

國立中興大學 

National Chung Hsing University

校長續任 校務說明書

報告人：薛富盛

中華民國 107 年 4 月 30 日

目錄

壹、報告人簡歷	1
貳、前言	3
參、治校理念（就任時所提願景與承諾）	4
肆、治校績效	7
一、教學成果	11
二、學生學習與輔導	17
三、學術研究	23
四、國際化發展	33
五、產學合作	39
六、永續校園建設	44
七、行政服務	49
伍、續任任期之規劃	59
一、校務發展計畫與特色規劃	59
二、教學創新及提升教學品質	63
三、提升學生學習成效與職涯發展	68
四、善盡大學社會責任	70
五、追求國際一流	75
六、永續校園（重大工程規劃）	79
陸、期許與展望	80
附錄一、校務基金說明	81
附錄二、媒體報導選輯	89

表目錄

表 1、104-106 學年度全校諮商及健康服務人次學生統計表	17
表 2、105-106 學年度全校經濟弱勢學生統計表	18
表 3、104-106 年本校發文量與論文品質分析	23
表 4、106 年 12 所頂大進入 ESI 學術論文被引用率前 1% 領域數比較	23
表 5、本校與標竿學校在農學領域論文平均被引次數之十年平均比較	24
表 6、高等教育深耕計畫一般大學核定經費簡表	28
表 7、國際化品質量化指標之變化情形	38
表 8、本校 107 年建教合作計畫統計	40
表 9、105-107 年學生宿舍大型整修彙整表	44
表 10、本校場地出租案彙整表	51
表 11、本校場地收入及停車費收入一覽表	51
表 12、103-106 年度本校用電度數及節電幅度	53
表 13、本校規劃未來推動社會責任實踐工作項目	72
附錄表 1、103-106 年度經常收入決算一覽表	81
附錄表 2、103-106 年度經常支出決算一覽表	82
附錄表 3、103-106 年度收支餘絀決算一覽表	82
附錄表 4、103-106 年度購建固定資產決算一覽表	83
附錄表 5、103-106 年度決算平衡表	84
附錄表 6、103-106 年度可用資金變化情形表	85

圖目錄

圖 1、本校學術競爭力分析之特性及優勢 (資料來源:ESI 資料庫)	24
圖 2、國立中興大學研究單位組織架構圖	25
圖 3、本校經教育部審核通過之領域與次領域(學門)	26
圖 4、產學合作計畫經費比較	39
圖 5、新建學生餐廳	45
圖 6、新建運動場館設施照片	48
圖 7、本校 103 至 106 年度自籌收入成長趨勢圖	52
圖 8、本校推動大臺中健康環境智慧城市	71

壹、報告人簡歷

一、學歷

美國康乃爾大學材料科學與工程學系博士
美國康乃爾大學材料科學與工程學系碩士
國立清華大學材料科學工程學系學士



二、現職

國立中興大學 校長(2015.08~迄今)
國立中興大學 榮譽特聘教授(2007.08~迄今)

三、經歷

國立中興大學工學院院長(2009.08~2015.07)
國立中興大學產學智財營運中心副主任(2008.02~2009.07)
國立中興大學研究發展處研發長(2004.08~2009.07)
國立中興大學材料科學與工程學系教授兼系主任(2000.08~2003.07)
國立中興大學材料工程研究所教授兼所長(1999.08~2000.07)
國立中興大學材料科學與工程學系所教授(1998.08~2007.07)
國立中興大學材料工程研究所副教授(1993.08~1998.07)

經濟部 107 暨 108 年科技專案績效考評會委員(2018.01~迄今)
中華工程教育學會第八屆認證委員(AC)委員(2017.08~迄今)
經濟部第三屆總統創新獎遴選小組人才培育項委員(2017.05~迄今)
臺灣中部科學園區產學訓協會理事長(2017.03~迄今)
財團法人大學入學考試中心基金會董事長(2017.02~迄今)
財團法人工業技術研究院第 14 屆董事(2016.07~迄今)
漢翔航空工業股份有限公司董事(2016.07~迄今)
中國工程師學會第 70 屆理事會教育委員會主任委員(2016.12~迄今)
經濟部第 5 屆國家產業創新獎評審委員會評審小組領域召集人
(2016.08~2017.12)
中華民國農科園區產學協會第 5 屆理事(2016.02~2018.02)
科技部南部科學工業園區管理局「南部科學工業園區綠能低碳產業聚落推動計畫」第 3 屆審查會委員(2016.01~2017.12)

臺灣鍍膜科技協會榮譽理事長(2016~迄今)
科技部新竹科學工業園區管理局「105-106年度科技部科學園區研發精進產學合作計畫」(2015.12~2017.12)
大學入學招生委員會常務委員(2015.08~迄今)
經濟部中臺灣創新園區營運指導會委員(2015.08~迄今)
中國工程師學會臺中分會理事長(2011.07~2015.07)
行政院國科會「中央政府科技發展」智庫委員(2010.01~2012.12)
奈米國家型科技計畫人才培育總計畫主持人(2008.01~2011.05)
行政院國科會工程處材料工程學門召集人(2007.12~2010.12)
行政院國科會科普教育專題講座系列主持人(2007.8~2010.07)
臺灣鍍膜科技協會理事長(2006.01~2007.12)

四、學術獎勵及榮譽事項

英國國際工程與科技學會(IET) 會士(Fellow)
英國材料與礦冶學會(IMMM) 會士(Fellow)
澳洲能源學會(AIE) 會士(Fellow)
美國康乃爾大學(Cornell University MS&E Distinguished Alumni Award) 傑出校友
國立中興大學工學院 105 學年度「產學合作優良獎」(2017)
國立中興大學工學院 104 學年度建教合作計畫「績優教師獎」(2016)
臺灣鍍膜科技協會海報競賽論文「優等獎」與口頭競賽論文「第二名」(2016)
臺灣鍍膜科技協會海報競賽論文「優等獎」(2015)
臺灣奈米影像暨奈米新詩創作競賽「銅牌獎」(2015)
IUMRS-ICEM 2014 國際電子材料年會 海報論文「優等獎」(2014)
TACT 13 國際薄膜會議 海報論文「優等獎」(2013)
中國材料科學會 學術研討會海報論文「佳作獎」(2012)
TACT 國際薄膜會議 海報論文「第一名」(2011)
農委會技術移轉「菁英獎」(2011)
國立中興大學「研究績優獎」(2010)

貳、前言

國立中興大學創立於民國 8 年，創校迄今即將邁入百年，是國內歷史悠久、根基深厚且師資優秀之研究型綜合大學，亦是全國第一座有機生態校園。現有文學院、農業暨自然資源學院、理學院、工學院、生命科學院、獸醫學院、管理學院、法政學院等八大學院、十個校級研究中心及進修部轉型的創新產業暨國際學院，校本部占地 53 公頃。此外，擁有四大實驗林場：文山、惠蓀、東勢及新化林場，約 8 千餘公頃林地，並設有獸醫教學醫院、農業、園藝與畜產試驗場等教學研究設施。

身為興大悠久校史發展中的接力者，深知前賢創業維艱，這份使命任重而道遠。本校研究在農業、理工及生醫領域均有亮眼表現，然面臨少子化、全球化競爭潮流下，如何開創資源、發揮既有優勢特色，進而帶動跨領域整合與人文社科各領域均衡發展，同時以學生為本落實教學創新，提升教學品質，縮短學用落差，及善盡社會責任，均為校務治理的重要課題。

富盛自民國 82 年到興大任教至今，對興大有著深厚感情與使命。從創立材料工程學系，領略開物成務的艱辛；擔任研發長，長時間負責統籌規劃及執行教育部「五年五百億邁向頂尖大學計畫」，知道學術研發乃當代大學地位提升的重中之重；擔任工學院院長，綜理院務，調和鼎鼐，具體而微落實國際化的內涵，每一階段歷練使我養成觀照全局的處事態度。

富盛有幸自 104 年 8 月就任國立中興大學校長，即提出「以人為本，學術為要，創造價值，造福人類」的治校理念，經過將近三年的努力，帶動學生學習活力、提升教師教學熱忱、研發成果積極展現、突破萬難解決各項工程建設等成果斐然，企盼在創校百年之際興大能改頭換面，並秉持「誠樸精勤」校訓，營造「常春藤盟校」學風，帶領中興大學邁向新紀元，成為世界級的頂尖研究型綜合大學。

以下分別就治校理念（就任時所提願景與承諾）、治校績效、續任任期之規劃等提出報告，並附上校務基金說明、媒體報導選輯供委員參考。

參、治校理念（就任時所提願景與承諾）

「中興以人才為本」，人才培育是大學最重要的使命。中興大學應致力於菁英人才的培育，以教師和學生為主體，重視學術風氣的營造與創新研發的價值，強化學校與產業和社會的密切連結；行政團隊則以服務為導向，建構優質校園環境，建立合理制度，並適時檢討修正不合時宜的法規，積極落實政策的執行，以作為教師、學生、產業與社會交流互動的平台。教職員工在優質的工作環境下，得以發揮所長，作育英才，貢獻所學；學校則提供產業與社會發展所需的資源，成為國家進步的動力，以符合社會大眾對高等教育的期望；學生在充滿學術氛圍的校園環境中學習與成長，為將來進入社會，成為具有影響力的領導者與世界公民做好準備。

富盛在首任校長遴選時提出 **HAVE** 四大治校理念：「以人為本 (**Humanity**)，學術為要 (**Academia**)，創造價值 (**Value**)，造福人類 (**Enrichment**)」，以未來高等教育的發展方向，務實分析中興大學所需的十大目標及執行策略，期盼積極營造優雅學術品味與崇尚務實學風，形塑人性化校園，加強溝通協調聯繫，讓政策與理念具體落實執行，以發揚「大學之道，在明明德，在親民，在止於至善」的精神。

- 一、**培育具人文素養、國際觀與宏觀視野的現代青年**：強化本校自然科學領域學生的藝術人文內涵及人文社科領域學生的科普知識，以培育出具備邏輯思維、論述能力與器度恢弘的未來領導者。在人文素養的培育上，將特別重視文學、社會科學及藝術領域的環境建構與推動生命教育的體驗；在國際觀的建立上，除了強化外語能力之外，更要加強國際文化的認識與國外大學或研究機構交換學生及實習計畫的推動，鼓勵學生參與不同層次的國際事務。
- 二、**建構完善教學研究環境，拓展學生活動學習空間**：透過專案計畫補助系所教研設備更新，推動大四開設整合性專題研究課程，培養學生獨立思考與解決問題的能力；輔導學生社團蓬勃發展與推動住宿生活等博雅教育的書院，培養學生團隊合作與溝通協調的能力；另一方面則加強跨領域、課堂外及校園外的學習，發揮學以致用的精神。在硬體空間配合上，將規劃新增學生活動中心，提供師生優質活動場域，凝聚師生向心力與認同感。
- 三、**以熱誠服務師生與畢業校友，凝聚向心力與認同感**：整合校內外資源，提供高品質與貼心服務，透過專業諮詢與自我評估，幫助學生了解性

向與特質，發揮適才適所精神；擴大推動學生暑期實習制度，開設創業學程，讓學生在進入職場前完成所需技能，以強化學生就業與職場適應能力。另一方面，加強「校友中心」功能，提供畢業校友產業諮詢與就業輔導，協助師生及校友創業，建立緊密的伙伴關係，以服務口碑及績效贏得信任感與忠誠度。

- 四、**成立特色研究中心，追求學術卓越**：整合跨領域資源，形塑校園合作文化，厚植前瞻研發能量，激發師生創意，鼓勵師生新創事業，創造學術研究價值；並與國內外知名企業在校園內設置聯合研發中心，鼓勵跨國合作，並結合區域產業成立產學聯盟，協助產業轉型及技術自主，以提升產品價值，創造利潤，回饋社會。
- 五、**強化學術研究與產業界的連結，創造知識與大品牌價值**：中興大學為研究型綜合大學，應重視基礎科學的紮根，鼓勵師生投入原創性研究，疏解人類在 21 世紀所面臨的困境；發展應用科學研究，以解決產業與社會所面臨的實務問題；透過加強與產業的連結，協助產業技術升級，創造知識價值，增進國民生活福祉，並提升本校學術地位與能見度，創造永續經營的契機。
- 六、**推動校務智庫，培植年輕教師**：中興大學是一所歷史悠久的大學，退休教師在校服務期間所累積的學術與行政經驗是學校無形的資產。學校將提供適度的資源，讓退休教師扮演智庫的功能，擔任政府與產業的顧問，提供諮詢平台並協助經驗傳承；同時透過專案計畫，聘用傑出且具有發展潛力的年輕學者，提供優渥條件與教研環境，強化學校未來的競爭力。
- 七、**與政府建立夥伴關係，成為政府施政的強力後盾**：本校為中部地區唯一的頂尖研究型大學，應善用現有資源並發揮既有優勢，一方面協助地方政府推動市政規劃與建設，並共同爭取中央補助，以繁榮地方發展，提升居住環境與生活品質；另一方面協助中央政府國土規劃與政策擬定，支援各級機關辦理各項人才培訓及技術服務，以提升政府施政品質，善盡學術回饋社會的重責大任。
- 八、**營造「常春藤盟校」學風，落實「誠樸精勤」校訓**：強化「臺灣綜合大學系統」四校的互動與合作，共創高等教育新紀元。悠久的歷史是本校珍貴的資產，美國東岸的八所「常春藤盟校」皆為歷史悠久、世界頂尖的研究型大學，且非常重視教學的投入與學生學習的成效，學

生對母校向心力極高，也樂於回饋母校興學，值得師法。本校校訓在以功利為導向的現今社會，彌足珍貴！富盛將以身作則，推動落實「誠樸精勤」的精神，展現興大人熱誠、樸質、精緻、勤奮的優良特質，再現興大歷史榮耀。

九、活化資產，健全財務結構，奠基永續發展：引進企業經營理念與人才，活絡組織功能，促進單位營運績效，創造學術價值，並積極開拓財源，樹立品牌口碑，推動專案募款，增加校務基金自主財源，奠定學校永續發展基石。以深耕在地之本心，分享資源，與社區共生，與產業共榮，帶領中臺灣大步邁向國際。

十、規劃學校長遠發展之願景與目標：本校由農學起家，發展到今天具有八個學院的研究型綜合大學，惟在領域的發展上仍缺乏藝術與醫學的互補。富盛上任後，將積極尋求整合區域資源，配合整體高等教育發展趨勢與政府政策鬆綁，規劃學校中長程發展願景，透過師生校友充分溝通討論後，逐步完成教育、藝術與醫學院的設立，帶領中興大學邁向新世紀，成為一所世界級的頂尖研究型綜合大學。

政府播遷來臺初期，在教育版圖上即以「北臺大、中興大、南成大」為架構，推動國家高等教育。興大由農學起家，擴展到今天具有八個學院的研究型綜合大學，惟在各領域的發展上仍缺乏藝術、教育與醫學的互補，今後將積極尋求整合區域資源，配合整體高等教育發展趨勢與政策鬆綁，規劃學校中長程發展願景。帶領興大邁向新紀元，成為一所世界級的頂尖研究型綜合大學，恢復昔日「北臺大、中興大、南成大」的歷史定位。

肆、治校績效

依就任時承諾，提出辦學前後質化及量化實踐成果如下：

就任時承諾	質化及量化實踐成果
<p>一、 培育具人文素 養、國際觀與 宏觀視野的現 代青年</p>	<ol style="list-style-type: none"> 1. 訂立「通識教育自主學習課程施行辦法」，鼓勵學生主動發現學習機會，自主安排學習訓練，參與各領域活動。並依據參與之活動，瞭解個人於人文素養、科學素養、溝通能力、創新能力、國際視野、社會關懷等六面向能力之增長與經驗累積狀況。統計自 104 年 8 月至 107 年 3 月止，通識自主學習活動合計辦理 1,362 場，總參與數合計 24,697 人次。 2. 推動興學塾及企業導師，邀請合作企業主管授課，提供學生優先取得合作企業實習及就業機會。 3. 106 年與美國堪薩斯州立大學簽訂獸醫學士跨國雙聯學位，107 年與美國愛荷華州立大學簽訂獸醫學士跨國雙聯學位與臨床碩士雙聯學位。學生有機會以七年時間取得兩校獸醫學位，與兩國獸醫師考照資格，目前亞洲地區僅本校同時與兩所美國獸醫名校簽訂雙聯學位。 4. 全國首創三聯學位，與德國卡斯魯爾應用科學大學、墨西哥蒙特雷大學克雷塔羅校區成立「全球事務研究跨洲碩士學位學程」，培育國際事務人才。 5. 本校為日本豐田工業大學在臺唯一簽署雙聯學位之學校，合作 10 年，已有 18 位學生獲得兩校碩士雙聯學位。 6. 與國外及兩岸大學建立姊妹校數增加 70 所（103 學年度 221 所、106 學年度 291 所）。 7. 與國外及兩岸大學建立跨國學位合作（雙聯學制）學校數增加 8 所（103 學年度 11 所、106 學年度 19 所），其中大陸、港澳地區大學 1 所，其他國家大學 18 所。 8. 設有 5 個全英語學位學程，提供國際學生與本地生更多元的國際交流機會與學習資源。 9. 獎勵教師開設英語課程，授課鐘點以 1.5 倍計算；並與中區 11 所夥伴大學共同開設全英語通識課程，增進學生跨校選修之機會。 10. 104~106 年參與交換計畫學生總計 425 人次。
<p>二、 建構完善教學 研究環境，拓 展學生活動學 習空間</p>	<ol style="list-style-type: none"> 1. 新建人文大樓於 105 年 12 月落成啟用。 2. 食品及生技實習工廠 105 年落成啟用，實習商店重新開幕。 3. 新建應用科技大樓於 106 年 8 月落成啟用。 4. 完成興大男宿兩棟(仁齋、禮齋)改造，規劃未來三年完成五棟宿舍裝修升級。 5. 新建男女宿各一棟，女宿預計 107 年中完工，男宿則訂於 108 年底完工，總計增加 2,220 個床位，住宿率將由 24.8% 提高至 40%，大幅改善長期

就任時承諾	質化及量化實踐成果
	<p>以來宿舍老舊與數量不足的問題。</p> <ol style="list-style-type: none"> 6. 將近 40 年無法取得使用執照的學生餐廳，在上任後排除萬難於 106 年 11 月取得使用執照，並積極整修完工及招商，已於 107 年 4 月正式營運。 7. 新增雲平樓學生活動中心，並整修其地下室公共空間，提供學生完善活動空間，預定 107 年 7 月完工。 8. 新建溜冰場、網球場及健身房，提供師生同仁更完善體育運動設施。 9. 新增教學創新遠距教室 2 間、翻轉教室 5 間、攝影棚 2 間完工啟用。 10. 興建動物試驗舍，改善學生實習環境，提升學習成效，於 106 年 9 月完工啟用。 11. 建置「健康樂活步道」全長 3 公里、7 大主題區，106 年底已完成第一期 0.8 公里示範路線。 12. 校園無線網路擴增建設與優化；智慧自動化校園；建置校園 APP 服務師生。
<p>三、 以熱誠服務師生與畢業校友，凝聚向心力與認同感</p>	<ol style="list-style-type: none"> 1. 國內校友分會有 9 個、社團分會 1 個、海外分會 16 個，校內系所友會成立有 43 個，廣布世界各地。 2. 104-106 學年度辦理校友活動總計 86 場次。 3. 長期耕耘校友，持續優化線上捐款平台，逐步提升捐款收入，近 4 年平均每年捐款收入為 3,972 萬元。 4. 辦理校長與教師、職員、學生（每學期）座談會，充分溝通及凝聚向心力。 5. 動土興建永豐銀行捐贈 3 億之「食品與農業安全檢測大樓」。 6. 解決「中興法商」（現改為臺北大學）畢業校友畢業證書補發之困難。 7. 新增學校住址與興大門口位置相符，並改造大門燈光設計，讓興大門口成為全臺大學校院中最美的夜景。
<p>四、 成立特色研究中心，追求學術卓越</p>	<ol style="list-style-type: none"> 1. 本校有 10 個校級研究中心及 32 個院級研究中心。 2. 與美國加州大學戴維斯分校共同設立「NCHU-UCD 國際植物與食品生物科技中心」。 3. 與中研院合作設立「國際水稻功能性基因體中心」，參與蓋茲基金會「國際 C4 水稻合作計畫」，提升水稻園藝性狀達永續農業之策略。 4. 教育部「高等教育深耕計畫」核定補助本校經費為 3 億 5202 萬元，經費排名為國內第六，僅次於臺成清交與中央大學，表現亮眼。 5. 積極爭取「高教深耕計畫」特色研究中心補助，本校通過 3 案，設立「永續農業創新發展中心」、「前瞻植物生技研究中心」及「鳥禽遺傳資源暨動物生技研究中心」。
<p>五、 強化學術研究與產業界的連</p>	<ol style="list-style-type: none"> 1. 104-106 年 HiCi 論文篇數及 h 指數逐年上升，在 ESI 進入世界前 1% 領域數有 10 個，分別為農業科學、動植物科學、工程學、化學、生物與生化學、材料科學、臨床醫學、藥物毒理學、社會科學及環境與生態學，

就任時承諾	質化及量化實踐成果
<p>結，創造知識與興大品牌價值</p>	<p>排名全國第三，僅次於臺大與成大。</p> <ol style="list-style-type: none"> 2. SCI/SSCI 論文發表數自 2005 年之 636 篇，快速成長至 2012-2016 每年平均 1,146 篇，成長率高達 84%，為頂尖大學中排名第一。 3. 農業生物科技的研發成果亮眼，106 年 10 月通過科技部「國際產學聯盟」補助，獲得 3200 萬，經費名列全國前五大。 4. 成立「新農業國際產學聯盟」校本部、北美及越南三處辦公室，扮演學界與產業界及創投的合作橋梁，進一步將技術產業化與市場化，未來將以聯盟力量共同提升臺灣的影響力，將科技成果商品化推向國際。 5. 科技部「新型產學研鏈結價創計畫」，本校通過 4 個計畫補助，與成大並列前矛，獲得總計 1 億 6,800 萬元的研發經費。 6. 科技部「AI 創新研究中心專案計畫」，107 年度本校 7 件構想書獲得通過，僅次於臺、成、清、交，排名第 5。 7. 推動萌芽創投公司（由校友組成），投資本校師生研發成果衍生之新創公司，已有 4 件投資案：帝霖股份有限公司、智慧基因體生技股份有限公司、超極生技股份有限公司、樂饕網路科技股份有限公司。
<p>六、推動校務智庫，培植年輕教師</p>	<ol style="list-style-type: none"> 1. 積極推動校務智庫，鼓勵教師擔任政府與產業顧問，提供政策諮詢、協助制訂國家檢測標準與法規等。 2. 近三年獲科技部補助獎勵新聘教師，106 年達 623 萬元，延攬新進教師三年來共計 24 位。 3. 提撥專項經費獎勵教師，設有學術研究績效獎勵辦法及各類績優教師彈性薪資獎勵辦法共計 10 項。 4. 積極募款，以受贈收入頒發「懷璧獎」，針對 45 歲以下專任教師頒發獎項，培育具高度研究潛力之優秀年輕學者。 5. 善用高教深耕計畫彈性薪資方案，新增「優聘教師」等級，提供副教授、助理教授至少 20% 教師獲獎。
<p>七、與政府建立夥伴關係，成為政府施政的強力後盾</p>	<ol style="list-style-type: none"> 1. 教育部國教署委託本校設立「推動學校午餐專案辦公室」，提供中小學食安研究與諮詢服務。 2. 與臺中市政府消防局簽訂「搜救犬醫療合作備忘錄」，打造更健全的搜救犬醫療環境，善盡大學社會責任。 3. 積極參與「中部科學園區產學訓協會」，並擔任理事長職務，帶領中部地區產官學研合作，培育產業人才。 4. 臺中市政府委託撰寫《臺灣數位文化中心白皮書》，協力臺灣數位文化中心之設置。 5. 與國產署及臺中市政府三方合作，共同完成審計新村改造，成為臺中市園道文創產業新亮點。 6. 本校與臺中市、彰化縣、雲林縣及澎湖縣政府簽訂策略聯盟，協助縣市政府農業升級與綠能產業發展。

就任時承諾	質化及量化實踐成果
	<p>7. 設立全國首創「植物教學醫院」，推動植物醫生與化學農藥減量，永續環境保育，107年4月正式開幕。</p>
<p>八、營造「常春藤盟校」學風，落實「誠樸精勤」校訓</p>	<p>1. 根據遠見雜誌 2017 年第二屆「臺灣最佳大學排行榜」，本校為中部最佳綜合大學，社會聲望自 2016 年全國第 16 名飆升至第 8 名。</p> <p>2. 106 年大學校院網路好評排行榜，名列全國第 4 名。</p> <p>3. 世界大學排名中心(Center for World University Rankings, CWUR)公布 2017 結果，全國排名第 5。</p> <p>4. 獲內政部營建署補助三年 3,000 萬打造智慧校園，車輛進出採用車牌辨識，美化校園環境，提供智慧服務系統及勵行節能減碳設施裝置。</p>
<p>九、活化資產，健全財務結構，奠基永續發展</p>	<p>1. 積極推動創新育成：校本部育成中心進駐廠商近 30 家，包括國際知名的台灣拜耳、大江生醫等；國農大樓 8 樓空間，廠商已完全進駐；中科育成中心進駐廠商共有 21 家。</p> <p>2. 成立投資管理小組活化資金與資產投資，挹注校務基金；閒置多年的民生北路前校長劉道元官邸空間活化。</p> <p>3. 資產使用及權利金收入自 101 年度 113,643,000 元，逐年成長至 106 年度 159,441,000 元。</p> <p>4. 依整體校務發展規劃全校性募款專案(如 105 年起推動「興翼計畫」獎助學金募款計畫；程泰及亞崙公司捐贈工具機研發大樓)，建置捐款專門網頁，簡化捐款流程，便利捐款人作業。</p> <p>5. 106 年建教合作計畫金額高達 19 億元，創歷史新高，較過去 3 年平均成長近 40%；校務基金期末現金近 30 億元，亦創歷史新高，財務結構穩健。</p>
<p>十、規劃學校長遠發展之願景與目標</p>	<p>1. 積極尋求整合區域資源，規劃學校中長程發展願景，朝向設立醫學院目標努力。與中部地區醫療院所進行合作，如臺中榮總、臺中醫院、臺中國軍總醫院、臺中潭子慈濟醫院、大里仁愛醫院、彰基、秀傳、光田、敏盛、童綜合醫院等。</p> <p>2. 2017 年本校進入 ESI Top 1% 之 10 個領域中，有 2 個與醫學領域相關，為臨床醫學、藥理學與毒理學；推動 108 學年度新增醫學系，已提送教育部審查中。</p> <p>3. 規劃新建學生第二餐廳，並已匡列工程預算經費 8 千萬元。</p> <p>4. 規劃新建興大四村學生宿舍、興大五村研究生宿舍(計畫書教育部審核中)。</p> <p>5. 規劃新建國際暨防疫獸醫人才培訓中心(計畫書教育部及農委會審核中)。</p>

以下分別就教學成果、學生學習與輔導、學術研究、國際化發展、產學合作，永續校園建設、行政服務等七大面向呈現治校績效成果。

一、教學成果

(一) 深耕中等學校教育，厚植優質生源

1. 促進大學與高中校際交流

持續擴大本校「興中會」影響力，與高中職學校結盟發展深度合作與實質交流，截至 107 年 3 月，本校與國內 57 所及海外 24 所高中穩定發展策略聯盟之互惠合作機制。

2. 與高中合辦專案計畫

與高中職學校共享教學、研究及行政資源，共同培育優秀學子，並合作申請教育部扎根高中職資訊科學教育計畫，逐年增加和 8 所高中職合作，獲得教育部審定通過並核發補助經費。

3. 推動「高中科學班」計畫

獲教育部核定與國立彰化高中合作開辦「高中科學班」計畫，自 104 年 8 月起至 107 年 3 月止，本校指導科學班學生專題研究累計共 240 人次；科學班學生修讀本校微積分、物理、化學、生物等課程人數累計共 133 人次。

4. 開辦高中數理資優班

本校開設高中數學、物理資優班課程，提供高中學生選讀，以培育數學、物理學科優秀學生。自 104 年 8 月起至 107 年度 3 月止，約計 200 位學生選讀該課程。

5. 開辦「中興講堂」大眾科學／學群介紹講座

主動彙整校內各系所教師專題演講資訊，積極邀派教師至各高中進行科普、通識/人文、學群介紹講座，104 年 8 月起至 107 年度 3 月共舉辦超過 263 場次講座課程，計 43,553 人次參加。

6. 辦理指導高中生參與科展活動

推動本校指導優質高中生參加科展活動，經過有系統地科學思考及團體式的科學研究活動，達到解決問題之目的。自 104 年度至 106 年度共榮獲國際及國內獎項計有 40 項。

7. 推動「特殊選才」招生

為實現大學招生自主，本校爭取試辦「特殊選才」招生，招收單一學科優異、特殊表現、特殊經歷，促進學生來源多元化，落實

學校招生特色。104 學年度特殊選才招生名額 5 名，107 學年度增至 48 名。另為培育農業人才，鼓勵年輕世代投入農業生產管理，照顧農家子弟，活絡臺灣農業，107 學年度農資學院 10 個學系(組)，提供名額給農家子弟入學機會，共有 78 人報名，錄取 8 人。

8. 推動「興翼招生」計畫

為照顧經濟弱勢學生，本校自 106 學年度起增設「興翼招生」，提昇弱勢生入學機會。106 學年度興翼招生名額共 22 名，107 學年度招生名額提升至 26 名。另設置「興翼獎學金」每年提供 8 個新生名額，每名補助 40 萬元，鼓勵經濟弱勢學生安心就學。

9. 推動寒假轉學招生

本校為招收優秀學生、補足學生缺額人數，並充實學雜費收入，自 105 年度增辦寒假轉學招生，招收二、三年級學生。經統計 105 至 106 學年度寒轉生共招收 345 名。

10. 推動「惠蓀林場生態教育」課程

為推動環境教育與永續發展議題，規劃涵蓋惠蓀林場歷史與人文、動植物探索、環境生態教育三大面向，以「動手做、實境學」為主軸之生態課程，自 102 學年度起辦理，104 學年度計 262 位學生參與，105 學年度新增湯公碑登頂活動，計有 216 位學生完成登頂，鍛鍊學生體魄同時，養成學生正向的學習態度。

(二) 引導學生自主多元學習，提升學習成效

1. 開辦學生創發學習計畫

鼓勵學生組隊參與創發類型競賽，促進團隊合作精神、創意思考與問題解決能力之發展。104 至 106 年共計補助 119 組團隊 479 人次參與，計 76 組團隊獲獎，超過六成獲獎率。

2. 推動軟實力培訓活動

為培養學生與未來職場接軌的軟實力，辦理系列培訓課程，邀請不同領域專業講師分享並融入實作，以引發學生學習興趣，促進學生自我成長。自 105 年度起辦理迄今共計 13 場次，1,032 人次參與，滿意度平均為 4.37（五等第量表）。

3. 推動執行「大學校院弱勢學生學習輔導補助計畫（起飛計畫）」

(1) 本計畫獲教育部支持，於 104 學年度獲得 300 萬經費補助，105

及 106 學年度各獲得 450 萬元經費補助。

- (2) 辦理數位設計能力培訓課程，培育弱勢學生學習實質技能，並媒合校內相關工讀機會，提升就業競爭力。自 105 學年度第 2 學期迄今辦理 9 門整學期制培訓課程、7 場工作坊，共計 577 人次參與。
- (3) 辦理「起飛計畫」學伴課業輔導照顧，提供大學部弱勢學生申請學伴，進行一對一課業輔導。

4. 推動通識教育自主學習

為引導學生自主學習，本校訂立「通識教育自主學習課程施行辦法」，培養學生於人文素養、科學素養、溝通能力、創新能力、國際視野、社會關懷等六面向能力之增長。統計自 104 年 8 月至 107 年 3 月止，通識自主學習活動合計辦理 1,362 場，總參與數合計 24,697 人次。

(三) 落實課程改革與創新

1. 推動課程精實化

精簡日間部課程結構，降低教師授課負擔，促使教學資源有效運用。由校課程委員會追蹤檢討近 5 年未成班課程，104 學年第 1 學期 284 門下降至 106 學年第 2 學期 148 門。

2. 推動彈性暑期授課制度

於 105 年 10 月教務會議修正通過本校暑期班開授及選修辦法，讓開課單位可彈性規劃暑期補救教學型課程或提供各領域選修課程，提供補修學分機制，強化學生學習深度及廣度。

3. 推動教師共時授課機制

為鼓勵教師創新教學，促進學生跨領域學習，於 106 年 10 月教務會議訂定本校共授課程實施要點，鼓勵不同領域之專任教師合作規劃課程，引導學生跨領域學習。

4. 推動「學術倫理」教育

自 105 學年度起實施本校學術研究倫理教育實施要點，規範學生須於申請論文考試前取得學術倫理教育修課證明，落實誠信負責之學術研究行為。

5. 深化服務學習課程

為使學生藉由課堂理論研習與實際服務行動，實踐社會關懷，以達通識全人教育的目標，推動開設相關通識課程，服務單位有「惠明盲童育幼院」、「創世紀福利基金會—草屯分會」等。104 至 106 學年度共計開設 10 個班，總修課人數為 325 人次。

6. 推動全英語課程及學位學程

- (1) 提供經費補助及授課鐘點加權：運用獎勵機制鼓勵本校各教學單位推動全英語教學課程，通過審核之全英語課程逐年增加，於 104 學年度計有 30 門，106 學年度提升至 49 門；另推動迄今已有 5 個全英語學位學程順利運行。
- (2) 推展跨領域之全英語學位學程：由農資學院成立「國際農企業學士學位學程 IBPA」（大學部四年制）及「國際農學碩士學位學程 IMPA」（兩年制碩士學位學程），招收來自世界各地國際學生，並鼓勵學生赴海外進行參訪研究，培育具專業領域及跨領域知識之 T 型人才。
- (3) 發展跨國跨校之全英語學位學程：104 學年度由本校與德國卡斯魯爾應用科學大學、墨西哥蒙特雷大學克雷塔羅校區共同成立「全球事務研究跨洲碩士學位學程」。於完成所有畢業條件後，同時可獲得三校頒授碩士學位證書或修業證明。

（四）強化資訊科技融入教學，建置多元學習環境

1. 建置多功能教室提供創新教學使用

- (1) 遠距教學教室：於綜合教學大樓建置 2 間遠距教學教室，提供教師進行跨校、跨國之遠距課程及會議使用。
- (2) 翻轉教室：於綜合教學大樓建置 3 間翻轉教室，具備移動式桌椅，提供教師實施翻轉教學及友善多元學習環境。
- (3) 數位課程錄製空間：於綜合教學大樓建置 1 間攝影棚，提供教師教材錄製、活動攝影等服務，以利發展數位教材及磨課師課程。
- (4) 多功能教室：於綜合大樓 6 樓建置多功能教室及通識團體討論室，教室空間設計以建構三面討論牆為特色。

2. 建置教室智慧登錄系統

導入 E 化點名機制，並採逐年購置，迄今已有 53 間教室設有點名設備，提高授課教師教學品質。

3. 提倡遠距教學課程

設立遠距教學委員會推動遠距教學系統整合、課程規劃審查、補助及評鑑事宜。104 學年度至 106 學年度第 1 學期止，開設同步遠距教學 9 門課程、非同步遠距教學 14 門課程。

4. 強化教材 E 化措施

105 年度實施數位教材製作獎勵機制，鼓勵教師發展數位教材及課程，並完成「興學網 iLearning」平臺建置、增設線上即時回饋 APP 等，強化師生互動科技工具。

(五) 完善教師教學提升機制

1. 推廣多元升等制度

105 學年度獲教育部「推動教師多元升等制度重點學校計畫」，成立多元升等推動辦公室，建立多元升等支持系統，舉辦座談會、教師教學專業成長工作坊及學術研討會等系列活動，鼓勵教師投入教學實務研究作為升等方式之一，帶動教學能量持續提升。

2. 獎勵通識教學特優教師

訂定「優良通識教師表揚辦法」，鼓勵優秀專任教師投入通識教育，提升教學品質，104 至 106 學年度獲獎教師共計 29 位。

3. 實施彈性薪資獎勵教學特優

依「教學特優教師彈性薪資獎勵辦法」選拔教學優良教師，104 至 106 學年度共計 24 位教師獲獎。

4. 改善「興人師獎」獎勵機制

105 年 6 月行政會議修正通過「興人師獎實施要點」新票選機制，由各學制學生票選最認真教學教師，105 至 106 學年度共計 15 位教師獲獎。

5. 持續推動教師傳習團隊制度

依本校教師傳習制度實施辦法，鼓勵具 5 年以上教學經驗專任教授、副教授擔任「傳授者」(mentor)，提供教學年資未滿 3 年新進教師教學、研究、輔導與服務等經驗分享、諮詢及傳承，104 至 106 年共 23 團隊交流運作。

6. 提供教師成長社群計畫補助

促進教師教學專業成長，104 至 106 年度共成立 18 個教師組織社群，以相互交流教學經驗、改進教材教法，及研發創新教材。

7. 推動各項教學獎勵補助計畫

推動「獎勵各院提昇學生學習成效計畫」、「精進教學計畫」、「教師成長社群計畫」、「總整課程計畫」與「翻轉教學課程計畫」，104 至 106 年共補助 193 門課程，鼓勵教師實施教學精進與課程創新，以確保學生學習成效。

(六) 提升教務行政服務品質

1. 提升教務系統功能

建立教務分析系統，分析各入學管道學生就學穩定度，作為檢討招生策略及規劃參考。針對入學前後學業成績表現，分析各入學管道學生學業差異性，對學習落後者提供適切協助及輔導機制。

2. 增加行政 E 化服務

- (1) 建立各項申請流程 E 化服務，提供英文版教務資訊系統、新增學分減修線上系統、交換學生線上選課系統、校際選課生線上選課系統、教師請差假課程安排管理系統等。
- (2) 完成「線上申請成績單及各類證明系統」，提供便利申請管道，105 年度約有 1,371 人次申請、106 年度則約有 2,094 人次申請。
- (3) 整合完成新生 EZ come 入學報到系統與學生 EZ go 離校系統介面，提供學生藉由 E 化以完成跨單位之各項應辦行政事項，大幅提升行政效率。
- (4) 推動學生申請文件服務 E 化，提供學生在學證明、成績單等申請服務。

二、學生學習與輔導

(一) 學習輔導機制

1. 深化 Tutor (小老師) 制度

落實同儕教學的理念，提供小老師駐點學習諮詢服務，及學習落後學生一對一的小老師課輔協助，提升學習成效，104 至 106 學年輔導學生共計 2,967 人次。

2. 落實期中學習預警及輔導機制

推動線上 E 化期中學習表現評估（預警）機制，提升學生期末成績及格率，因學業成績因素被勒令退學人數有漸減趨勢。

3. 強化 TA (教學獎助生) 制度

透過 TA 研習培訓與選拔優良 TA，協助教師課程教學與學生課業輔導。104 至 106 學年度第一學期獲校院級課程 TA 補助共計 1,047 人次，另有 35 人次獲得優良 TA 之殊榮。

(二) 守護學生身心健康，打造健康樂活校園

1. 依學生輔導法規定配置專任諮商心理師、兼任臨床/諮商心理師、特約精神科醫師、專任社工師，總計有 12 位專任輔導人力，本校學生諮商人次逐年增長，並提供多元活動，提升學生心理健康，獲得「106 年度推行輔導工作績優學校」殊榮。
2. 在促進師生身體健康方面，配置護理師及兼任特約醫師駐診，及與 24 家健保合約醫療院所簽訂特約關係，提供專業健康諮詢或適切的醫療處置。增聘營養師，辦理餐廳衛生管理，為教職員工生安全健康的飲食環境把關。

表 1、104-106 學年度全校諮商及健康服務人次學生統計表

項目		104 年度	105 年度	106 年度
諮商服務	諮商與諮詢人次	2,765	3,246	3,593
	諮商推廣活動參與人次	7,907	6,703	8,494
健康服務	健康服務使用人次	7,882	7,316	7,322
	保健衛教宣導參與人次	6,808	5,266	5,057

3. 每年辦理多元面向導師輔導知能研習活動，提升導師自我照顧、

學生輔導知能，創造師生良性互動機會與平台。104 至 106 學年度總計 300 人次參與。

(三) 校園安全維護，調整人力加強宣導

1. 逐步以教官員額調整聘用校安老師，協助處理學生緊急事件，維護校園安全；105 年至 107 年已聘任 8 位校安老師。
2. 每年辦理全民國防教育課程防災教育宣導、國家防災日地震避難掩護演、防災教育宣導及實作訓練、住宿生複合型演練及疏散等訓練活動。

(四) 提供必要之生活與學習照顧，確保學生安心就學

1. 每年編列學生公費及獎助學金 1 億 4 千萬元，提供學生助學專款，獎助內容包括學生急難慰助金、績優學生獎勵金等，並配合教育部辦理就學優待及弱勢學生助學計畫，每年減收學雜費及發放助學金總額近 3,200 萬元。此外，各界捐助予本校之獎助學金計有 40 種以上，每年度發放獎助學金約 220 萬元。

表 2、105-106 學年度全校經濟弱勢學生統計表

項目	104 學年度		105 學年度		106 學年度	
	人次	金額 (千元)	人次	金額 (千元)	人次	金額 (千元)
就學貸款	3,246	92,487	3,432	90,234	3,097	91,632
學雜費減免	1,568	24,658	1,542	24,891	1,464	23,876
弱勢助學金	472	6,604	449	6,341	426	5,977
急難慰助金	46	639	36	526	29	530
生活助學金	4,265	23,303	3,938	23,628	3,927	23,562
校內獎助學金及助學功德金	193	2,211	177	2,917	184	3,204
學生學術論文	130	1,600	99	1,600	98	1,600
研究生獎助學金	20,776	95,461	19,844	92,534	18,881	85,884
績優學生獎勵	1,044	3,137	1,029	3,092	1,026	3,079
卹內公費生、清寒僑生、師培助學、特殊教育等各類獎助	1,023	4,258	1,146	4,365	669	5,088

2. 積極協助並輔導各類弱勢學生

(1) 經濟弱勢學生

本校經濟弱勢學生人數 105 學年度 1,183 人，佔全校總學生人數

15,077 人之 7.85%，106 學年度 1,034 人，佔全校總學生人數 14,869 人之 6.95%。本校 104 學年弱勢助學計畫受惠學生佔全校學生比率，在 12 所頂尖大學中名列第 2，低收入戶及中低收入戶申請學雜費減免人數佔全校學生比率則名列第 4。

105 年起啟動興翼計畫，辦理興翼招生，成立「興翼獎學金」捐款專案，至今累計 516 萬 4758 元捐款。自 106 學年度辦理興翼獎學金，每年提供 8 名經濟弱勢新生在學 4 年 40 萬元獎學金，及各界捐助獎助學金總計 48 項，提供弱勢學生或優先申請者共計 18 項。

(2) 身心障礙學生

資源教室擁有獨立空間及完善設施與設備，使用資源教室各項設施服務及資源的學生人次逐年增加(105 及 106 學年度身心障礙學生人數總計 101 及 103 人)。

(3) 原住民族學生

106 年起獲教育部補助原住民資源中心計畫，成立原住民族學生資源中心，提供互動交流空間，並開手機程式設計課程，提供學伴及課業輔導資源等，培養原民生第二專長。107 年輔導原住民族學生成立「原漾」社團，凝聚向心力，深化原住民族學生對自身文化的認同。(105 及 106 學年度總計服務原住民學生 95 及 113 人)



原住民族學生資源中心揭牌典禮



「原民格子」展示校內各族的手工藝品

(五) 改善學生活動空間，鼓勵學生多元學習與表現

1. 本校長久以來學生活動中心空間不足，富盛上任後協調出雲平樓等空間，依社團需求規劃社團辦公室，並建置學生活動大型公共空間、小型會議空間及特殊專業教室。社團辦公室自 79 間增加至 90 間，原 8 處公共空間約 695 坪，增加為 40 處公共空間約 1,607 坪，並將雲平樓地下室閒置空間 494 坪活化使用。

2. 輔導學生會健全自治機制，每年參與學生會運作的學生約有 70 至 80 人。學生會辦理多場全校性活動，包括社團博覽會、興大藝術季、湖畔音樂季等。
3. 本校學生社團 137 個社團，每年辦理活動約 1,500 場次。每年辦理惠蓀幹訓，訓練近 120 名社團幹部新成員，透過學生自治組織及社團運作，培養學生軟實力，並鼓勵參加全國性競賽，104 年至 107 年「全國學生音樂比賽」本校社團共計 44 團 834 位同學參賽，為校爭光榮獲佳績。

(六) 吸引僑生入學，強化僑生輔導

本校僑生人數逐年成長，104 年 405 人，106 年增加為 451 人。僑生輔導實施計畫包括菁英成長營、僑生週、愛校大掃除、端午暨送舊活動、接待師長、耶誕晚會等，營造溫馨歡樂氣氛。

(七) 深化生涯輔導，提升學生就業力

透過各式職能講座、邀請專業經理人及畢業學長姐蒞校分享，增加學生職場溝通能力，104 至 106 學年度第 1 學期辦理增進學生就業力之職場增值活動共 443 場 17,908 人次參加。

1. 逐年增加企業導師合作廠商

- (1) 「興學塾·企業導師」計畫，自 103 年辦理，逐年增加合作企業與項目，並擴大邀請畢業 1 年內且尚未就業之校友返校參加活動，106 年合作企業有矽品精密工業股份有限公司、永豐銀行及永信藥品工業股份有限公司，107 年新增「味丹企業股份有限公司」。
- (2) 105 學年度起工學院與矽品精密工業股份有限公司合開學分學程，透過企業導師機制，學生能全盤了解合作企業之各部門運作情形，並優先取得合作企業實習暨就業機會。

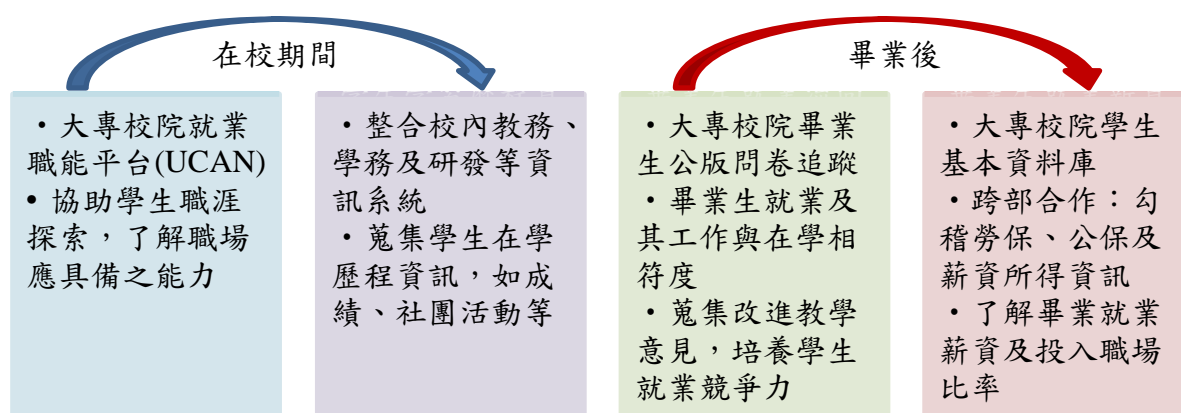
2. 重新改版「我的中興時代」生涯歷程系統

106 年重新改版完成「我的中興時代」生涯歷程系統，搭載大專校院就業職能平台-UCAN 測驗與學生學習歷程功能，引導學生完成個人專屬之生涯學習歷程紀錄。106 學年度第 1 學期結合勞作教育課程計 35 個系 42 班約二千位同學進行生涯規劃講座。

3. 畢業生流向調查成果回饋系所教學改進

107 年建立本校畢業流向調查系統，追蹤畢業滿 1 年、3 年、5 年

畢業生流向情形，每年畢業人數約 4,000 人，每年調查約 12,000 名校友流向；並分析畢業流向調查後之相關資訊，將統計資料回饋給各系所，作為教學參考。



(八) 國內外服務學習，激發學生反思回饋

1. 每年寒暑假學生社團組隊偏鄉地區服務，104-106 年出隊人數每年約 300-400 人，服務地區遍布全臺。
2. 每年辦理社團服務學習課程計畫，開設 46 個社團服務學習課程，約 700 多位學生參加，激發學生「做中學學習」、同理心與服務心。
3. 101 年起每年派遣服務隊持續在菲律賓與尼泊爾進行服務，議題為「數位學習與房屋修繕」及「青少年教育與婦女衛教推廣」，每年暑假出團服務，參與服務師生約計 24 位，106 年創造至少 1,590 小時志工服務時數，參與人數及影響人數達 770 人次。

(九) 學務活動推陳出新，增添校園活力

1. 辦理各類大型校園活動

- (1) 新生入學指導 105 學年度首度由學生會規劃，採用「興鮮人營隊」模式，規劃新生探索之旅，並於新生報到時辦理新生家長導覽。
- (2) 105 年起每年辦理興大春蟄節，活動主軸為系所博覽會，並搭配社團博覽會、租屋博覽會、異國美食文化展、音樂會、湖畔音樂季及文創市集等活動，展現本校多元特色。
- (3) 本校與中山、成大及中正大學輪流辦理「正興城灣盃」，為臺灣綜合大學系統的校際體育運動競賽，每年約有 1,200 人參加。
- (4) 104 年至 106 年共計辦理 7 場音樂會，邀請國內外知名音樂家及樂團演出，其中二場次結合公益，挹注資源照顧偏鄉學童。

- (5) 每年與臺中市政府合作辦理「就業徵才博覽會」，參展廠商約 55 家，提供約 6,000 個職缺，參與人數約 4,000 人。另辦理多場「企業徵才說明會」，由近年畢業之本校學長分享工作經驗。

2. 承辦多項教育部活動或計畫

- (1) 本校為中區學務中心承辦學校，協調中區學校辦理學務交流參訪、學務長會議、中區友善校園獎、品德教育特色學校及深耕與推廣學校評選等活動。
- (2) 本校於 105-107 年接受教育部委託，辦理全國性學務活動及計畫，協助全國大專校院學生輔導工作之推展，包含：105-106 年「學生事務通識教育數位課程」短片拍攝計畫、107 年全國大專校院學生社團評選暨觀摩活動、107 年校園性侵害性騷擾或性霸凌調查專業人員培訓暨人才庫資料管理執行計畫等。

三、學術研究

富盛秉持著「學術為要」之治校理念，任內積極擴展學術研究的深度與廣度，透過與產業界的密切連結，縮短學用落差；並成立特色研究中心，追求學術卓越與整合跨領域資源，積極形塑校園合作文化，厚植前瞻研發能量與激發師生創意，以及鼓勵師生參與新創事業，進而創造學術研究價值。

(一) 整體學術表現提升

近年本校論文品質表現良好，HiCi 論文篇數及 h 指數逐年上升，ESI 進入世界前 1% 領域數計有 10 個領域，分別為農業科學、動植物科學、工程學、化學、生物與生化學、材料科學、臨床醫學、藥物毒理學、社會科學及環境與生態學，排名全國第三，僅次於臺大與成大。

表 3、104-106 年本校發文量與論文品質分析

項目	104 年	105 年	106 年
SCI&SSCI 論文數	1,161	1,118	1,026
近 10 年論文受高度引用率 HiCi 之篇數	74	74	75
近 10 年全校平均 h 指數	92	95	103
ESI 進入世界前 1% 領域數 (不含跨領域)	10	10	10

表 4、106 年 12 所頂大進入 ESI 學術論文被引用率前 1% 領域數比較

排名	學校名稱	學門領域數
1	臺灣大學 (NATL Taiwan UNIV)	19
2	成功大學 (NATL Cheng Kung UNIV)	15
3	中興大學 (NATL CHUNGHSING UNIV)	10
3	長庚大學 (Chang Gung UNIV)	10
5	中山大學 (NATL Sun Yat Sen UNIV)	9
6	清華大學 (NATL Tsing Hua UNIV)	8
7	陽明大學 (NATL Yang Ming UNIV)	8
8	中央大學 (NATL Cent UNIV)	8
9	交通大學 (NATL Chiao Tung UNIV)	8
10	臺灣科技大學 (NATL Taiwan UNIV Sci & Technol)	5
11	臺灣師範大學 (NATL Taiwan Normal UNIV)	4
12	政治大學 (NATL Chengchi UNIV)	2

(二) 農業科學特色領域表現卓越

ESI 22 個領域中，本校在農業科學領域之相對影響力指標及高引用次數論文總數(Top 1%, 5%, 10%)，皆在臺灣以及世界平均水準之上。在農業科學領域之相對影響力指標，已與標竿學校德州農工大學並駕齊驅；在論文之平均被引用次數(Citation Impact)上表現佳，甚至微幅超過標竿學校 UC Davis。

表 5、本校與標竿學校在農學領域論文平均被引次數之十年平均比較

機構	論文總數	總被引用次數	論文平均被引次數
國立中興大學	813	11,688	14.38
美國加州大學戴維斯分校	3,180	44,336	13.94
美國德州農工大學	1,796	19,995	11.13
國立臺灣大學	1,124	12,332	10.97

本校之傑出學術表現，使臺灣在農業科學領域上的國際能見度大幅提升，成為臺灣在國際上最具競爭力的優勢領域。

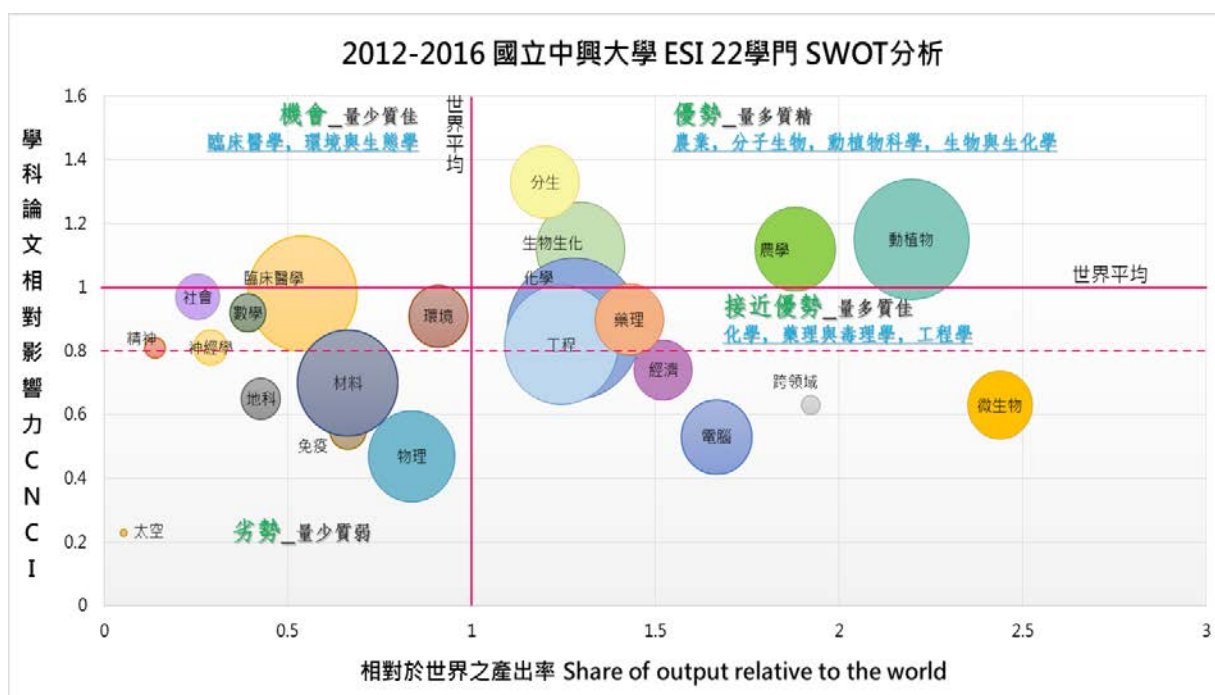


圖 1、本校學術競爭力分析之特性及優勢 (資料來源:ESI 資料庫)

(三) 強化校院級研究中心，提昇跨域合作及研究績效

本校目前共計 10 個校級研究中心及 32 個院級研究中心，分屬農業與生物科技領域、自然與工程領域、人文及社會科學領域。

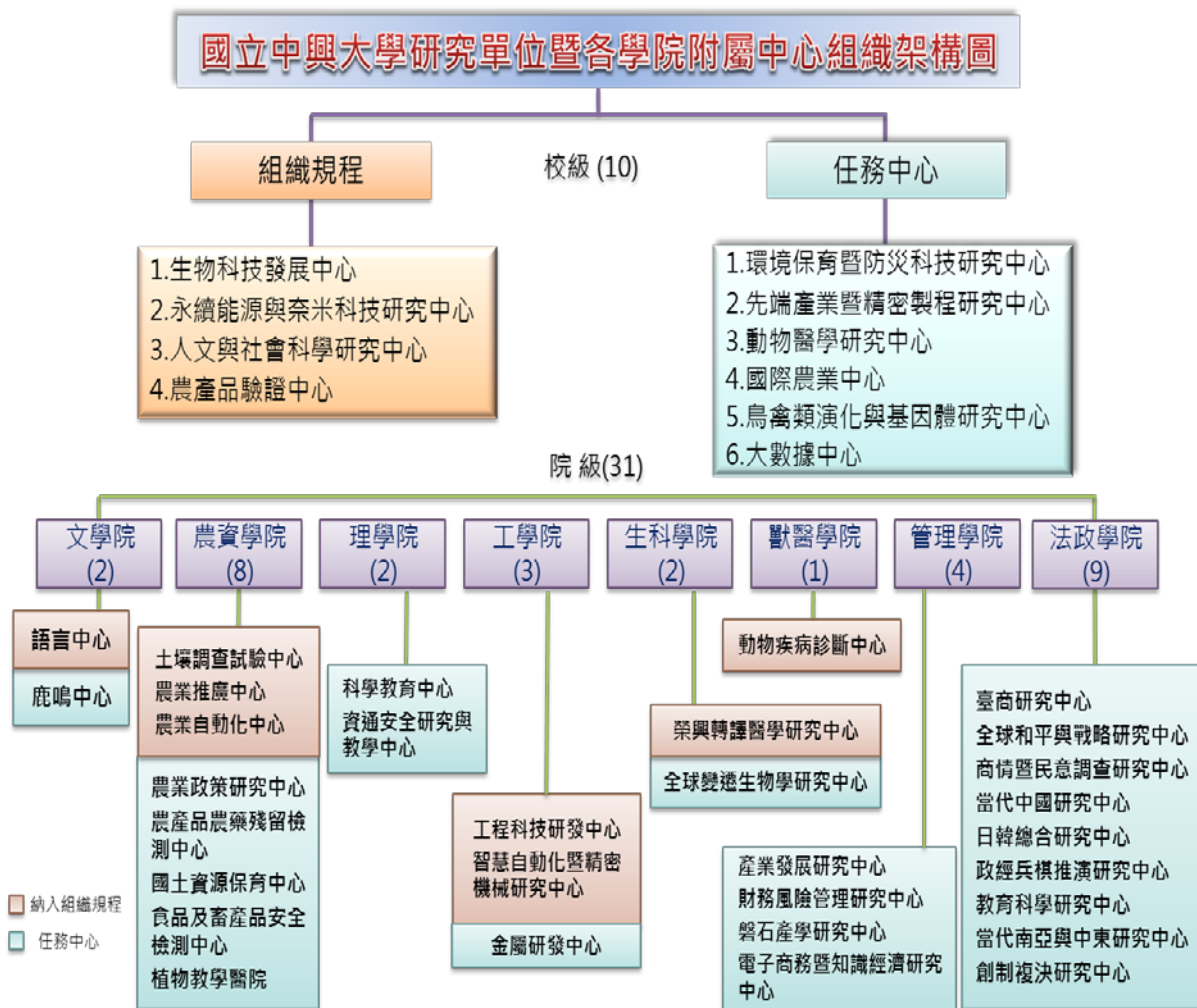


圖 2、國立中興大學研究單位組織架構圖

富盛於任內強化研究中心自我評鑑機制，聘請校外專家學者擔任委員，於每年一月至六月辦理研究單位自我評鑑，105 年受評之研究中心計 16 個，106 年受評研究中心計 6 個，評鑑結果均為通過，透過研究中心自我評鑑，提昇跨域合作及研究績效。

(四) 成立特色研究中心，追求學術卓越

本校在邁向頂尖大學計畫支持之下，成立之特色研究中心成果如下：

1. 設立「農業生物科技研究中心」，以原有農業優勢，結合微生物結構基因體、動植物基因功能之研究與應用、食品生技、生物催化與生質能源及仿生奈米科技等領域，形成卓越研究中心。
2. 積極與世界農業頂尖大學及研究機構建立雙邊合作關係，與美國

加州大學戴維斯分校共同設立「NCHU-UCD 國際植物與食品生物科技中心」，與泰國、越南進行三邊合作，協助東南亞國家解決環境變遷造成之農業問題。

3. 與中研院合作設立「國際水稻功能性基因體中心」，參與蓋茲基金會「國際 C4 水稻合作計畫」，提升水稻園藝性狀達永續農業之策略。此一跨國、跨單位實質合作模式，奠定了推動國際學術交流之堅實基礎。

因應邁向頂尖大學計畫結束，教育部提出「高等教育深耕計畫」，於第二部分－特色領域研究中心所規劃七大領域中，本校通過六個領域符合申請條件，分別為農學、理學、醫學、社會科學、生命科學及跨領域，於全國大專院校中排名第三，僅次於台大及成大。

Engineering	Life Science	Social Sciences	Natural Science	Agricultural	Medicine	Multidisciplinary
Computer Science	Biology & Biochemistry	Social Sciences, general	Chemistry	Agricultural Sciences	Clinical Medicine	
Engineering	Environment/ Ecology	Economics & Business	Geosciences	Plant & Animal Science	Immunology	
Materials Science	Microbiology		Mathematics		Pharmacology & Toxicology	
	Molecular Biology & Genetics		Physics		Neuroscience & Behavior	
			Space Science		Psychiatry/ Psychology	

圖 3、本校經教育部審核通過之領域與次領域(學門)

本校積極籌備特色領域研究中心之申請，整合最具競爭力之研究團隊，規劃八個特色領域研究中心送審，計有三個研究中心通過審查，包含前瞻植物生技研究中心、永續農業創新發展中心、鳥禽遺傳資源暨動物生技研究中心，期能透過三個特色領域研究中心，聚焦研究能量，發揮本校之農業專長。簡要說明如下：

1. **前瞻植物生技研究中心**：由葉錫東國家講座教授統籌，結合楊長賢國家講座教授、合聘講座教授賀端華院士、行政院科技顧問瑞士 Dr. W. Gruissem、徐堯輝特聘教授及校內外年輕優秀教授及博士後研究員組成研究團隊，發展蘭花、水稻及植物防禦基因體研究及其應用，三大主軸包括(1)蘭花功能性基因體研究、(2)水稻功能性基因體研究、(3)植物防禦性基因體研究。透過本中心的設置，

在植物基因體及有用基因的研究上，將可維持本校在植物生技領域之國際學術先導地位，除發表高水準研究論文外，所得成果亦將申請專利及技轉，促進我國高經濟花卉與蔬果、重要糧食作物的植物生技產業蓬勃發展，成為熱帶亞熱帶農業生技產業的樞紐及人才培育的重鎮。

2. **永續農業創新發展中心**：由楊秋忠院士領軍，整合校內五大校級中心，包括永續能源與奈米科技研究中心、環境保育暨防災科技研究中心、先端產業精密製程中心、大數據中心及人文與社會科學研究中心等人力設施等資源，以及校內外農學、環境/生態科學、工學、理學、人文藝術等跨領域專業人才組成研究團隊，整合現代化的技術/設備應用於農業發展，以達循環經濟、生態平衡、經濟發展及節能減碳的永續農業，四大研究主題包括：(1)循環農業、(2)新穎材料農業、(3)設施農業、(4)生態農業。基於各研究領域之優勢下，共同實現農業永續發展之理念。
3. **鳥禽遺傳資源暨動物生技研究中心**：由生科院陳全木院長擔任計畫主持人，整合生科院、農資學院、獸醫學院、理學院，以及美國、加拿大、紐西蘭、中研院、臺灣大學、清華大學、成功大學等師資共計 38 位成員，包括三位國內外院士、六位講座/特聘教授及十多位年輕學者。規劃三大主軸的發展重點：(1)動物生技(新穎飼料添加物之研發)、(2)模式動物平台、(3)禽遺傳資源，輔以生物技術、模式動物平台、演化與系統生物學及鳥禽遺傳資源保種等研究工具。本計畫將以促進動物生長及抗病力、減少抗生素濫用及藥物殘留對國民健康及環境之危害、改進動物對於環境適應性及選拔畜禽優良品種為主要研究目標。

本校未來將持續朝發展具國際影響力及優勢之特色研究領域努力，以強化本校研究能量邁向新世紀，成為一所世界級的頂尖研究型綜合大學。

(五) 教育部「高等教育深耕計畫」，本校整體表現亮眼

教育部「高等教育深耕計畫」審查結果，本校核定經費為 3 億 5,202 萬元，經費全國排名第六，僅次於臺成清交與中央大學，表現亮眼。(參見表 6)

表 6、高等教育深耕計畫一般大學核定經費簡表

排序	學校名稱	核定經費(單位：千元)
01	國立臺灣大學	1,800,000
02	國立成功大學	1,100,000
03	國立清華大學	1,000,000
04	國立交通大學	1,000,000
05	國立中央大學	415,460
06	國立中興大學	352,020

(六) 推動校務智庫

富盛任內積極推動校務智庫，鼓勵教師擔任政府與產業顧問，提供政策諮詢、協助制訂國家檢測標準與法規等，同時積極輔導發展中國家及東南亞國家之農業生產、食品和營養系統發展，對建立全球糧食安全貢獻卓越。本校對國家產業、社會發展之重要性及貢獻如下：

1. 農業政策諮詢

- (1) 本校多年來為國家培育傑出農政人才，多位農政單位首長為本校傑出校友，長期參與國家農業政策規劃與執行，如本校應用經濟系陳吉仲教授目前即借調行政院農業委員會擔任副主委一職，推動國家農業政策。
- (2) 中區防檢局為唯一設立在大學校內之農政單位，與本校互動密切，可即時提供新型疾病檢體並由本校教師提供檢測技術開發與諮詢。
- (3) 教育部國教署委託本校設立「推動學校午餐專案辦公室」，善用本校對食安研究與檢驗的強項，協助營養午餐從農場到餐桌一條龍的診斷。
- (4) 本校與臺中市政府消防局簽訂「搜救犬醫療合作備忘錄」，將在搜救犬醫療及經驗交流領域共同合作及支援，打造更健全的搜救犬醫療環境。

2. 協助制訂國家檢測標準與法規

- (1) 王升陽教授建立牛樟芝子實體的指紋圖譜，為牛樟芝子實體中國國家標準(CNS)之標準品與指紋圖譜的參考藍本。
- (2) 林幸助教授協助研擬「濕地保育法」施行細則。
- (3) 蘇義淵教授對評估濕地經濟價值與濕地風險管理具體策略。

3. 產業技術服務

- (1) 楊長賢教授執行國科會產學小聯盟計畫，成立花卉生技產學聯盟，持續推動花卉生技產業之提升。
- (2) 詹富智教授擔任農糧署「寄接梨生產改進」、「蝴蝶蘭生物技術產業」等技術服務團，提供農業政策諮詢與輔導。
- (3) 詹富智教授協助農友種苗等公司執行病害檢測鑑定與建立植物基因轉殖系統，並提供諮詢與輔導。

4. 農畜產品檢測服務

- (1) 農產品安全檢測：透過農藥殘留檢驗等中心，協助農民進行農藥殘留、畜禽疾病監測等工作。
- (2) 食品檢測：結合永豐商業銀行興建「食品安全暨農業資材檢測研發推廣大樓」，打造功能齊全的食品檢測中心，為食品安全把關。
- (3) 動物疾病診斷：提供國內動物生技產業毒物病理及野生動物病理檢驗服務。
- (4) 動物醫學研究：建立農產食品安全性與功能性測試之動物試驗平台，評估各種農產食品對動物之安全性與可能毒性，為消費者的健康把關。

5. 農產品產銷輔導

- (1) 於北溝設立有機栽培示範農場：教學及示範有機栽培技術，善盡社會責任。
- (2) 設置興大有機農夫市集：擔任消費者與生產者溝通的橋樑，引起全國各地舉辦農夫市集風潮，增加有機農戶通路，保障民眾健康。

6. 新型永續產業開發：開發多波段節能 LED 光源，武東星教授團隊發展植物工廠為新型高科技永續綠農業，符合「黃金十年永續環境」政策，貢獻卓越。

7. 生態復育、環境監測與國土安全

- (1) 參與櫻花鉤吻鮭復育：林幸助教授團隊提供國內外溪流復育方針與經營管理策略，提升國寶魚臺灣櫻花鉤吻鮭至最高承載量。
- (2) 國土安全監控系統：楊明德教授承辦教育部委辦學校坡地安全詳細評估作業，分析研判災潛空間資訊，建立國土安全監控系統。
- (3) 生態旅遊、碳收支量測與人工濕地養護：林幸助教授團隊提供臺

江國家公園永續觀光經營模式參考，增加水產產業發展。

- (4) 提出 PM2.5 空汙標準及能源政策：莊秉潔教授積極參與空氣汙染防治工作之公共事務，為降低國內空氣汙染細懸浮微粒 PM2.5 濃度，擬定達標計畫。

(七) 培植年輕教師，強化教研環境

富盛任內積極提供新進及年輕教師教學、研究、服務的輔導與協助，透過各種經驗分享與討論，加速提升新進教師教學與研究能量，延攬並留任傑出且具發展潛力的年輕學者，強化學校未來競爭力。訂定多項經費補助辦法，補助教師儘速建置研究環境、購買儀器及鼓勵參與學術活動。

1. 培植年輕教師

- (1) 訂定「新進教師彈性薪資獎勵辦法」，彈性薪資加給期三年。協助新進教師及早投入教學、研究與服務等工作，以期提升本校之學術研究水準。
- (2) 為鼓勵本校專任副教授及助理教授提昇學術水準，仿「特聘教授設置辦法」，訂定「優聘教師彈性薪資獎勵辦法」，彈性薪資加給期二年。
- (3) 訂定「新進教師」補助辦法，每年由校務基金編列「新進教師」專項經費，補助本校新聘一年內之講師以上專任教師，教學與研究所需之儀器設備、圖書與電子資源及業務費，協助教師籌建教學及研究之基本能量。
- (4) 積極募款，以受贈收入頒發「懷璧獎」，針對 45 歲以下專任教師頒發本獎項，培育具高度研究潛力之優秀年輕學者，鼓勵其持續提昇與累積研究能力，獲獎者一次發給 20 萬元。
- (5) 積極爭取教育部專款補助年輕教師，106 年獲教育部補助「厚植大學國際競爭力暨人才培育計畫」—培植年輕優秀教師及碩博士研究生，提升本校學術研究風氣，鼓勵本校師生積極參與各項國際學術活動發表研發成果，提升本校國際能見度及國際學術地位。

2. 籌建教學與研究能量

- (1) 補助圖儀配合款：為協助教師籌建研究能量，鼓勵教師積極爭取計畫，訂定「儀器、圖書與電子資源配合款補助辦法」，經費補助本校任職 10 年期間內教師，補助總次數以 3 次為原則。本經費

以補助向校外單位提出申請而未獲全額補助之經費為優先考量，補助金額至多與校外單位補助總額相等並以 50 萬元為上限。

- (2) 補助執行政府計畫配合款：為鼓勵教師積極爭取政府計畫，貢獻國家，訂定「執行政府計畫配合款作業要點」，本經費以補助機關有明確表示須提撥配合款案件為優先考量。

3. 提升學術卓越化

每年自政府科研補助或委託辦理之計畫收入提撥專項經費 800 萬元，鼓勵教師從事各項學術活動，內容包含：

- (1) 補助各單位舉辦國際性、全國性學術研討會，以提升本校學術研究水準，及深耕國內及國際性學術知名度。
- (2) 補助各系所邀請國外專家學者來訪，以拓展國際視野，提升研究水準。並善用國外學者來訪的機會，安排與本校類似研究專長與興趣的教師進行會面與討論，促進學術交流，達到最高效益。
- (3) 補助期刊論文刊登費，鼓勵教師踴躍投稿，提升論文發表質與量。
- (4) 補助師生出席國際會議、出國參訪、考察及學術交流，擴大國際視野、加速專業新知、技術發展及新研究方法之瞭解，增加國際能見度並提升學術研究水準。
- (5) 補助本校與國外學術機構、姐妹校師生研習，拓展國際關係，促進國際學術交流。

4. 強化學術交流與產業連結

本校積極與國內各大學及知名研究機構建立合作關係，並簽訂合作協定，對象遍及學術機構、政府部門及財團法人，推展國內學術研究機構合作交流。

- (1) 與大學校院交流合作案：包括臺灣綜合大學系統（中興大學、成功大學、中山大學及中正大學）大學聯盟案，與金門大學、勤益科技大學、高雄醫學大學、中正大學、中央大學、宜蘭大學、屏東科技大學、暨南國際大學、臺中教育大學、臺北大學、臺灣海洋大學、空軍軍官學校、亞洲大學、和春技術學院、弘光科技大學、澎湖科技大學、慈濟大學、大葉大學、中州技術學院等校簽訂學術交流與合作案。
- (2) 與學術機構交流合作案：包括臺灣美術館、自然科學博物館、海洋生物博物館、國家實驗研究院、國家衛生研究院、中央研究院

等簽訂學術交流與合作案。

- (3) 與政府機關交流合作案：包括與彰化縣政府共同推動彰化縣野生動物保育園區策略聯盟案，和臺南縣政府推動生物科技產業發展案，與行政院農業委員會農業試驗所、種苗改良場合作案等。
 - (4) 與醫院交流合作案：包括與臺中榮民總醫院、仁愛醫院、國軍臺中總醫院、衛生福利部桃園醫院及彰化基督教醫院等合作案。同時為積極推動成立醫學院，與中部地區各大醫院簽訂學術合作協議，強化雙邊交流合作，共同培育跨領域之研究人才，及共同為民眾的醫療照護而努力。
 - (5) 其他交流合作案：包括與財團法人農業科技研究院、財團法人生技醫療科技政策研究中心、財團法人臺灣動物科技研究所、國家災害防救科技中心、財團法人臺灣香蕉研究所。
- 5. 擴充「學術研發服務網」功能：**106年起全面開放教師線上申請校內各項學術活動補助經費系統暨線上主管簽核。預計107年完成研究生線上申請經費補助作業系統，以簡化行政流程及人力，並提供即時查詢，提升行政效率。
- 6. 配合教育部及科技部政策，積極推動學術倫理**
- (1) 新訂「教師及研究人員學術研究倫理教育實施要點」。
 - (2) 新訂「學術倫理規範」及「計畫人員學術倫理事件審議辦法」。
 - (3) 配合教育部「因應專科以上學校學術倫理案件處理原則」修訂「學術倫理規範」。
- 7. 為提升學術論文質與量，及增加國際合作論文，以增加本校在國際上之能見度，修訂「學術研究績效獎勵辦法」。**
- 8. 爭取教育部玉山（青年）學者計畫，延攬國際頂尖人才，**提供符合國際競爭之薪資待遇，以吸引國際人才來臺任教，讓國際人才的學術能量在臺灣學術環境扎根，並提升我國高等教育之國際影響力，訂定「延攬國際頂尖人才遴聘辦法」。
- 9. 推動博士後研究員改聘為「助理研究員」制度，**鼓勵專案計畫博士後研究員根留本校，並發揮學術研究潛能。
- 10. 積極辦理各類學術獎項宣導，**提供研究人員資訊及獎勵誘因，並鼓勵教師積極向校外爭取各項榮譽獎項。

四、國際化發展

為致力提昇本校國際化品質，本校國際事務以「擴大國際學生招生來源」、「國際交流與合作」、「強化校內教師國際合作經驗」、「建置重視多元文化之校園環境」、「推動臺灣綜合大學系統國際事務工作圈校際合作綜效」等五個發展重點推動。

(一) 擴大國際學生招生來源

鑒於本校近年來外國學位生來源漸以泰國、越南、馬來西亞、印尼、印度等亞洲地區國家為主，目前泰國籍、越南籍、馬來西亞籍學位生占外籍學位生總人數比例為 14%、14%、11%，本校以此設定為重點招生區域，強化招生宣傳效果，其他地區／國家學生亦同步擴大招生宣傳。除每年固定參加教育部所屬臺灣教育中心舉辦之各國海外招生教育展外，亦透過畢業校友以及姊妹學校之互動，擴大招生基礎。

1. 因應各國國情差異因地制宜制定招生策略

藉由官方或非官方機構資訊管道，爭取當地留學市場的曝光度。例如本校 106 年參與蒙古「2017 年臺灣高等教育電視宣傳計畫」；主動接待澳洲姊妹校拉籌伯大學(La Trobe University)學生營隊，強化本校在服務學生之課程及活動設計上的優勢。

2. 建立獎助學金制度

- (1) 訂有「外國學位生獎學金實施辦法」及「獎助姊妹校學生來校交換研修作業要點」，獎助外籍生就讀；國際交換生則依本校與姊妹校雙方學術交流對等互惠條件區分獎勵等級。為吸引學士班外籍學生，106 年 10 月修正通過外國學位生獎學金實施辦法，經本校指定機構推薦之優秀學生錄取為學士班學生者，得獲修業年限內部分學雜費減免（同本地學生收費標準）。
- (2) 為加強與大陸地區各學術單位之交流互動，106 年 11 月通過訂定大陸地區學位生獎學金實施辦法，期能建立獎勵機制吸引陸生來本校進行交換就讀。

3. 配合新南向計畫，積極建立在臺跨校聯盟、催生相關國際連結

- (1) 本校自 106 年起擔任教育部「強化與東協及南亞國家合作交流—學術型領域聯盟」農業領域之行政窗口學校、工程領域之計畫參與學校、「強化與東協及南亞國家合作交流—區域經貿文化及產

學資源中心」印度緬甸兩國中心之計畫參與學校、「臺灣連結計畫」斯里蘭卡據點之行政窗口學校。

- (2) 執行教育部 106 年度新南向計畫之印度區域經貿文化及產學資源中心計畫，召集農業暨自然資源學院、工學院共同參加教育部「臺灣高等教育展暨高等教育訪問團」，實地洽印度維爾特克科技大學(Veltech Dr.RR & Dr.SR University)、印度理工學院馬德拉斯分校(Indian Institute of Technology Madras)完成締約儀式。
- (3) 106 年至皇家不丹大學自然資源學院(College of Natural Resources, Royal University of Bhutan)訪問，成為該院成立 25 年來第一個到該校進行訪問的臺灣高校代表團，雙方可望自學者互訪、舉辦學術研討會、招募不丹學生來校攻讀碩博士學位等方式逐步建立關係拓展與南亞國家的合作機會。

(二) 國際交流與合作

1. 積極擴展和姊妹校交流，簽訂雙聯學制

- (1) 自 96 年起即定期與德國杜賓根大學(University of Tübingen)、奧地利茵斯堡大學(University of Innsbruck)、義大利維洛那大學(University of Verona)及澳洲拉籌伯大學(La Trobe University)等透過短期密集華語及政經文化研習專班，建立互惠交流關係。
- (2) 本校分別於 106 年 2 月及 107 年 3 月與美國姊妹校堪薩斯州立大學(Kansas State University, KSU)及愛荷華州立大學(Iowa State University)簽署獸醫雙聯學制，成為領先全臺之創舉，使本校學生有機會以七年時間取得兩校獸醫學位，與兩國獸醫師考照資格(對照美國當地學生取得學士後獸醫學位平均須八年時間)，目前亞洲地區僅有本校同時與兩所美國獸醫名校簽署雙聯學制合約。
- (3) 歐洲聯盟 Erasmus+計畫以經費補助歐洲聯盟學者出國訪學及學生出國交換，本校近年來已有部分項目納入 Erasmus+計畫之範圍，創造更多與歐洲姊妹校合作交流的機會。
- (4) 本校自 105 年起對於大陸重點姊妹校辦理臺灣主題研究交流計畫，在農業、文學、法政領域擇定合作學校，重新規劃開設特定學術領域之研修專班，提昇國際交流層面。

2. 創新執行作法

- (1) 自 104 學年度起在國際學生來校交換計畫(Program of Academic

Exchange, PAX)新增實驗室交換(Lab Exchange)之項目，以實作引領專業學習，增加交換學生在研究方面的學習與互動。

- (2) 105 年與美國夏威夷大學馬諾分校(University of Hawaii at Manoa)合作辦理學生赴美國農場實習計畫，106 年與美國亞歷桑那大學(University of Arizona)合作辦理學生赴企業實習訓練營，並自 106 年起在臺灣綜合大學系統國際事務工作圈計畫增列東南亞／南亞學生創業培育訓練計畫。
- (3) 為鼓勵博士班學生赴外攻讀雙聯學位及論文研究，本校訂定補助博士班學生出國研修辦法，使博士班學生及博士後研究人員得以及早進入國際學術網路的連結機制與平臺。
- (4) 以教育部「新南向計畫—農業學術型領域聯盟」及「臺灣連結計畫—斯里蘭卡據點」建立之合作對象為基礎，擴展雙邊或多邊在教研人員及學生層面的交流。

(三) 強化校內教師國際合作經驗

本校協辦國內頂尖大學策略聯盟選送教研人員出國業務，積極與姊妹校保持聯繫，以鼓勵本校教師與國外大學或研究機構之研究人員共同從事短期研究或交流合作，強化校內教師國際合作經驗。

1. 各學院設置國際事務指導委員會

105 學年度試辦在各學院設置「國際導師」職務，擴大教師對於國際事務與活動的瞭解及參與層面，自 106 年 12 月修正名稱為「國際事務指導委員會」，協助審查本校學生申請赴國外及大陸地區姊妹校交換案件。

2. 與國際頂尖名校進行全面互動及合作

- (1) 與美國加州大學戴維斯分校合作辦理碩士學位學程：以校為合作名義，擇定 5 學院 12 學系（所），依專業領域研議、規劃課程內容，每年選薦在校學研表現優異學士班四年級學生 5 至 10 名，通過雙方考核後赴該校進修，依規定接續修讀學分後取得該校碩士學位（得免學位論文），共同辦理國際人才培育工作。若學生表現優異，通過美國加州大學戴維斯分校方面之考核後將有機會續留一年，取得該校之碩士學（3+X 學位學程）。
- (2) 本校與美國德州農工大學共同簽署成立農業聯合中心，自 103 年起每年定期合作辦理全球生態、農業與鄉村向上推升行動論壇，

於 106 年新增邀請尼泊爾、印度、斯里蘭卡等國學者參加南亞農業聯盟合作夥伴圓桌會議，與新南向國家大學校院建立互訪。

- (3) 參與教育部 106 年度新南向計畫之印度區域經貿文化及產學資源中心計畫，召集印度茶區阿薩姆省農業考察訪問團，赴印度理工學院瓜哈提校區(IIT Guwahati)洽談開設社會科學類課程、茶葉研究合作事項；赴提斯浦爾大學(Tezpur University)洽談締約事項；赴印度管理研究所西隆校區(IIM Shilong)洽談合作辦理茶農社群改造事項。

(四) 建置重視多元文化之校園環境

為提昇學生國際視野，舉辦多元文化活動，以營造國際化且友善的校園環境，並透過學生聯誼會等組織的協助，邀請外籍學生參與活動，融入學校生活，實際感受及理解本地人文地理環境。

1. 設有歐盟中心及國際性社團

本校與臺灣大學、政治大學、輔仁大學、淡江大學、中山大學和東華大學以聯盟形式，向歐洲聯盟申請成立提出「臺灣歐洲聯盟中心」計畫，作為臺灣與歐洲聯盟交流合作的學術型運作平臺，每年辦理歐洲影展、學術論壇等活動，加深學生對歐洲的認識。成立國際領航員、國際志工、泰國、越南、大陸地區學生聯誼會等社團，舉辦志願服務或聯誼活動，促進學生交流互動。

2. 協助國際學生進行社會參與及在地連結

辦理教育部「友善臺灣—境外學生接待家庭專案」、「大手牽小手—我國高中生與大專院校外籍生交流計畫」及科技部「科技臺灣探索—候鳥計畫」業務。另為落實大學校院社會參與之教育理念，本校洽請臺中市政府受理外籍學生申請擔任 2018 臺中世界花卉博覽會志工；並辦理 106 年「僑外生留臺工作 Contact TAIWAN 就業識涯講座」及 107 年「海外實習與就業博覽會」，協助外籍學生畢業後在台創（就）業。

3. 辦理越南、印尼、馬來西亞、泰國等四國文化體驗日

本校 106 年 98 週年校慶系列活動，規劃越南、印尼、馬來西亞、泰國等四國文化體驗日，並邀請臺灣綜合大學系統盟校、臨近中學等師生共襄盛舉，學習境外學生母國文化與傳統。

(五) 推動臺灣綜合大學系統國際事務工作圈校際合作綜效

本校為臺灣綜合大學系統國際合作交流工作圈之執行機構，以「強化四校之優勢整合以及深耕各類特色計畫」為目標，辦理英語暑期學校、國際領航員營隊等，延續系統的合作機制。將來期以「提高臺灣綜合大學系統與各校國際知名度」為發展重點，提昇系統本身及各盟校之國際競爭力。

1. 強化四校之優勢整合以及深耕各類特色計畫

每年辦理臺灣綜合大學系統英語暑期學校(International Summer School, ISS)，統籌平台由本校國際事務處開發。

2. 提昇臺灣綜合大學系統國際知名度及各校國際競爭力

(1) 本校於 105 年參加「2016 年臺灣－德國高等教育論壇」，臺灣綜合大學系統順利與德國理工大學聯盟(TU9)締約，並於 2018 年亞太教育者年會續談學術合作交流事項。

(2) 辦理「東南亞／南亞學生創業培育訓練」子計畫

臺綜大系統於 106 年合計舉辦 4 場工作坊及 3 次企業參訪。本校於 105 年 10 月舉辦臺灣綜合大學系統 Global Week 活動，107 年 4 月舉辦「海外實習與就業博覽會」，均開放聯盟學校學生報名參與，增進校際實質交流機會。

(3) 深耕臺灣學生赴外學習之特色計畫

本校 104 年與英國華威大學(University of Warwick)、德國卡斯魯爾應用科學大學(Karlsruhe University of Applied Sciences)、荷蘭意爾瑞思應用科學大學(Aeres University of Applied Sciences)合作辦理臺灣綜合大學系統國際領航員營隊，105 年與美國夏威夷大學馬諾分校(University of Hawaii at Manoa)合作辦理農場實習計畫，106 年與美國亞歷桑那大學(University of Arizona)合作辦理企業實習訓練營，107 年與韓國國立全北大學(Chonbuk National University)合作辦理韓國文化體驗營，帶領學生赴當地參加系列活動。

表 7、國際化品質量化指標之變化情形

擴展國際學生招生來源

	僑生、港澳生及大陸地區來臺學生	依就學辦法來臺之外國學生	在臺雙聯學制外國學生	總計
104 學年度	439	259	2	700
105 學年度	460	266	2	728
106 學年度	475	305	5	785

強化校內教師國際合作經驗

	與國外及兩岸大學建立姊妹校數	與國外及兩岸大學建立跨國學位合作(雙聯學制)學校數
103 學年度	221	11
104 學年度	246	15
105 學年度	286	17
106 學年度	292	19

增加國際交流與合作

	外國(境外)學生來校修讀「非學位生」進修、交流人數	本國學生出國進修、交流人數
103 學年度第 1 學期	45	229
103 學年度第 2 學期	54	78
104 學年度第 1 學期	256	161
104 學年度第 2 學期	141	84
105 學年度第 1 學期	354	132
105 學年度第 2 學期	210	226
106 學年度第 1 學期	250	122

五、產學合作

(一) 產學合作計畫

富盛任內積極推動產學合作，鼓勵教師貢獻所長，服務社會、企業。其中政府部門之研究計畫 102~104 年計畫經費平均為 1,127,315,129 元，105 年計畫總經費 1,136,458,931 元，較前 3 年平均增加 9,143,802 元，約 0.81%；106 年共 1,586,817,705 元，較前 3 年平均增加 459,502,576 元，約 40.76%。

非政府部門建教合作計畫 102~104 年計畫經費平均為 240,668,313 元，105 年共 269,778,111 元，較前 3 年平均增 29,109,798 元，約 12.1%；106 年共 315,309,808 元，較前 3 年平均增加 74,641,495 元，約 31.01%。

整體產學合作績效，以 102~104 年平均 1,367,983,442 元為基準，105 年計畫總經費 1,406,237,042 元，增加 38,253,600 元，約成長 2.8%；106 年計畫總經費 1,902,127,513 元，增加 534,144,071 元，約成長 39.05%。

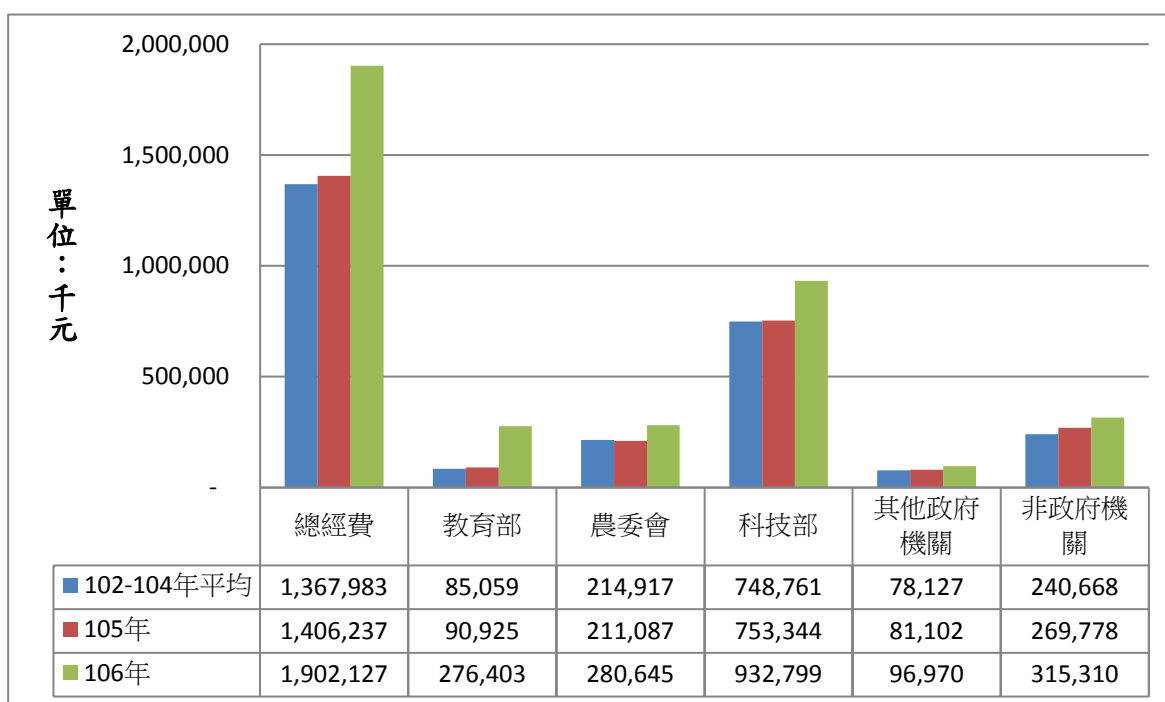


圖 4、產學合作計畫經費比較

107 年產學合作計畫統計截至 107 年 3 月 31 日(107/1/1~107/3/31) 共計 545 件，計畫總經費共 631,196,909 元，目前仍持續成長。

表 8、本校 107 年建教合作計畫統計

年度	107 年 (107/1/1-107/3/31)	
	件數	總經費
補助機關		
教育部	11	46,898,000
農委會	104	103,335,000
科技部	192	318,571,046
其它政府機關	18	45,347,373
政府部門合計	333	522,021,802
非政府部門合計	212	109,175,107
全校	545	631,196,909

1. 學校執行多件科技部產學小聯盟計畫，包括「電化學生物感測技術產學聯盟」、「微奈米金屬化製程技術聯盟」、「臺灣應用微生物產學聯盟」、「LED 先端技術產學聯盟」、「個人資訊安全技术與服務產學聯盟」、「安全級/食品級蛋白生產平台產學技術聯盟」、「臺灣茶製程技術產學聯盟」、「臨床細菌基因體學產業發展聯盟」、「動物用疫苗開發產學技術聯盟」與「健康照護平台產學開發聯盟」。這些聯盟的成立，對於在地產業扶植具有相當大助益。
2. 科技部為達成建立產學研連結創新研發之生態系統，提升研發成果商業化之可行性，達成衍生新創公司或促成廠商併購技術團隊之目的，於 106 年度起推動「新型態產學研鏈結計畫」（價創計畫），本校獲得補助件數共 4 件，總金額為 1 億 6,800 萬元。
3. 科技部為加速學術研究及國內產業發展與國際接軌，鼓勵大專校院成立國際產學聯盟，提升研發價值，106 年度起推動「國際產學聯盟計畫」，本校獲得補助金額 3,200 萬元。
4. 為鼓勵教師承接研究計畫，訂定「產學績優教師彈性薪資獎勵辦法」，建置「建教合作案管理系統」，以結合計畫管理費提列及研究績效統計功能等。104 年產學績優教師獎勵人數共 17 名、105 年產學績優教師獎勵人數共 20 名、106 年產學績優教師獎勵人數共 19 名。
5. 本校與臺灣工具機暨零組件公會、工研院機械所、精密機械研發中心與中科園區精密機械廠商，組成「跨界工具機技術研發聯盟

平台」，由廠商提供市場與應用資訊，法人單位提供技術趨勢與研發能量，學校提供人才、創意與基礎研究，為臺灣工具機業者提供技術創新、基礎研究與人才培育。

(二) 在地合作

1. 連結中部大專院校成立「中部科學園區產學訓協會」，由本校校長擔任理事長，強化中科廠商會員、科管局與中部大專院校的能量連結，辦理產學合作與實務教育培訓課程。
2. 結合周遭學校研發成果推廣，輔助產業在地化：連結勤益科技大學、中國醫藥大學、大葉大學、朝陽科技大學等中部大專院校，形成中部地區產學合作平台，服務中部地區在地產業。
3. 在地特色合作：管理學院「營造在地知識化與特色產業化之管理個案資料庫」計畫，與微熱山丘、臺中銀行等 18 家中部著名在地產業合作，進行管理學院教學實習，促進商管個案的流通使用。
4. 在地文創合作：與臺中市政府合作，籌組跨領域合作團隊，受委託撰寫《臺灣數位文化中心白皮書》，協力臺灣數位文化中心之設置。並與國產署及臺中市政府三方合作，整建審計新村，成為臺中市園道文創產業新亮點，輔導青年族群進行微型創業，增加就業機會及觀光產值。

(三) 推動產學合作成果

1. 推動及輔導機制

- (1) 推廣及強化智財管理觀念、提升專利申請品質、增加專利技轉率：提供本校師生專利檢索分析、智財管理相關課程，以提升智財保護及專利商品化之觀念，縮短研發成果商品化之時程。
- (2) 成立國際產學聯盟中心，與國內外機構合作，推廣國際產學合作業務：透過國際產學合作，創造本校農業研發成果產值。對外尋求合適之智財合作夥伴事務，結合海外校友能量，建立國際技轉通路；並運用區域技轉中心規模，發揮海外行銷優勢。

2. 產學合作亮點成果

106 年度政府首推動新型態產學研鏈結試辦方案，鼓勵學校將研發能量市場化，甚至催生新創公司，打造臺灣新產業，本校共有包括土環系楊秋忠國家講座教授之「廚餘煉金術」、機械系陳政雄

教授之「新材料應用與智慧智造帶動的智慧複合加工技術」、機械系劉建宏教授之「智慧機械之線上量測儀器與資訊智慧整合開發」、分生所陳建華教授之「大腸桿菌素機能性飼料添加物加值及試營運」等4案獲通過，共獲1億6,800萬元經費，顯示興大卓越的產學應用能量。

3. 技術轉移亮點成果

105年劉建宏教授團隊（五軸工具機線上精度量測技術）獲科技部傑出技術轉移貢獻獎；106年機械工程學系陳政雄教授（超音波振動輔助主軸的電能傳輸與振動刀把設計技術）、環境工程學系梁振儒教授（反應效能加速試劑）的研究成果獲得科技部傑出技術轉移貢獻獎。

4. 輔導創新與創業

- (1) 獲得科技部「國際產學聯盟」計畫補助，本校執行本計畫主要聚焦在新農業，配合政府新南向政策，將本校農業生技研發特色推廣至東南亞國家如越南、泰國等，讓興大的農業技術成果在國際上發光。另前進先進農業國家如荷蘭、日本等，參訪農業學術研究機構與農企業交流，透過洽談合作與進行引進，快速開發關鍵技術和設備系統，創造本校農業研究成果產值。
- (2) 成立興大專屬創投公司協助師生創業：集結EMBA校友的力量，106年4月成立專屬興大師生的「萌芽創業投資股份有限公司」，主要以興大創業團隊為投資對象，投資案以500萬元為上限，獲利淨值5%回饋學校，真正扶持校園創業的團隊。
- (3) 成立「興創基地」：106年7月開幕啟用，3層樓240坪空間，包含共同工作空間、創客空間及創業工坊，將規劃創業課程、創業門診、成果發表、募資媒合及原型實作開發之場地，預計可容納25組團隊進駐本校興創基地，本基地已報教育部同意可供創業團隊於此進行公司登記，期望營造校內創業環境的氛圍。

（四）社會實踐

富盛上任時提出「以人為本、學術為要、創造價值、造福人類」四大治校理念，已充分涵蓋本校對於大學在社會責任實踐任務的責任與推動規劃，並將此部份列入重點校務發展。本校除致力於菁英人才的培育、學術風氣的營造與創新研發的價值，亦強化學校、產業與社

會責任的三方面關係與連結並納入本校 104-109 學年度「中程校務發展計畫」的重點工作。

1. 建立校內制度，強化善盡社會責任教師鼓勵機制

配合教育部「推動大專校院社會責任實踐計畫補助要點」，將「善盡社會責任」列為 107 年起學校校務發展重點項目，鼓勵師生參與及實踐社會責任，邁向自我特色發展。

本校於 102 及 105 學年度榮獲教育部「推動教師多元升等制度重點學校計畫」，成立教師多元升等推動辦公室，營造適合教師多元升等的環境，教師升等績效不再以學術研究表現為主，社會實踐績效亦為評量重點，具體做法如下：

- (1) 本校為配合教育部政策推動大學社會責任(USR) 實踐計畫，修正本校「教師授課時數及超支鐘點費核計辦法」、「教師評鑑準則」、「教師聘任暨升等辦法」及「教師升等評審標準暨聘任升等著作送審準則」，增列推動大學社會責任(USR)鼓勵措施。
- (2) 研議修訂本校「服務學習課程實施辦法」，增列 USR 服務學習課程等相關規範。

2. 本校推動社會責任實踐計畫執行

鼓勵並推薦教師、團隊與夥伴學校、相關團體、單位共同投入社會責任工作，提出申請 107 年度高等教育深耕計畫推動大學社會實踐計畫，報教育部申請審查後通過萌芽型 B 類一件：浪浪樂活實踐計劃—流浪動物減量與福祉實踐，107 年度核定補助新臺幣 300 萬元整。

六、永續校園建設

(一) 學生宿舍、學生餐廳

1. 學生宿舍新建工程

鑑於學生住宿空間不足，於女生宿舍誠軒原基地新建宿舍，預定 107 年竣工，工程預算 4 億 5,031 萬元，新增 1,004 床位。男宿興大二村新建大樓於 106 年 4 月開工，預算 7 億 2,738 萬元，新增 1,216 床位；完工後全校學生住宿率將由原本 24.8% 提高至 40%。

2. 挹注經費整修學生宿舍

本校男女學生宿舍共 9 棟，分別興建於民國 65-69 年間。105 年起逐年逐棟大型整修，進行屋頂防漏與地下室改造工程，改置上床下書桌衣櫃床組傢俱，建置完善公共空間，提高宿舍生活機能，滿足學生多元需求。（近三年學生宿舍整修經費彙整表如下）

表 9、105-107 年學生宿舍大型整修彙整表

年度	棟別	整修項目	經費（元）
105	義齋及華軒	屋頂防漏工程	4,727,038
	仁齋	寢室內部及公共區域整體改造工程	28,030,515
106	仁齋及怡軒	屋頂防漏工程	6,324,936
	禮齋	寢室內部及公共區域整體改造工程	32,110,976
		禮齋地下室空間改造工程	3,500,000
	男女宿舍共 9 棟	宿舍網路更新工程	11,950,378
107	智齋	寢室內部及公共區域整體改造工程	35,983,003



房間整修前後對照圖



宿舍地下室活動空間整修前後對照圖

3. 學生餐廳

學生餐廳（學生活動中心）於 70 年竣工，惟未取得使用執照，期間多次辦理補照作業，但遭遇主管機關審查意見、用餐及學生活動空間等問題遲未解決，富盛上任後指示務必將該建築物合法化，爭取校務基金匡列經費 2,770 萬元，辦理補照作業，106 年 11 月取得使用執照，並辦理整修及招商事宜，於 107 年 4 月正式啟用。（請參見附錄二相關媒體報導）



圖 5、新建學生餐廳

（二）智慧校園

本校一向致力校園服務之創新，配合推動永續智慧社區之政策，自 105 年度開始執行「永續智慧校園創新實證示範計畫」，利用網路雲端科技與物聯網連結，以低碳節能為主軸，啟動智慧路燈管理、智慧用電管理、智慧安全管理、智慧交通服務及智慧生活服務，整合智慧綠色產業應用技術，即時回應、即時處理校園生活需求，將可建立安全防災、便捷有效率之智慧社區。

1. 智慧照明管理：涵蓋運動場域、圖書館智慧節能照明管理等規劃，節省人力及碳排放，系統建置完成後之 20 年益本比為 1.46，淨現值為 1,379,219 元，提升本校智慧安全校園形象。
2. 智慧用電管理：智慧數位電表及用電需量監控、智慧水表管理、智能節電空間管理等，有效管理各場域設施，同時達到節能減碳的實質效益，節省人力成本。教室智能節電空間管理系統之 20 年益本比更為 2.71，淨現值達 1,523,604 元。
3. 智慧安全管理：建立安興御守 APP（即時求援系統）、校園警戒 APP（校園安全巡邏）、智慧化安全預警系統、智慧防災疏散系統，建置無死角的校園安全網及預防機制，使校園安全防護最佳化。
4. 智慧場域服務：已完成智慧化的車輛通行管理系統及校園視障行動友善服務，達到降低成本、節能減碳及友善服務的目標。
5. 智慧軟體服務：涵蓋校園生活服務與行政服務，完成校園智慧導覽 APP，配合校園健康步道設立健康步道空氣品質檢測系統，提供多樣化的智慧健康運動資訊服務。

（三）重大工程

1. 應用科技大樓工程

為增加跨領域教學研究空間，並配合產業升級、提升競爭力，本校於 98 年起規劃興建應用科技大樓工程，106 年 10 月底使用單位已陸續進駐使用。

2. 動物科學系動物試驗舍新建工程

105 年 4 月興建，動物試驗舍位於本校南方鄰近旱溪之康堤北岸，106 年 6 月啟用提供動物相關系所教學研究用。

3. 食品及安全檢測新建工程(永豐銀行捐贈)

永豐銀行實體捐贈「食品與農業安全檢測大樓」予本校，並簽訂捐贈契約及產學合作協議書，結合本校農業生物科技之頂尖優勢，打造國家級檢測中心、為臺灣農業及食安善盡心力，預計 107 年底對外試營運。

4. 學習空間興建與改善

- (1) 外牆改善工程：105 至 106 年度完成化學館、生機大樓及實習工廠、土木環工大樓、應經二館 B 棟、防檢大樓等外牆整修工程。

- (2) 建築物防漏工程：104 至 106 年度完成男女生宿舍義齋、仁齋、怡軒及華軒頂樓防漏工程。
- (3) 使用空間改善：104 至 106 年度完成綜合教學大樓中庭增設單拱結構薄膜屋頂工程、應經二館 A 棟整修工程、男生宿舍禮齋地下室空間改造工程、社管大樓及人文大樓教室裝修工程等多項工程。
- (4) 校園安全及用電穩定改善：完成智慧路燈及用電管理第二期工程、106 年消防安全設備改善工程、新設高壓變電站第二期工程。

(四) 體育設施

為打造優質運動環境，在中程校務發展計畫提出二大發展重點：「充實運動場館設施」、「場館朝多元化經營管理，綠能永續發展挹注校務基金」。任內執行成果如下：

1. 將原溜冰場遷建至忠明南路地下道上方，於 105 年 10 月 29 日啟用，開放給教職員工生、學生社團及社區民眾使用。
2. 興健第二休閒健身房，提供更完善有氧健身空間，鼓勵師生健身，於 105 年 10 月 29 日揭牌啟用，與人事室共同開設有氧運動塑身課程，提供教職員參與課程學習運動塑身方法。
3. 興健體育館身障專用電梯，除提供更完善無障礙運動環境，同時大幅提升體育館載運運動器材的方便性。
4. 原溜冰場舊址興建二面紅土網球場，改善教職員及代表隊練習場地，原國光路紅土球場提供學校做整體規劃運用。
5. 忠明南路地下道上三面籃球場改建成綜合球場，105 年 10 月完工啟用；為解決運動場地數量不均問題，調整部分室外籃球場變更為排球場與 5 人制足球場。除促使興大足球聯盟成立，有效提升足球運動人口，同時讓球場更多元化提升場地使用率。
6. 配合學校執行智慧校園計畫，改善戶外球場燈光照明設備，第一期執行戶外籃球場 1-10 場地燈具改善工程，替換傳統複金屬燈具為 LED 燈具，朝節能省碳智慧化運動區發展。



圖 6、新建運動場館設施照片

(五) 樂活步道

結合數位科技與健康樂活的校園步道，總長度 3 公里，規劃為 7 個區域，包含黑森林練功區、人社秘境區、雲平草原區、運動活力區、鋤禾慢活區、椰生大道區及雋永風華區，沿線佈建 11 個空氣品質檢測器，透過 APP 可知所在點即時的空氣資訊，建置興大健康樂活專頁，可查詢更完整的健康資訊，營造健康永續校園氛圍。

七、行政服務

(一) 人力合理運用

1. 教師員額彈性運用機制

- (1) 設置校員額管理小組：綜理全校教師員額配置，審理校競爭員額、學院專案教師、支援全校性課程員額等申請案，並考量校務發展及校際總體目標等面向，合理運用學校員額，以利延攬傑出優秀或具國際移動力之人才。
- (2) 教師員額配置學院：依本校「教師員額配置準則」，以各學院為配置單位，使各學院可依學院整體規劃及院系所發展統籌調整人力，提升員額運用效能。
- (3) 實施校競爭員額機制：各院系所表現優異或擬聘傑出學者，得向學校申請校競爭員額，104 學年度至 106 學年度第 1 學期已核撥 5 名校競爭員額新聘優秀教師。
- (4) 配合「教育部協助大專校院延攬國際頂尖人才實施計畫」，放寬提列校競爭員額額度，依審查通過玉山（青年）學者名額核撥校競爭員額。惟如申請人員未獲教育部審查通過，各學院得以自籌經費聘任，以延攬國內外頂尖人才，提升本校國際競爭力。

2. 行政人力制度化管理

- (1) 建立行政人員總額管控機制：本校訂有「行政人力配置原則」、「行政人力評估及人力相互支援移撥實施計畫」、「工友改僱技術工友評審要點」及契約進用職員各序列員額設置比例等規範，合理配置各單位行政人力，進行總量控管，以人力零成長為目標。
- (2) 設置委員會進行整體規劃：本校「人力評估委員會」負有檢討人員進用必要性及人事費支出合理性之職責，並依管控原則進行人力盤點、合理配置及總量管制。
- (3) 落實員額精簡及培訓政策：針對技工工友及臨時專任人員遇缺不補採取替代措施，並提供同仁透明升遷管道、職涯規劃與發展訓練等措施，使人力做最有效運用。

(二) 建置教師限期升等暨評鑑之輔導機制

為使本校教師如期完成升等，對於教師懷孕、生產、申請育嬰留職停薪或重大傷病、遭遇重大變故或借調政府機關等單位之情形

發生時，訂有申請延長升等年限之規範。另對已達限期升等年限 2/3 之教師訂定升等輔導計畫，每年舉辦「升等計畫分享營」系列活動，提升教師能力。

(三) 培育具國際觀與宏觀視野人才

1. 增訂本校副教授休假研究辦法：為提升本校副教授研究能力及國際視野，增訂副教授休假研究之規範，於 106 年校務會議通過。
2. 訂定本校「105 至 107 年中高階行政人員訓練實施計畫」：為培育精英人才，針對本校公務人員薦任第 8 職等以上人員進行培訓，培養其策略性思維及問題分析與解決能力，提昇本校行政效能。

(四) 以人為本的人事關懷服務措施

1. 關懷身心障礙同仁：本校積極進用身心障礙同仁，更定期舉辦關懷座談會，進行職務再設計，積極爭取補助。自 104 學年至 106 學年度第 1 學期已獲臺中市政府 9 件補助。106 年更獲勞動部頒發「第 15 屆金展獎」之優良事蹟獎，為國立大學唯一獲獎者。
2. 推動員工協助方案：藉由提供工作職涯、心理健康、法律扶助、醫療保健、理財諮詢、員工福利等多樣化協助性措施，建立溫馨關懷的工作環境，營造互動良好組織文化，提升組織競爭力。
3. 體現樂活校園，增進員工身心健康：由學生事務處、體育室及人事室等單位合辦之樂活校園、興健康講堂系列活動自 106 年 9 月 15 日起迄今已邁入第二年，藉由健康步道之啟用，搭配身心健康系列課程並結合員工健康檢查等活動，建立員工自主健康管理。

(五) 資產活化

1. **建築物頂樓太陽能招租**：配合政府綠能政策，活化本校建物頂樓閒置空間，出租本校適合之建物頂樓設置太陽能光電發電系統，除可增加本校收益外，太陽能板具有遮陽效果，能幫助頂樓降溫約 2 至 3 度。
 - (1) 校園設置太陽能光電發電系統（惠蓀堂）租賃案：租期為 105 年 1 月 23 日至 114 年 12 月 22 日，年收益含固定場地租金（新台幣 149,760 元）及售電回饋金（售電收益*售電回饋金百分比 13.5%）。
 - (2) 校園設置太陽能光電發電系統（B 區）租賃案：租期為 106 年 7 月 19 日至 126 年 7 月 18 日，年收益含固定場地租金（新台幣

146,556 元)及售電回饋金(售電收益*售電回饋金百分比 3.6%)。

2. 活化本校校內外場地：出租予民間企業，增加本校收益。

表 10、本校場地出租案彙整表

項次	案名	年收益(元)
1	學生活動中心場地出租案	1,350,000
2	審計新村文創園區出租經營管理案	687,564
3	民生北路 106 號場地出租案	480,000
4	圖書館出版品展售區場地出租案	210,000
5	校園個性商品製作銷售權利金	依營業額提撥 5%
6	進善亭販賣部場地出租案	234,000
7	社管大樓一樓場地出租案	1,940,000
8	食品加工廠一樓場地出租案	910,000
9	田徑場東側場地出租案	84,000
10	圖書館簡餐室場地出租案	275,000
11	頂橋子頭段 225 地號場地使用案	200,000
12	興大認證農產品市集場地出租案	50,000
13	頂橋子頭段 224 地號房舍出租案(一樓)	177,000
14	頂橋子頭段 224 地號房舍出租案(二樓)	274,715
15	本校男女生宿舍洗衣機、烘乾機	723,060

3. 大型會場、會議場地出租：本校惠蓀堂、圖書館 7F 國際會議廳等場地除優先提供校內各單位及學生辦理活動及教學使用外，亦開放供校外租借使用，所收入場租及因其衍生之停車收入 104 年起迄今均持續成長。綜上，場地收入及停車費收入詳如下表：

表 11、本校場地收入及停車費收入一覽表

年\類別	場地收入	停車費收入	合計
104	21,661,429	14,197,810	35,859,239
105	24,379,999	14,288,177	38,668,176
106	24,998,128	15,251,657	40,249,785

(六) 健全財務

1. 訂定年度財務規劃報告書

依國立大學校院校務基金設置條例規定，自 105 年度起每年編製財務規劃報告書，以學校中長程發展計畫為基礎，載明績效目標、年度工作重點、財務預測、風險評估、預期效益等，作為年度校務推動重點方向，並於年度結束作成校務基金績效報告書，均依規定報教育部備查。

2. 開源節流

本校積極自籌財源，雖因少子化導致學雜費收入逐年減少，但本校年度業務總收入自 103 至 106 年仍維持在 45 億，甚至微幅增加 3 千萬，主要是本校學雜費以外之自籌收入（含五項自籌收入及其他收入），有逐年增加之趨勢，自籌收入比率較 103 年提高 3.55%。

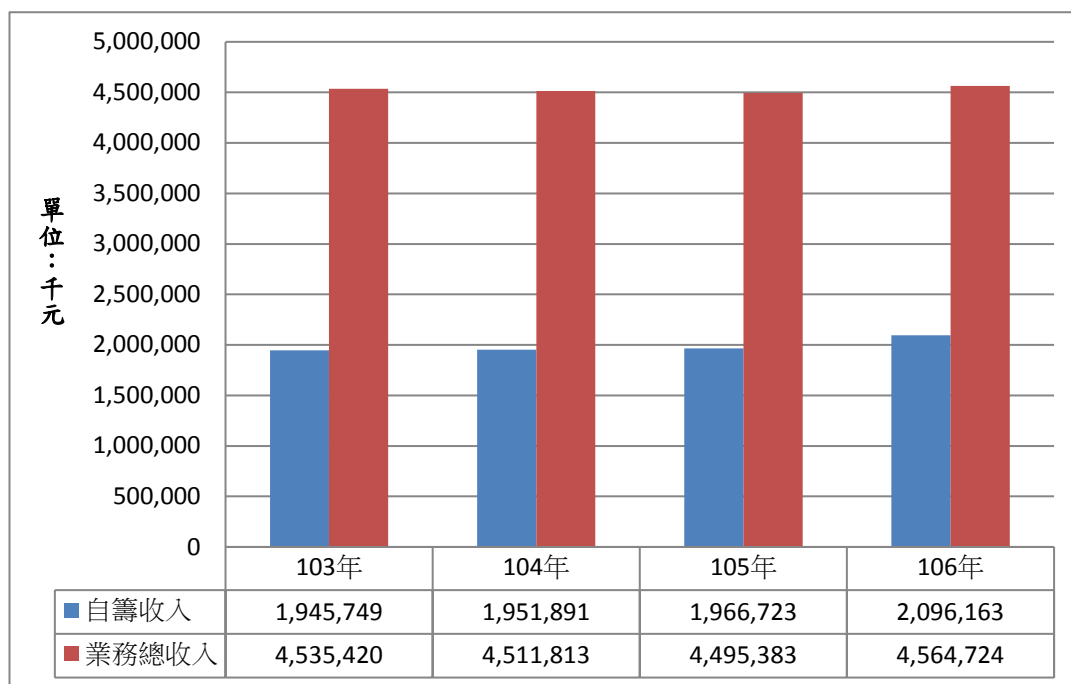


圖 7、本校 103 至 106 年度自籌收入成長趨勢圖

另為落實節能減碳政策有效節約資源，自 105 年起實施節約能源行動計畫，用電度數逐年遞減略顯成效，106 年用電度數降幅已達 4.95%。

表 12、103-106 年度本校用電度數及節電幅度

年度	用電度數	節電幅度(%) 以 103 年為基期計算
103	56,495,380	
104	56,409,780	0.15%
105	55,545,340	1.68%
106	53,701,460	4.95%

3. 依校務發展計畫，分配年度預算

本校營運所需年度經費依「概預算籌編作業程序」辦理，年度開始前，以中程發展計畫為基礎，依「預算分配說明及執行注意事項」、「預算分配原則」召開預算分配會議，經費在透明、公開下充分討論，經會議決議後辦理經費分配，各單位依分配數執行。

4. 彈性經費運用機制，以提升經費使用效益

為因應校務發展需要及提升教學單位年度經費使用效益，訂定「教學單位經費運用原則」，於各教學單位因緊急、重要、臨時之業務所需，可提供具體理由、自籌配合款等資料申請各項經費補助，由本校依當年度相關經費額度核定補助。

5. 訂定校務基金稽核實施辦法，落實經費稽核功能

為強化校務基金內部控制及確保其內部控制制度持續有效運作，依本校「校務基金稽核實施辦法」，聘用專任稽核人員，擬訂年度稽核計畫辦理相關稽核事項，並做成稽核報告，以及後續追蹤相關單位改進情形，提升校務發展，落實校務基金稽核之功能。

6. 依據財物管理作業要點，有效管理本校所有財產及物品

為使各項財產與物品能發揮使用效能，設置「財物管理系統」，管理動產與非消耗品，簡化各使用單位登錄財產資料之人力、時間成本及減少錯誤，協助各單位更妥善管理及使用財產。

7. 定期檢討學校財務情形並有相對應之處理機制與作法

- (1) 每年擬訂「出納會計事務查核計畫」定期及不定期進行出納會計事務實地查核，並製作查核報告，就各項缺失通知相關單位注意改進，確保公款收付與公有財物保管安全，以健全財務控管機制。
- (2) 為確保校務基金永續經營，針對校務資金運用於投資暨取得之收

益及管理運用，處理投資事宜，訂定「投資取得收益之收支管理要點」，並設有投資管理小組，提升校務基金運用之效益。

(七) 強化校友聯繫

本校畢業校友人數眾多，將近 16 萬人，由校友中心做為校友與學校的橋樑，整合校友服務項目，建立校友與學校溝通管道，並加強校友對母校的認同與凝聚力。相關績效成果如下：

1. 推動校友會會務發展及校友聯誼活動

目前國內各地分會有 9 個、社團分會 1 個、海外分會 16 個，校內系所友會成立有 43 個，校友廣布世界各地。104 學年迄今海內外校友活動總計 86 場次。

2. 協助校友與母校之產學合作

協助推廣學校專利或技術與校友企業介接，或促成校友企業與學校的計畫合作，以達雙贏之目標。

3. 辦理校友證核發及其他校友服務

本校自 86 年起發行校友證，並結合悠遊卡功能，提供圖書館進出門禁、校園停車優惠、電子信箱、運動設施、校友會館住宿、特約商店折扣等多種優惠服務。107 年 2 月累計發行量達 15,909 張。

4. 辦理傑出校友遴選及表揚工作

每年於校慶時舉辦傑出校友表揚典禮，表彰校友卓越貢獻，同時號召各系所師生、系友及海外校友返校參與，凝聚校友情感。至 106 年第 21 屆止，總計遴選 196 位傑出校友。

5. 校友刊物出版及發送

每年編輯出刊「興大校友」與「傑出校友」兩本刊物，讓校友了解母校發展近況，凝聚校友對母校向心力。

6. 募款校務基金工作之規劃與執行事項

為增加校務基金自主財源，依據整體校務發展規劃全校性募款專案（如 105 年起推動「興翼計畫」獎助學金募款計畫），建置捐款專門網頁，簡化捐款流程，便利捐款人作業。近 4 年平均每年捐款收入為 3,972 萬元。

(八) 校務行政資訊化

1. 綠色校園計畫執行大幅提升機房節能成效

- (1) 完成校園綠色機房建置：改善機房電力使用效率，符合國際銀級綠色機房要求標準。
- (2) 綠色機房建置後節省用電 6,500 度／月。
- (3) 綠色校園機房爭取科技部三年期計畫總經費超過 1,500 萬。

2. 全校 RFID 門禁系統全面整合

- (1) 完成 47 棟建築門禁整合，提供教職員工生單一卡正進出各場館之便利性，並以單一系統集中管理模式，提升進出管制安全性。
- (2) 106 年起配合智慧校園計畫進一步延伸 RFID 卡證門禁管控應用，導入到教室進行智能節電空間管理系統之門禁配套機制。

3. 校園網路服務便利性持續提升

- (1) 自行開發二代無線網路認證系統，提供方便且更具彈性的無線網路使用環境。
- (2) 建構分散式網域名稱服務 DNS 系統，降低校園網路遭受網路攻擊事件衝擊，確保教學研究用網路品質。
- (3) 推行校園網路故障線上報修系統，結合即時流量監控，縮短網路報修之處理時間。
- (4) 建置興大專屬郵件歸檔系統，提供使用者郵件誤刪除補救措施，以及歷史郵件自動歸檔及快速檢索與搜尋功能。

4. TAnet 臺中區網中心骨幹就在中興大學

- (1) 2016 學術網路骨幹升級至 100GB，維持骨幹線路可用性達 99.99% 高服務水準。本校校園網路直接跨接學術網路骨幹，每年省下 120 萬元。
- (2) 臺中區域網路中心維運與資安計畫，每年爭取 219 萬元。
- (3) 持續性積極協助數位落差學校，主動發現及服務偏鄉學校的網管及資安問題。

5. TWAREN GigaPOPs 維運就在中興大學

- (1) 中興大學的 TWAREN GigaPOP 提供中部各大專院校連接使用臺灣高品質學術研究網路，目前有 11 所大專院校同時連接 TAnet 及 TWARNE 雙網，還有兩所學校單獨申請使用 TWAREN 所提供的 SSLVPN 連線服務。

- (2) 臺灣學術網路(TANet)的骨幹網路也是使用 TWAREN 的 Lambda Networking。
- (3) TWAREN GigaPOPs 維運與資安計畫，每年爭取 80 萬元。
6. 國內大學落實 ISMS 資訊安全管理制度的領先者：2016 通過教育體系 ISMS 驗證，為首批通過新版教育體系資安驗證的學術單位。
7. 承接資安驗證中心掌管全國教育體系資安及個資驗證：2017 新版規範驗證正式全面執行，本校為首批通過教版的新版個資驗證。教育部補助執行每年 1,200 萬元。
8. 強化校務行政系統改造：104 至 106 年持續強化校內各行政單位使用系統的改造。

(九) 圖書資源

1. 推動核心期刊計畫，保障重要期刊資源，滿足師生教學研究所需
每年定期調查各學院系所核心期刊資源需求，組成「西文核心期刊暨電子資料庫評審會議」，確認年度擬訂購核心期刊清單，以及電子期刊資料庫資源，維持系所重點研究領域期刊館藏，每年投注新臺幣 5,800 萬元至 6,000 萬元的經費，提供本校師生 4 萬種研究及教學所需之期刊資源。
2. 推廣閱讀，創造書香校園
為提升全校閱讀風氣與人文素養，並配合新生季、畢業季、世界閱讀日及圖書館週活動，每年均籌辦閱讀推廣（包含書展、影展及講座）、圖書資源利用系列活動，吸引破千人數參與，期望師生善用圖書館豐富的館藏資源。
3. 建置數位學習資源網
提供數位學習課程，包括圖書館導覽影片、圖書館利用教育指導課程、資料庫教學、電腦軟體課程等 113 個單元數位課程，滿足不同族群需求，並極力推廣數位教材，提升圖書館資源利用率，106 年 10 月啟用至今共 9,417 觀看人次。
4. 辦理館藏資源利用教育研習
建置資源指引系統（Lib Guides），提供一站式服務，協助學生快速獲取優質的學科資源。並規劃辦理系列講習課程與活動，如：

資料庫利用研習課程、國際期刊投稿講座等，104年8月至今共舉辦137場課程。

5. 空間活化，強化自主學習

為建構舒適創意學習環境，營造理想學習氛圍，持續規劃多功能服務的「學生多元實作學習中心」、「閱讀窩」、「智能討論室」，並建置「智慧化自主學習空間管理系統」、「自習室智能節電管理系統」，提供讀者空間預約與環境設施升級等功能，建構共創、共學、共享之新自學空間。

6. 圖書館行動應用服務

為提供讀者更便捷的服務，本校圖書館開發「借閱資料推播通知APP」，可查詢圖書館最新消息、個人借閱紀錄等功能，亦可串接圖書館各項行動服務，並與Google合作共同製作Google 360度室內環景導覽，讓讀者可線上參觀圖書館空間設備。

7. 獲頒國家圖書館「臺灣最具影響力學術資源」最佳學術典藏獎

本校獲國家圖書館105至106年連續兩年頒贈獎項，在博碩士論文方面，本校成績表現亮眼，躍升公立大學電子全文送存與授權排行榜前三名，分別奪得105年「最佳學術典藏獎」冠軍、「最佳學術傳播獎」亞軍及106年「最佳學術典藏獎」亞軍。

8. 出版本校各學門領域學術專書

出版本校各學門領域學術專書，104年8月至今出版8本專書，涵蓋理工、農業資源暨生物醫學及人文社會領域，並於各項書展推廣，參加全臺巡迴展活動，開拓本校出版品多元行銷通路。

9. 執行文化部「文化資產及地方文史」計畫

106年文化部通過本校「構建大學城文化—中興大學與鄰里社區的互動」計畫，在關注校園本身發展脈絡外，以跨里的社區營造概念，與鄰里社區居民共同建構大學城文化，並出版《共話當年—中興大學與鄰里居民互動的回憶》一書及推出「共話當年」特展。

(十) 提升服務品質

1. 校務治理各項會議建立決議列管審議功能

本校校務治理與經營之各項會議，包括行政會議、校務會議、教

務會議、研發會議等，均建立完整紀錄公告於網頁方便師生查詢，並有決議列管審議功能，透過追蹤列管確保決議事項落實執行，強化行政決策執行力。

2. 建立標準流程及分層授權以提升效率

本校行政單位皆建立作業標準流程，於本校資訊公開區建置「興大作業流程輯要」和「興大法規輯要」連結入口，便利師生運用。各單位每年定期檢視修正分層負責明細表，並依授權辦理，提高行政效率及簡化行政流程。

3. 推行內部控制制度，辦理內部稽核工作

為確保內控制度合理有效，依據本校內部控制專案小組設置要點，成立內部控制專案小組，定期召開會議，檢視本校內部控制制度及自評結果，辦理內部稽核工作，強化自我檢核。因應法令修改多次檢討作業項目及控制重點，進行風險評估作業，於 106 年 12 月修訂完成 5.0 版，並由校長簽署內部控制聲明書。

4. 辦理行政單位服務績效滿意度評量

依據本校行政單位服務績效滿意度評量辦法，以每 2 年辦理 1 次服務績效滿意度評量為原則。105 年辦理全校教職員工生線上問卷調查，瞭解行政單位服務滿意度情形，並彙整建議事項供行政單位檢討改進，完成「104 學年度行政單位服務績效滿意度調查報告」。刻正辦理 106 學年度行政單位服務績效滿意度評量作業，期繼續蒐集師生對行政服務之意見，以持續提升服務品質。

伍、續任任期之規劃

富盛認為大學以人才培育為首要目標，放眼臺灣未來高等教育發展及未來人才培育發展，參考美國史丹佛大學的「史丹佛 2025」計畫 4 個核心概念：開放環型大學(Open Loop University)、彈性教育歷程(Paced Education)、翻轉軸心(Axis Flip)、有意義的學習(Purpose Learning)；希望將以往科系為導向的大學經營，調整為對世界有貢獻的「有意義學習」。這是我一直向校內老師宣導的觀念，希望提供跨領域的學習平台，進行翻轉教學，鬆綁系所間的界線並增加跨院系所的合作，期盼中興大學培育出更富有彈性、多元及跨領域能力，能解決未來問題的人才。

此外，實踐大學社會責任是各大學責無旁貸的任務，期盼在續任任期能善用高教深耕資源挹注，整合本校各領域教師的成果，並強化教師間鏈結與合作；另本校國際化部分還有極大的發揮空間，透過多年深耕、加強外籍師資、全英語課程開設，擴展境外招生能量，期盼有更好的表現。而基礎建設—校內各項軟硬體建設方面，在任內整體規劃下能持續順利完成，以營造國際一流學校的教學品質與校園環境。以下分為六個重點闡述續任任期之規劃：

一、校務發展計畫與特色規劃

(一) 校務發展計畫重點

1. 人才培育與創新教學

- (1) 培育具人文素養、國際觀與宏觀視野的現代青年：強化自然科學領域學生的藝術人文內涵及人文社科領域學生的科普知識，在人文素養的培育上，將特別重視文學、社會科學及藝術領域的環境建構，推動生命教育體驗；在國際觀建立上，強化外語能力、國際文化認識、推動與國外大學或研究機構交換學生及實習計畫，以培育器度恢弘具備邏輯思維、論述能力的未來領導者。
- (2) 建構完善教學研究環境，導入新穎教學型態與世界同步：補助系所教研設備更新，推動大四開設整合性專題研究課程，培養獨立思考與解決問題的能力；輔導學生社團發展，推動住宿生活博雅教育的書院，培養學生團隊合作與溝通協調的能力；加強跨領域、課堂外及校園外的學習，發揮學以致用的精神。加強硬體空間，規劃新建學生活動中心，提供師生優質活動場域。

2. 學術卓越與產業鏈結

- (1) 深耕特色研究中心，追求學術卓越：整合跨領域資源，形塑校園合作文化，厚植前瞻研發能量，激發師生創意，並鼓勵師生新創事業，開創學術研究應用價值；與企業在校園設置聯合研發中心，並鼓勵跨國合作；結合區域產業成立產學聯盟，協助產業轉型及技術自主，以提升產品價值，創造利潤，回饋社會。
- (2) 強化學術與產業連結，創造興大品牌價值：重視基礎科學的紮根，鼓勵師生投入原創性研究，疏解人類在 21 世紀所面臨的困境；發展應用科學研究，以解決產業與社會所面臨的實務問題；加強產業連結，協助產業技術升級，創造興大品牌價值，提升本校學術地位與能見度，創造永續經營契機。
- (3) 扶植年輕教師及研究人員：扶植具有發展潛力的年輕教師，協助爭取經費或補助專案計畫，提供青年教師彈性薪資，並增加專案研究人員之聘用，強化學術研究及科學發展之競爭力。
- (4) 發展人工智慧領域應用於新農業：配合國家政策，強化發展人工智慧領域教學與研究，將人工智慧技術應用於新農業，系統性解決更多農業問題。

3. 政府夥伴與社會責任

- (1) 與政府建立夥伴關係：本校為中部地區唯一頂尖研究型大學，善用現有資源並發揮既有優勢，一方面協助地方政府推動市政規劃與建設，並共同爭取中央補助，以繁榮地方發展；協助中央政府國土規劃與政策擬定，支援各級機關辦理各項人才培訓及技術服務，以提升政府施政品質，善盡學術回饋社會的重責大任，並配合政府全力推動新南向政策。
- (2) 鼓勵師生投入社會服務，永續推動大學社會責任目標：持續關注社會議題，訂定各項辦法鼓勵從事社會責任之教師與學生，以推動學校制度面與教學面來結合並協助全校師生從事大學社會實踐責任工作。

4. 永續發展與未來願景

- (1) 竭誠服務師生與畢業校友，凝聚向心力與認同感：透過專業諮詢與自我評估，幫助學生了解性向與特質，發揮適才適所精神；擴大推動學生暑期實習制度，開設創業學程，讓學生在進入職場前

完成所需技能，強化學生就業與職場適應能力。加強「校友中心」功能，提供畢業校友產業諮詢與就業輔導，協助師生及校友創業，建立緊密的伙伴關係，以服務口碑及績效贏得信任感與忠誠度。

- (2) 活化資產，健全財務結構，奠基永續發展：引進企業經營理念與人才，活絡組織功能，促進單位營運績效，創造學術價值，並積極開拓財源，樹立品牌口碑。推動專案募款，增加校務基金自主財源，奠定學校永續發展基石。以深耕在地之本心，分享資源，與社區共生，與產業共榮，帶領中臺灣大步邁向國際。
- (3) 設立教育、藝術與醫學院：本校由農學起家，發展至今具有八個學院的研究型綜合大學，惟在領域的發展上仍缺乏藝術與醫學的互補。未來將積極尋求整合區域資源，配合整體高等教育發展趨勢與政府政策鬆綁，逐步完成教育、藝術與醫學院的設立，帶領中興大學邁向新世紀，成為一所世界級的頂尖研究型綜合大學。

(二) 發展本校優勢特色領域規劃

1. 農業、生命科學與獸醫領域

- (1) 推動臺灣農業綠色升級：推動優勢亞熱帶農業轉型技術研發、導入 AI 智慧精神解決現有農業問題、推動永續農業與循環農業經濟之發展。
- (2) 建立食安檢測平台：串聯本校既有之食安檢測中心、農產品驗證中心、農藥殘留檢測中心、土調中心等相關檢測中心，建構完善食安檢測平台。整合材料生產履歷驗證及產品終端完整檢驗，成為全國唯一且最具完整規模的由產地至餐桌之一條龍檢測平台。
- (3) 強化與國際農業生物領域頂尖之標竿學校密切合作，包含美國德州農工大學及 UC Davis，提升本校國際學術地位。
- (4) 落實政府新南向政策：配合政府政策，結合本校在農業科學之優勢，協助泰國、越南、菲律賓等國之農業生產、食品 and 營養系統之發展。並延續本校與菲律賓、越南、新加坡等學術單位之海洋水產生物多樣性研究，相關合作模式與經驗。
- (5) 推動及落實農業生物相關研究成果產業化：開設農生創新產業課程，針對農畜場現場管理、智慧物流、溯源履歷、保鮮加工技術、電子商務之專家診斷與服務系統之開發研究等業界實務需要精進研發，以吸引業界投入資源，共同培育未來人才，縮短學用落差。

- (6) 生農醫學創新產業培訓實驗室：邀請有豐富產學合作經驗之老師、創業投資公司及生技公司進駐實驗室，協助培訓具高潛力產業化之研發成果的學校教研人員。
- (7) 跨領域創新教學課程培育跨領域人才，增進跨領域合作：如「計畫導引性生物科技實務訓練課程」，以業界需求為核心，由跨院系教師組成教學團隊，提供全面性生技產業技能訓練。「活體分子影像教學平台」，提供跨校與跨領域的學習課程，網羅臨床醫療師資，開設從基礎到臨床的整合課程。「農業循環經濟教學」，組建跨院系教師團隊，開設與農業領域相關之循環經濟運作重要課程與相關實驗技術。「國際農業產學鏈結創新教學」，提升「園場操作」課程之教學品質，深化國外農業訓練之國際參與度，並推廣假期實習課程之實用性，使學生提早與產業接軌。

2. 智慧機械領域優勢

- (1) 本校智慧機械領域重點發展目標將持續以「工具機與機械手臂產業關鍵技術」為主，「產業機械」為輔。
- (2) 規劃成立「工具機可靠度研究中心」，協助國內工具機廠商提高產品可靠度。
- (3) 規劃與臺中市政府共同成立「中部 AI 智慧城市與產業推動中心」，包含 AI 智慧城市（如無人車與飛機、AI 環境監測、AI 長照與 AI 智能交通系統的推動），以及 AI 產業技術的推動（如智慧機械與精準農業等產業）。
- (4) 開發世界領先導入智慧機械產業的全新機台溝通模式技術，積極導入 AI 人工智能技術於智能化機台應用，讓中興大學擔任領頭羊的角色。
- (5) 成立「服務型機器人研發基地」：協助國內產業開發特定屬性之機器人，並發展建立機器人快速導入產業之關鍵核心技術。
- (6) 協助本校兩件智慧機械價創計畫團隊成立新創事業，引領臺灣智慧機械發展。

二、教學創新及提升教學品質

(一) 深耕中等教育，厚植優質生源

1. 辦理特色招生，招收認同本校教育理念之學生

- (1) 提高繁星推薦入學招生比率，照顧偏鄉地區學生升學機會。
- (2) 深化四技二專甄選入學及技優入學管道，以連結農業技職學校，提供農業技職學校學生升讀大學機會。
- (3) 擴大辦理「特殊選才」招生，除招收單一學科優異、特殊表現的學生之外，另為善盡社會責任，招生對象將擴及經濟弱勢生、實驗教育學生、不同教育學生、新住民子女、農家子弟、中彰投地區偏鄉、境外臺生等弱勢學生，進一步提升弱勢學生升學機會，落實學校招生特色。
- (4) 擴大辦理興翼招生，於大學個人申請招生實施優先錄取機制，優先錄取中、低收入戶考生，並擴大招生規模，改進試務流程，增加扶助弱勢招生措施，使更多經濟弱勢學生順利升讀本校，落實大學社會責任。

2. 持續落實教育向下扎根

- (1) 深化「興中會」功能，持續發展深度合作與實質交流活動，並因應教育改革趨勢協助高中規劃 108 課綱、發展課程、合作推動專案計畫、協助辦理加深加廣課程，並密切合作，分享教學資源。
- (2) 持續推動教育扎根計畫，強化與中部高級中等學校及全國農業技術職業學校交流，支援其課程發展及教師教學成長。

3. 深化招生暨宣導業務

- (1) 持續辦理寒假轉學招生，規劃改善試務流程，採考生網路上傳審查資料、委員線上審查及線上評分作業，以提升行政效能及試務品質。
- (2) 擴大辦理「中興講堂」專題演講活動、彰中科學班計畫等，持續深化本校對高中學校服務內容及其影響力，並協助提升高中生科學新知、擴展人生視野、幫助學生認識大學校系及學群進路、規劃未來職涯發展。

(二) 推動「通識教育再造」，培養學生具備 21 世紀人才核心素養



1. 模組課程－形塑跨域整合能力

透過模組化課程提供多元學習面向，鼓勵學生依個人志趣，建構個人學習規劃，培養跨領域學習能力，提升學習成效。

2. 第二專長－培養π型菁英人才

結合產業所需之技能，輔導學生與通識核心相互融通，培養學生從專精一種能力的I型人才躍升至具備多元整合能力的π型菁英。

3. 微型課程－強化自主學習成效

學生可針對所屬學院需具備之通識核心能力，自主選擇所需課程，透過微學分的推動，彈性修課，使學生成為系所專長領域外，具備跨界能力之T型人才。

4. 服務學習－體現關懷弱勢精神

帶領學生實際參與社區弱勢族群課業輔導之體驗，並內化服務學習的精神。

5. 實作演練－提升問題解決能力

翻轉傳統教學方式，改採以討論為主的合作學習或個別指導模式，引導學生以實作方式提出解決問題的計畫，使其具備足夠的創造思考能力與問題解決技巧，適應快速變遷的現代環境。

6. 資訊素養－增進智慧科技知能

對不同專長背景之學生設計符合其專業領域需求的「程式設計」等邏輯思考與運算能力課程，並輔以原本的專業領域發展，增進學生學習動機及實際運用能力，期於5年內完成修讀相關課程之

學士班學生達到 100%。

7. 在地關懷－善盡公民社會責任

以實作體驗方式啟發學生的服務熱忱，並透過實境合作討論提出社區方案規劃，改善當地環境，落實在地關懷的公民責任與素養。本校以農立校，將規劃臺灣農業等相關通識課程，使各院學生具備農業生物領域基本知識，並瞭解本校在臺灣農業發展的貢獻。

8. 環境永續－建立生態保育觀念

以「動手做、實境學」為重點設計特色課程，結合本校農資學院師資及人力資源，並以本校惠蓀林場為學習場域，提供實境學習之機會。根據當代環保議題例如空污、糧食等內容設計課程或安排系列講座，以幫助學生了解環境教育議題。

(三) 強化核心產業人才培育

1. 結合 5+2+2+1 產業共同進行技術實作與實習課程

使學生養成符合產業所需之技術，並以創新的研發技術驅動在地產業並連結全球，帶動臺灣下一世代的產業前進，其產業內涵包括「循環經濟」、「生技醫藥」、「亞洲·矽谷」、「智慧機械」、「綠能科技」、「國防產業」、以及「新農業」等，後亦加入「數位經濟」、「文化創意」，以及「晶片設計與半導體」等產業而為十個創新產業類別。並媒合業界教師、課程或資源，教學共榮。

2. 推動課程對焦 5+2+2+1 產業培育需求

召開產業課程諮詢會，藉由產業需求開設跨領域課程，推動新技術培訓課程，並規劃學生於暑期直接到產業進行實習，提早瞭解產業需求，於畢業後直接銜接就業。

3. 協助產業技術創新與價值提升

強化現有教師研發團隊支援產業，共同協助產業進行技術布局，並建立自有關鍵技術及試量產技術，加速產業技術升級，同時藉由協助企業爭取外部資源引入，有效扶植及強化新創企業。

4. 實踐大學社會責任

本校提供 5+2+2+1 產業發展諮詢與協助，為中部地區 5+2+2+1 產業人才培育、經濟及產業發展等面向貢獻心力，實踐大學社會責任。

(四) 建構創新創業生態環境

1. 推動短期密集式前導培訓課程

藉由開設「創意創新工作坊」等前導課程，使學生親身體驗如何運用工具及適當的技能來解決真實世界中的種種問題，並舉辦實作成品成果發表會，規劃邀請業師參與，提供學生創新創業之實際經驗。

2. 建置創業資訊交流平台

提供學生、教師、畢業校友與業者交流之資訊平台，藉由學生自發性組織創意分享會，安排專家、校友、企業家分享，讓創意激盪交流，並使本校成為一個開放式的創業環境。

3. 強化創業業師師資人才庫

引進多元師資共同規劃課程及活動，並不定期舉辦企業家實務分享講座、投資論壇、產官學參訪、實習等，使本校與中部地區創業社群藉由人才流動緊密結合。

4. 鏈結資源創業輔導

透過校友捐助創業圓夢資金，扶植校內優秀新創團隊，以解決新創團隊初期最容易遇到的資金籌措問題；並透過整合校內外資源，校友企業力量，打造新世代的創業資源共享環境。

5. 導入傑出校友資源

網羅產業標竿之傑出校友及業師，建構輔導諮詢平台，傳授實務經驗分享，提供學生創業經營所需的實務能力，精進學生創業構想與思維。

6. 結合興創基地發展創客教育

結合共同工作空間與業師團隊駐場提供創新創業相關諮詢的「興創基地」，落實從做中學的精神，逐步發展成為新創團隊的實踐地。

(五) 強化教師教學支持系統及發展創新教學模式

1. 推廣教師參與多元跨領域教學研習活動

鼓勵教師參與教師實務工作坊，瞭解設計思考與實作的概念，以運用於課堂教學，並配合教師各領域之專業及共通職能，提供支

援及諮詢服務，鼓勵教師與產業界進行課程或專題合作等，以提升產學連結成效。

2. 推動教師多元升等協助教師職涯發展

邀請長期推動教師多元升等學校主管分享推動經驗，並透過座談會與校內教師溝通宣導，提供教學實務研究升等途徑，亦主動接洽有意願教學實務研究升等之教師，由專人與教師進行一對一專業諮詢服務。

3. 提供互動與合作式的場域空間

強化數位教材製作之輔助機制並補助教材製作費用，以提高教師參與意願；並強化遠距視訊及翻轉教室等教學空間之友善規劃，便利教師教學創新運用。

4. 強化跨領域社群創意交流

鼓勵不同領域的教師社群融合為跨領域成長社群，並透過社群進行教學方法的革新，以創新教學提升學生學習成效。

5. 推動教師開發創新教學

運用策略鼓勵教師實施 PBL、磨課師、翻轉、與開放式等教學方法，並提供教學資源輔助，以提升教師精進教學，同時強化學生自主學習成效。

(六) 推動教學單位落實自我品質保證機制

1. 落實系所評鑑自我改善機制

依本校第二週期評鑑結果，督促系所建立持續改善機制，並將回饋意見作為系(所)務追蹤、管控與經營之參考依據，以確保教學品質及辦學成效。

2. 促進校際間自我評鑑實務經驗交流

藉由參與中區區域教學資源整合分享計畫，執行跨校自我評鑑研習及座談，並善用中區跨校自我評鑑教育訓練中心平台，建立校際間合作網絡，持續促進自我評鑑實務經驗交流與資源分享。

3. 辦理第三週期系所評鑑

為連結國際品質保證機制及落實高教品質保證精神，檢討本校校院系所評鑑機制、程序及結果，據以辦理第三週期評鑑作業，以持續檢覈辦學績效，落實自我改善及永續發展機制。

三、提升學生學習成效與職涯發展

(一) 推動學生自主多元學習，促進學習成效

1. 深化學生學習與推動個別輔導

持續培訓優質 TA 及 Tutor，並強化學生課業輔導機制，以協助不同管道入學的學生皆能獲得適性化的照顧，縮短課堂上的學習落差。

2. 擴大辦理學生創發學習計畫

舉辦相關軟實力系列培訓課程研習或工作坊，培養與未來職場接軌的軟實力；並補助參與競賽經費，支持學生組隊參加跨科技、創新創業與創發類型競賽。

3. 推動學生創新創業實作計畫

鼓勵學生將專業知識應用於生活中，從校內至校外發掘問題，從議題分析、方案規劃到產出專案、產品、服務等，培養學生跨領域實作能力，將專業知識轉化為實質就業能力。

4. 推廣數位教材開發與應用

鼓勵教師開發各類 MOOCs 課程、開放式課程等預錄教材影片，經由網路或教學平台，引領學生自發性課前預讀、課中討論、課後複習，學習時間彈性，並結合期中預警制度，提供線上輔導課程，以利學生自主學習，促進學習成效提升。

(二) 建立微型課程學習成效檢核及回饋機制

1. 建立學習成效檢核系統

透過學習成效檢核系統建立各課程檢測題庫，學生除可線上檢測外，亦可透過繳交線上實作作品照片、課程作業、成果展演影片，以紀錄學生學習成效。

2. 教學意見回饋機制

規劃於課程間進行初測，於課程結束進行後測，透過填答之內容，可瞭解學生選修課程預期成效與實際參與後之教學意見回饋，藉由統計參與前後之數據分析，達到檢討與改進，並提供未來規劃微型課程之方向。

(三) 加值學生就業職能

1. 建立專業證照取得補助機制：鼓勵學生取得國內外證照，提升就業競爭力及職場專業度。
2. 強化職場實務知能：提供國內外職場實習機會，並鼓勵系所與優質實習企業建立合作聯盟，並健全「職涯導師」、「創業導師」、「實習導師」等輔導制度，以強化學生學用合一及工作滿意度。
3. 符合職場脈動的就業輔導：辦理職涯講座、企業參訪、職能工作坊或相關職涯輔導活動，提供學生職場新知及全面性就業知能，使學生依所學專長及就業興趣，規劃未來職涯發展方向。
4. 建立校外實習補助機制：鼓勵學生參與校外實習，補助學生校外實習時之團體保險費用。

(四) 發展學生生涯規劃能力

1. 引導學生探索生涯興趣：透過各式生涯測驗，協助同學對於自己的生涯有更多的覺察與認識，將自我的興趣與能力做結合。
2. 協助學生生涯定向：舉辦生涯議題的團體輔導活動，透過團體動力引導同學討論、思考、相互支持陪伴，提升生涯抉擇能力。
3. 培養學生因應生涯阻隔因素之能力：提供個別諮商，協助同學釐清生涯興趣與生涯阻隔因素等生涯相關議題。
4. 提供一對一生涯諮詢：選派本校員工接受 GCDF 全球職涯發展師培訓，以增加學生生涯諮詢量能。
5. 諮商系統線上化：諮商議題亦包括許多生涯規劃與學習成效之困擾，建置更為便利與系統化的諮商系統，同時提供高關懷學生更適切、妥善的服務，增進全校學生心理健康。

(五) 強化導師輔導機制

1. 導師的輔導知能與定向技巧仍須不斷提升：辦理各項導師輔導知能提升活動，使學生就近獲得支持與協助。
2. 落實導師制度實施機制：透過活動的設計與引導，讓導師願意走出研究室，參與各項導師知能的培訓與活動，亦為提升學生學習成效的重要工作之一。
3. 持續辦理「興健康講堂」：引進更多元的議題，讓導師可以健康地照顧自己，進而在輔導學生之課業與生涯規劃及諮詢上，成效更佳，也更有服務的熱忱。

四、善盡大學社會責任

(一) 「善盡大學社會責任」目標

1. 本校以打造大臺中成為健康環境智慧城市為主要目標。
2. 結合學校定位與特色，定期盤點與解決中臺灣社會問題。
3. 建構本校永續推動大學社會責任組織與任務規劃。
4. 強化善盡社會責任之教師獎勵制度。
5. 提升學生服務學習在地學習與社會責任結合機制。
6. 規劃社會責任議題之教學創新、多元學習課程。

(二) 「善盡大學社會責任」策略

本校校務發展規劃以打造「大臺中成為健康環境智慧城市」為主要目標，設置『大學社會責任辦公室』永續推動大學社會責任，並帶領中部地區大學校院，共享資源，合作教學，共同打造大臺中健康環境智慧城市。本校有責任結合地區夥伴學校帶領大臺中成為全人健康城市、健康環境城市與智慧城市，並善盡社會責任，運用本校專長解決這些目前重大問題。包含以下議題：

1. 全人健康城市：本校有責任協助解決食農、食安、偏鄉教育與青銀共創等大臺中問題。
2. 健康環境城市：本校有責任協助解決空汙、能源節能問題、建立微生物肥料友善大地與解決野生動物保育管理問題。
3. 智慧城市：本校有責任協助建立 AI 智慧城市與產業推動、推動愛與國界原鄉增能與建立臺中數位國際人文城市。

國立中興大學與夥伴學校共同打造 大臺中健康環境智慧城市



圖 8、本校推動大臺中健康環境智慧城市

(三) 後續校內制度面規劃

1. 建構本校永續推動社會責任組織與任務規劃

為永續推動大學社會責任，規劃成立「USR 推動委員會」，構思解決策略，推薦適合團隊執行大學社會實踐工作。成立「大學社會責任辦公室」，從教師升等、學生服務學習、教學創新等面向，強化鼓勵師生參與推動社會實踐工作之機制，及協助執行團隊之行政事務。建構本校永續推動社會責任組織與任務規劃。

2. 提升師生服務學習在地學習與社會責任結合機制之作法

(1) 修訂本校「服務學習課程實施辦法」，提供經費鼓勵老師開設社會議題之服務學習課程；將學生修習服務學習成績，列入通識教育自主學習點數認證，及申請校內各項獎助學金及優秀學生選拔表揚之參據。

(2) 設立社會實踐優良服務師生獎項，表揚獎勵無私奉獻社會的教職員生。

3. 規劃社會責任議題之教學創新、多元學習課程之作法

- (1) 研訂「USR 講堂實施辦法」，鼓勵教師結合通識教育，開設在地關懷、永續環境、區域產業、社區文化、城鄉議題、食安與長照等社會議題之微課程，並與本校通識教育自主學習課程結合，學生參加USR 講堂成績列入自主學習點數認證。
- (2) 建立USR 網頁平台，鼓勵教師將其社會服務經驗製作教學影片分享於平台上，例如本校植病系蔡東纂教授開設多年的「農民講堂」、獸醫系林荀龍教授服務多年的「醫龍隊」等，分享其社會服務經驗與作法，推廣至全國，嘉惠其他臺灣區域。

4. 規劃「善盡大學社會責任」推動作法

本校於「中程校務發展計畫」之重點工作項目中增列第11項：提升師生社會服務，永續推動實踐大學社會責任目標，並設置『大學社會責任辦公室』永續推動實踐大學社會責任。另規劃校內種子型團隊每年至少5件，進行永續推動大學實踐社會責任。盤點本校長期協助服務有成之社會責任項目，結合學校特色，培育未來推動社會實踐重點工作。

表 13、本校規劃未來推動社會責任實踐工作項目

目標	類別	重點工作	本校團隊帶領校外單位/團體預期達成成果
全人健康城市	食品安全	從泥巴到嘴巴的革命：食安、食農教育在農夫市集與雲端的相遇	以本校主導在地社區食安、食農教育「共同學習網絡」之建構為主軸，以中興大學各食安、食農教育相關領域教師，結合朝陽科大、臺中教育大學教師、非營利組織人力，組成食農教育推動小組，以興大有機農夫市集十年來累積的綿密食農網絡為場域，並將共同學習網絡延伸至周遭社區、幼兒園。此外也特別藉開發手機應用程式，建立雲端共學網，推動彼此串連的食農教育活動。
		建構中臺灣由產地到餐桌食品安全系統	農推中心、土調中心、農產品驗證中心及農藥殘留檢測中心帶領臺中地區農會、社區發展協會地區業者，進行由安全農產原料至安全加工技術輔導，建構食品安全系統。

目標	類別	重點工作	本校團隊帶領校外單位/團體預期達成成果
		建構農產行銷實務操作及青農老農互動之互學平臺	培育本校與鄰近大學對於農產業生產經營行銷有興趣的學生，透過農場實務操作與經營，落實對就業的選擇，加入青、老農間互動與傳承，配合學術理論的學習與應用，導入農場經營行銷以提升效益。藉由解決問題能力與溝通技巧養成，提升學生就業競爭力，順利與就業市場接軌，達到培育人才目標。
		月桃在眉原部落再現風華新農業	為振興惠蓀林場當地原鄉居民之農業經濟，以惠蓀林場的本土食藥用保種教育中心為基地，針對臺灣原生食藥用植物資源(如月桃、金櫻子、肉桂)，篩選符合當地氣候、土壤條件等環境條件物種，串連農業土壤、植物病理防治法及食農教育推廣領域等專業師生，輔導原住民拓展當地經濟模式，協助部落發展植物資源與原鄉風味特色產物。
	社區文化與城鄉發展	歷史·自然·永續：早溪在地文化之永續共構	關注流經臺中市東區等地的早溪河川的改造，本校透過文、管理及工學院的知識力量，結合沿河居民的參與，引入更多的人文思考與創意。藉由人文，以深化地方的文化，憑藉環保管理，達到永續的與土地、居民，共榮共存。
		黑手變 Maker：臺中東區「黑手仔掘文化圈」困境翻轉與產業鍊整建	臺中市政府經發局推動東區特有的「黑手仔掘文化」-自由路五金電料商圈成立，本校欲透過文、管理、工學院知識力量，解決產業世代繼承、缺工、鏈結不足、缺乏明確文化形象等問題，將「黑手」翻轉升值為「Maker」（專業職人、匠師），完成產官學的產業鍊結合以克服其現實困境，並搭配臺中火車站的交通地理優勢，使其產業潛力得以真正湧現。
		樂齡園藝長照永隆	本校投入農業技術及老人長照等知識力量，建立社區農園，進行作物栽培及養護，使樂齡人士獲得精神依託，且結合園藝技術、生活應用、園藝治療及老年長照服務等面向，善盡社會道德。對社區而言，可加強綠美化，促進居民情感交流及團隊合作，友善耕作生產，增加環境資源利用。
	利他教育	愛無國界興生服務	僑生聯誼會結合臺中市政府、新移民家庭服務中心，推動中臺灣偏鄉服務，縮小城鄉差距。
		USER Sustainability 「興」中有愛、「森」出雙手，原鄉增能互助情	本校林管處、企管系、森林系、教研所帶領企業，馬鳴國小、互助國小師生及部落，以惠蓀林場自然資源，以在地社區及惠蓀林場等做為實踐計畫的場域，結合大學教育課程，發揮在地實踐精神，深化與地方社區的合作，以達到原鄉增能之目的，達到「大學+社會+企業+責任」共好的概念。達到 USER Sustainability

目標	類別	重點工作	本校團隊帶領校外單位/團體預期達成成果
			「興」中有愛，「森」出雙手，具體實踐原鄉增能互助情之計畫目標。
		美麗新境:臺中市外埔區馬鳴埔在地創生	引導師生走入社區，關懷馬鳴社區面臨的問題，導入師生專業領域知識，解決在地教師、社區環境、居民健康及小農經濟等問題。藉由本校與明道大學、臺中教育大學跨校整合，建構與馬鳴社區長期互動關係模式，以解決該社區發展的四大議題：農業、健康、觀光、環保等，達成地方創生的目標。
健康環境城市	生態保育	浪浪樂活實踐計劃—流浪動物減量與福祉實踐	本校獸醫學院帶領中部獸醫院及雲林科技大學創意生活設計學系彭立勛老師，並結合臺中市動保處動物之家后里園區共同打造一個結合當地人文鄉土與生命價值的以觀光休憩、流浪動物認養、與接觸動物生命教育的人文生命之旅。
		野生動物保育社區	生命科學系帶領日月光文教基金會、社區發展協會、林務局及市政府，創造農業和自然生態和諧共存社區。
	節能城市	節能示範社區	工學院規劃帶領勤益科大冷凍空調系等相關系所規劃建立節能示範社區，藉由示範社區，除了可以讓民眾了解住家、公司、機關與學校等如何進行節能外，亦可讓大家了解節能後的效益，共同打造節能健康城市。
AI智慧城市	大臺中 AI 城市與產業推動中心	「臺灣中部 AI 城市與產業推動中心」，打造臺中市成為 AI 智慧與健康環境城市，並提升中部地區產業	本校將帶領伙伴學校擔負起大臺中地區共同發展 AI 城市，負責推動發展如自駕車、航測與 3D 道路、智能交通號誌、智慧導航、智慧電網、智慧導遊、雲端實境、雲端舞台、VR 演藝廳、智能照護、健康隨身走、基礎設施數位化、智慧城市、智慧機械、新農業、循環經濟及前瞻基礎建設等技術。
	AI 環境監測	大臺中空汙偵測 APP 示警系統	工學院規劃帶領勤益科大、逢甲大學與臺中科技大學等校，開發建構大臺中地區社區空汙偵測器，偵測各社區空汙狀況，並開發手機 APP，隨時提供民眾各社區空汙情形，提醒民眾戶外活動需要帶口罩之社區；並蒐集大臺中地區空氣品質數據，透過大數據分析，未來整合人工智慧，規劃設計大臺中智慧城市-環境監控系統。
	社區文化與城鄉發展	臺中數位國際人文與智慧城市	人社中心帶領臺中市政府、社區發展協會、區公所、臺中市教育團體等團體，協力臺中蛻變為數位國際人文與智慧城市。

五、追求國際一流

(一) 擴大境外學生招生來源

1. 推展境外學生之獎補助措施

- (1) 本校業於 106 年 10 月行政會議修正通過「外國學位生獎學金實施辦法」規定，經本校指定機構推薦之優秀學生，於申請時得檢具高中畢業成績於班上排名前百分之二十證明及該校校長推薦函，經錄取本校學士班之學生逕予申請修業年限內之學雜費減免。
- (2) 增加碩、博士生外籍學位生獎助學金來源，除爭取教育部高等教育深耕計畫經費挹注外，亦積極彙整提供政府機關各類獎學金申請資訊，爭取企業捐贈收入，鼓勵教師遴選外籍學生擔任課程教學獎助生及教學助理。
- (3) 本校 106 年 11 月行政會議通過訂定大陸地區學位生獎學金實施辦法，逐步規劃建立獎助優秀大陸地區學生之制度，將獎學金制擴及適用於大陸地區學位生及交換生部分，以期能有效吸引優秀學生來本校進行交換就讀。

2. 擬定招生重點策略

針對不同地區擬定不同招生策略，以本校專擅之國際農業學程、農業及獸醫領域，可吸引東南亞、南亞、非洲、中南美洲地區國際學生來台，並提供多元進修方案。學生可先期藉由一般交換或進入教師個別實驗室交換，探索學術專業研究意向，亦可選擇攻讀具國際競爭力、以碩士班及博士班學制為主的雙聯學制，同時取得臺灣與當地學位。

為強化新南向國家之招生，本校積極協調各學院組團赴外進行招生宣傳，含赴越南國家科學院、河內農業大學招生宣傳，及協調農業學術型領域聯盟及其他學院赴泰國進行招生宣傳。

(二) 建構友善之國際化教育環境

1. 國際事務處增能及專業化

本校業於 106 年 10 月第 78 次校務會議決議，修正國際事務處下設外籍及大陸學生事務組、學術交流組、資訊與創新組，未來將有效彙集校內外各類學術活動資訊建立宣傳平臺，提供外籍學生及訪問學者參考。

同時，為精進國際事務行政品質，規劃由外籍學生組成國際事務檢討工作小組，與行政團隊合作，檢視改善招生試務作業程序、評估學術交流合作方案選擇與效益、英語網頁用字精準度等。定期派員參加教育部相關行政事務及教育輔導培訓，以促進職員專業化發展。

2. 成立國際學生支持系統

本校鼓勵學生建立服務學習心態，輔導學生會遴選國際學生代表席次，使外籍學生有適當管道參與學校事務、表達意見，並因應產生外籍學生互助網絡。在行政服務方面，則召集學院國際事務指導委員，並鼓勵具雙語能力之學生擔任學伴或輔導員，協助解答新生入學所面臨的疑問，以及優化國際學生諮詢服務品質。

3. 協助國際學生進行社會參與及在地連結

除持續推廣辦理教育部「友善臺灣—境外學生接待家庭專案」、「大手牽小手—我國高中生與大專院校外籍生交流計畫」及科技部「科技臺灣探索—候鳥計畫」外，為落實大學校院社會參與之教育理念，將評估與臺灣其他政府部門合作，未來亦嘗試接洽在地企業提供外籍學生於寒暑假期間赴校外實習之機會，引介提供在臺就（創）業諮詢服務或協助辦理相關會展，以及接洽非政府組織合作辦理打工度假(Working Holiday)及偏鄉地區志願服務等，強化外籍學生與在地連結。

(三) 改善並深化與姊妹校的交流與合作

1. 盤點並整合全校現有之教學、研究、服務、與行政團隊資源

- (1) 以研究國際化支持教學國際化：在國際合作研究之基礎上發揮教學合作潛能，開發短期授課、實驗室交換學生、技術人員在職訓練等實質交流項目，使研究能量得正向回饋至教學成效。
- (2) 教學國際化回饋研究國際化：為突破以往教師編制員額之計算方式，並增強外籍師資教學成效，本校規劃評估現有國際研究合作對象學校，同時積極開發具合作潛能之夥伴，延攬國際頂尖人才擔任教育部玉山計畫學者教授駐校，在校期間以從事教學為主要任務，並與聘僱所屬學院（系、所、學程）進行學術交流，奠定日後進行學術合作計畫之基礎。
- (3) 以行政國際化拓展教研國際化：為因應快速擴張之國際化業務，

亟需積極規劃改善各式作業流程效率，準確掌握並彙整全校性國際化資訊，建立相關資料庫及支持網絡，方能即時掌握、評估、及發揮本校的國際化潛能與動能。本校在國際事務處設有資訊與創新組，負責規劃 NCHU International Communication Environment (NICE)，作為資訊彙整與創新應用之平臺，未來將評估以適當授權方式，予註冊之師生查詢相關資訊。

2. 強化學院系所與研究中心在國際交流的關鍵地位

本校為綜合研究型大學，在各學術領域之國際研究合作計畫進行相對蓬勃，且與部分姊妹校簽署學院（系、所、中心）級合約，組成具有豐碩研發成果的教師或團隊。

本校規劃藉由既有研究合作基礎為起始，以產出實質研發成果為目標，發展雙向實驗室交換、學者互訪講學授課，甚至可合作辦理國際會展或競賽、相互選薦學生進行短期實習交流、建立雙聯學制及跨國學位學程等，逐步深化與姊妹校之師生交流，並強化院/系/所在國際學術交流層面之關鍵地位。

在特定區域經營方面，本校南亞和中東研究中心和印度尼赫魯大學國際關係學院雙洋研究中心將進行的產業相關研究已獲企業承諾贊助，此產學合作模式可擴大應用在其他領域及區域。

3. 強化與國際農業生物領域頂尖之標竿學校密切合作

本校透過農業暨自然資源學院、生命科學院及獸醫學院等領域相關系所、生物科技發展中心、國際農業中心等單位發揮教研能量，強化與美國德州農工大學及加州大學戴維斯分校及印度理工學院密切且實質的合作，包含國際合作研究計畫、學術訪問團、雙邊研討會、研習學（課）程、暑期營隊項目等。

（四）提升學生多元國際觀

1. 發展赴境外實習機會

本校學生校外實習包含專業課程校外實習、產學合作校外實習、學生自主校外實習三部分，前兩者係由各系（所、學位學程）依其教育目標、課程特色及產學合作需要規劃，學生自主校外實習，則提供學生依各自生涯規劃對應之職場體驗媒合機會與資訊。

為發展學生赴境外實習機會，本校持續配合辦理教育部「學海築夢—選送學生赴國外專業實習」之獎助計畫，支援推廣以提高學

生專業素養之專業課程境外實習，例如園藝學系「國外農業訓練」及「假期實習」課程，重視實際操作之精神及貢獻，使學生提早與社會產業接軌。

2. 舉辦有助提升學生國際觀之活動

協調校外機關（構）合作辦理各國文化特色主題活動，形式含展演、演講、書展、影展、舞蹈或音樂等，以營造校園內不同身分的學生互動學習的校園環境，有效促成校園文化多元化目標。

3. 拓展學生多元國際參與途徑

除既有教學方式外，規劃擴大辦理國際志工服務團隊活動，增加服務據點（如斯里蘭卡）；與外國政府或機構建立雙邊交流（如日臺國際交流事業之學生赴日參訪）；協助學生組團參加本地政府機關主辦之各類國際青年活動；規劃開發赴境外服務學習活動，深化學生的國際參與程度。

（五）本校國際化程度與潛能之掌握、評估、及發展

1. 因應新南向政策趨勢，聚焦發揮國際影響力

因應教育部新南向政策，本校積極爭取外部資源及尋求跨校聯盟夥伴，經過連串努力，除先期在東南亞國家所建立之科技農業援外與教育輸出體系外，亦順利整合教育部新南向計畫主辦「農業學術型領域聯盟」及「臺灣連結計畫—斯里蘭卡據點」、協辦「工程學術型領域聯盟」、「印度區域經貿文化及產學資源中心」及「緬甸區域經貿文化及產學資源中心」等計畫。

未來將針對新南向國家規劃務實且具前瞻性之國際學術交流合作方案，例如招募新南向國家師生來校研究或攻讀農業、獸醫、理工、生醫、管理等科目，有助該國學術發展，至於臺灣師生赴外則可進行動植物學、生態學、人文社會科學等具區域特色的整合型研究，使本校得以在新南向國家持續發揮實質影響力。

2. 提升學術競爭力並延攬國際傑出研究學者

本校三大研究中心（生物科技發展中心、永續能源與奈米科技研究中心、人文與社會科學研究中心）為重點深化國際合作，與標竿姊妹校—美國德州農工大學、加州大學戴維斯分校重點合作學院，策略性建立群體式國際合作團隊，匯集研究能量，全面深化特色領域合作，提升學術國際競爭力及延攬國際傑出研究學者。

六、永續校園（重大工程規劃）

（一）興大五村宿舍新建工程

為地下 1 層、地上 5 層鋼筋構造建築物，預算金額 9,924 萬，預計 107 年 6 月公開遴選建築師。

（二）興大四村宿舍新建工程

分為東、西棟，地下 2 層、地上 9 層鋼筋構造建築物，預算金額 44,112 萬，規劃構想書已送教育部審查。

（三）國際暨防疫獸醫人材培訓中心

為地下 1 層、地上 7 層鋼筋構造建築物，預算金額 2 億 1,000 萬，規劃構想書已送教育部審查。

（四）學生第二餐廳新建工程

鑒於學生餐廳容量不足，規劃學生第二餐廳由本校校務基金挹注經費興建，預算金額 4,950 萬，目前委由建築師辦理設計。

（五）校區建物雨水及污水分流改管銜接公共污水下水道

本校兩污水接管臺中市政府污水下水道，預算金額 3,800 萬，預計 107 年 9 月辦理技術服務標遴選。

（六）運動場館

1. 整建體育館前廣場及原射箭場，改善體育館區停車空間不足及並排影響人車安全問題。
2. 推動使用者付費觀念，提供 24 小時智慧活力運動園區，提供更多元及友善優質運動環境給供社區民眾使用。
3. 執行 2019 東亞青奧武術主場地改善工程，整修 2F 羽球場地木質地板，整修調整地下 1F 綜合球場空間，讓場地更多元化，提高使用率。
4. 爭取外部資源整建田徑場跑道及觀眾席並活化閒置空間。

陸、期許與展望

富盛自 104 年 8 月接任校長以來，對於國立中興大學的發展，以及本校在臺灣高等教育扮演的角色與任務，無不兢兢業業思量推動，就任時提出「以人為本、學術為要、創造價值、造福人類」之治校理念，以十大發展重點做為目標，期盼創造溝通、合作、積極解決問題的氛圍，推動校務和諧發展。

興大以農立校，但歷經多次變革已成為有八個學院的研究型綜合大學，為提升學校研發能量及長期永續發展，富盛積極協調跨領域合作，爭取「新型態產學研鏈結中心試辦方案」、「高教深耕計畫」、「玉山計畫」、「國際產學聯盟計畫」等資源挹注，希望能將興大的特色與強項發揚光大，追求國際一流地位。

除產學合作研究成果外，富盛更關心學生食衣住行等各項需求，積極改善學生餐廳及住宿環境，透過每學期「校長與學生有約」活動傾聽學生的需求與心聲，作為校務執行的重要參據；此外藉由親自走入各系所辦理「系所座談會」，深度和一線教師進行對談，實質溝通跨系院所合作和教學品質提升的方案等，每個關懷興大、提升校務的寶貴意見都記錄下來，作為富盛用心擘劃興大未來藍圖的養分。

就職典禮時，富盛引用民國 55 年 11 月 20 日本校湯惠蓀校長生平最後一次視察能高林場（現惠蓀林場），站在一棵板栗樹旁，有感而發地說：「上次來時，人比樹高；今天樹比人高。」是一代教育家念茲在茲，不經意之間流露出來的「百年樹人」情懷。希望 108 年興大慶祝 100 歲生日的那一天，回首這些年的努力，也能欣慰地說道：興大更進步了，就像是一棵蔽蔭無邊，高大的樹，撐起臺灣高教發展的新希望。

附錄一、校務基金說明

壹、校務基金執行情形

一、103至106年度經常收支執行情形

(一) 業務總收入

本校 103 至 106 年度國庫補助收入逐年減少，主要因邁向頂尖計畫補助收入減少，另因少子化致學雜費收入逐年減少，而五項自籌收入則有逐年增加之成果，五項自籌收入比率較 103 年提高 3.55%，各年度經常收入決算如附錄表 1。

附錄表 1、103-106 年度經常收入決算一覽表

單位：千元

科目/年度	103	104	105	106
業務總收入	4,535,420	4,511,813	4,495,383	4,564,724
國庫補助收入	1,812,051	1,805,087	1,775,941	1,715,864
學校教學研究補助收入	1,580,049	1,594,807	1,591,972	1,585,052
邁頂補助收入(含台綜大系統)	232,002	210,280	183,969	130,812
學雜費收入淨額	777,620	754,835	752,719	752,697
五項自籌收入	1,624,192	1,612,611	1,684,499	1,796,572
建教合作收入	1,394,777	1,358,084	1,391,733	1,516,766
推廣教育收入	55,668	59,683	73,937	62,441
資產使用及權利金收入	118,524	133,915	145,218	159,441
財務收入	31,239	31,905	28,613	24,117
受贈收入	23,984	29,024	44,998	33,807
其他收入	321,557	339,280	282,224	299,591

備註：配合 104 年 2 月 4 日國立大學校院校務基金設置條例修正，105 年度政府科研補助收入由「其他補助收入」，改列為「建教合作收入」。

(二) 業務總支出

本校 103 至 106 年度教學研究及訓輔成本因邁頂補助收入減少相對支出減少，建教合作成本、推廣教育成本等因收入增加相對支出增加，學生公費及獎勵金 106 年度明顯減少主要因以勞動型支應之工讀金改列至教學研究及訓輔成本所致，管理費用及總務費用因擲節開支呈逐年減少，各年度經常支出決算如附錄表 2。

附錄表 2、103-106 年度經常支出決算一覽表

單位：千元

科目/年度	103	104	105	106
業務總支出	4,792,581	4,781,570	4,708,393	4,765,913
教學研究及訓輔成本	2,498,446	2,441,533	2,340,452	2,338,142
建教合作成本	1,264,295	1,260,885	1,364,283	1,476,549
推廣教育成本	47,297	53,261	51,332	53,431
學生公費及獎勵金	211,912	195,045	196,619	175,797
管理費用及總務費用	474,459	524,876	461,600	449,156
其他費用	296,172	305,970	294,107	272,838

備註：配合 104 年 2 月 4 日國立大學校院校務基金設置條例修正，105 年度政府科研補助相關支出由「教學研究及訓輔成本」，改列為「建教合作成本」。

(三) 收支短絀

103 至 106 年度業務總收入與業務總支出其收支互抵後，短絀數逐年減少，主要係本校積極運用資源並拓展自籌財源，檢討各項支出擲節經費，各年度決算短絀數如附錄表 3。

附錄表 3、103-106 年度收支餘絀決算一覽表

單位：千元

項目/年度	103	104	105	106
	決算數	決算數	決算數	決算數
業務總收入	4,535,420	4,511,813	4,495,383	4,564,724
業務總支出	4,792,581	4,781,570	4,708,393	4,765,913
本期短絀	-257,161	-269,757	-213,010	-201,189
加：折舊(耗)、攤銷數	615,725	600,894	556,020	540,073
本期賸餘(加回折舊(耗)、攤銷數)	358,564	331,137	343,010	338,884

二、 103 至 106 年度購建固定資產執行情形

為提升本校教學研究品質，增進教學、研究及學習效能，營造優良校園環境，新建國際農業研究中心、人文大樓、應用科技大樓、女生宿舍誠軒大樓及興大二村學生宿舍等工程，及進行學校軟硬體設施維護與更新，並配合教學研究與計畫所需購置相關設備，各年度支出決算如附錄表 4。

附錄表 4、103-106 年度購建固定資產決算一覽表

單位：千元

科目/年度	103	104	105	106
土地改良物	6,720	0	2,534	6,985
房屋及建築 (含未完工程)	331,987	93,147	132,976	363,491
機械及設備	226,440	219,543	219,698	324,068
交通及運輸設備	17,347	13,000	11,114	13,144
什項設備	68,812	55,043	75,857	110,669
合計	651,306	380,733	442,179	818,357

三、 103 至 106 年度決算財務狀況

(一) 103 至 106 年度決算平衡表

附錄表 5、103-106 年度決算平衡表

								單位：千元	
科目/年度	103	104	105	106	科目/年度	103	104	105	106
資產	21,388,699	21,590,774	22,454,264	22,609,791	負債	14,017,709	14,077,438	14,932,030	15,052,774
流動資產	2,564,791	2,948,136	3,160,890	3,048,111	流動負債	1,250,253	1,420,373	1,591,382	1,884,577
投資、長期應收款、貸墊款及準備金	286,955	279,016	303,473	228,046	長期負債	0	0	0	0
固定資產	5,720,913	5,641,656	5,636,074	6,028,850	其他負債	12,767,456	12,654,432	13,312,805	13,134,011
遞耗資產	10	1,260	412	3	遞延貸項	0	2,633	27,843	34,186
無形資產	19,359	23,943	26,597	31,472	淨值	7,370,990	7,513,336	7,522,234	7,557,017
遞延借項	238,743	231,012	239,218	267,871	基金	6,269,193	6,535,664	6,704,232	6,869,118
其他資產	12,557,928	12,465,751	13,087,600	13,005,438	公積	1,101,797	977,672	818,002	687,899
合計	21,388,699	21,590,774	22,454,264	22,609,791	合計	21,388,699	21,590,774	22,454,264	22,609,791

(二) 103 至 106 年度可用資金變化情形

附錄表 6、103-106 年度可用資金變化情形表

						單位：千元			
項目						103年 決算數	104年 決算數	105年 決算數	106年 決算數
期初現金 (A)						2,262,154	2,425,383	2,790,884	2,939,584
加：當期經常門現金收入情形 (B)						4,586,026	4,618,806	4,643,615	4,912,905
減：當期經常門現金支出情形 (C)						4,152,200	4,059,642	4,182,742	4,214,084
加：當期動產、不動產及其他資產現金收入情形 (D)						382,791	289,799	156,690	178,415
減：當期動產、不動產及其他資產現金支出情形 (E) (*1)						667,235	396,337	496,381	918,893
加：當期流動金融資產淨(增)減情形 (F)						-	-	-	-
加：當期長期投資淨(增)減情形 (G)						-	-	-	-
加：當期長期債務舉借 (H)						-	-	-	-
減：當期長期債務償還 (I)						-	-	-	-
加：其他影響當期現金調整增(減)數(±) (J) (*2)						13,847	-87,125	27,518	101,392
期末現金 (K=A+B-C+D-E+F+G+H-I+J)						2,425,383	2,790,884	2,939,584	2,999,319
加：期末短期可變現資產 (L)						16,420	126,520	185,463	16,070
減：期末短期須償還負債 (M)						1,199,808	1,366,252	1,561,653	1,836,907
期末可用資金預測 (N=K+L-M)						1,241,995	1,551,152	1,563,394	1,178,482
其他重要財務資訊									
期末已核定尚未編列之營建工程預算及固定資產預算保留數						1,177,690	1,117,690	1,042,690	891,690
政府補助						-	-	-	-
由學校已提撥之準備金支應(註3)						-	-	-	-
由學校可用資金支應						110,000	50,000	50,000	50,000
外借資金						1,067,690	1,067,690	992,690	841,690
長期債務	借款年度	償還期間	計畫自償率	借款利率	債務總額	103年決算數	104年決算數	105年決算數	106年決算數
女生宿舍誠軒大樓新建工程	105-107	109-128	100%	預估2%	390,310	-	-	-	-
興大二村男生宿舍新建工程	105-109	111-135	100%	預估2.38%	677,380	-	-	-	-
註1：經常門現金收入包括政府補助收入與學雜費收入、建教合作收入、推廣教育收入、資產使用及權利金收入與受贈收入等自籌收入，並扣除不產生現金流入之收入。									
2：經常門現金支出係指支出效益及於當年度之現金支出，如人事費、水電費、維護費及獎助學金等。									
3：動產、不動產及其他資產現金收入係指各政府機關補助款及民間捐贈款指定用於增置動產、不動產及其他資產。									
4：動產、不動產及其他資產現金支出係指支出效益及於當年度及以後年度之現金支出，包括增置動產、不動產、遞耗資產、無形資產、遞延借項及其他資產。									
5：流動金融資產係指預期於1年內變現之金融資產。									
6：長期投資係指採權益法之長期股權投資、非流動金融資產及不動產投資等。									
7：長期債務係指償還期限在一年以上長期借款等。									
8：其他影響當期現金調整增(減)數，係指經常門現金收支、動產、不動產及其他資產現金收支、流動金融資產淨增減、長期投資淨增減與長期債務舉借及償還以外，其他影響期末現金之合計數。									
9：短期可變現資產係指得於短期內轉換成現金之財務或經濟資源，包括：流動金融資產、應收款項及短期貸墊款。									
10：短期須償還負債係指應於短期內支付現金之給付義務，包括：流動負債、存入保證金、應付保管款、暫收及待結轉帳項，但應排除屬指定經常支出與動產、不動產及其他資產捐贈款已提撥準備金之部。									
11：可用資金係指學校帳上現金加上短期可變現資產並扣除短期須償還負債之數，係在衡量特定时點學校可運用之現金。									
12：其他重要財務資訊至少應包括期末已核定尚未編列之營建工程預算、固定資產預算保留數及長期債務，係在衡量學校以後年度應(或很有可能)給付現金數額，其中由學校可用資金支應之營建工程預算及固定資產預算保留數與長期債務無法自償部分，將由學校期末可用資金、以後年度經常門現金收支結餘與動產、不動產及其他資產現金收支結餘等支應。									
13：期末已核定尚未編列之營建工程預算係指先期規劃構想書業經行政院或教育部核定，惟至當年底工程預算尚未編列完成之5,000萬元以上營建工程，該等工程預算預計於以後年度編列；固定資產預算保留數係指當年度固定資產可用預算數保留於以後年度執行之數。									
14：前項尚未編列之營建工程預算財源：政府補助係指由教育部或其他政府機關補助；由學校已提撥之準備金支應係指由不包含於現金內，已提撥之改良及擴充準備金或其他準備金支應；由可用資金支應係指由學校當年底(或以後年度)可用資金支應；外借資金係指將向銀行舉借長期債務支應。									
15：106年度男、女生宿舍新建工程舉借預算數226,000千元(係包含105年度保留舉借預算數75,000千元)，因考量本校可用資金狀況尚可支應，故未行舉借，已循校內行政程序簽准全數不保留。									

四、開源節流計畫執行成效

(一) 開源措施執行成效

1. 學雜費收入：為使本校學雜費收入提高，擬朝擴展生源、提高新生報到率及增進學生就學穩定度等三個面向進行。自 105 學年度起，本校增辦學士班寒假轉學考試，以補足招生缺額；此外 107 學年度本校獲教育部同意擴增僑生招生名額 50 名，逐年達成學雜費收入增加之目標。
2. 投資收入：為有效運用資金增加收益，並調節現金流量，本校提撥部分賸餘資金進行多元化投資，以增加投資收益，經投資管理小組討論，基於校務基金永續收益性及安全性等考量，本校校務基金之投資，以避險與保本性高投資標的為主。
3. 捐贈收入：配合校務發展計畫與迎向創校百年慶祝，推動全校性募款專案，規劃專案獎學金募款計畫（如興翼計畫）、百年名人風華計畫、百位傑出校友出版計畫、各系所研究發展及獎學金收入等四項。透過募款目標具體化，規劃大型募款活動，採重點聚焦之行銷策略，提升募款效能。
4. 建教、產學合作收入：為有效提升本校建教合作計畫績效，訂定「產學績優教師彈性薪資獎勵辦法」並修訂「建教合作收入之收支管理要點」及「提昇對外服務收入經營績效管理費優惠辦法」鼓勵教師對外承接計畫、對外服務，增加建教、產學合作收入。
5. 活化資產收入：
 - (1) 本校正積極活化本校資產，引導現代化管理企業進駐校園，營造校園重要生活機能重心，提高服務師生員工品質。並積極洽詢潛在廠商，規劃興大六村等校外資產透過企業資源鏈結，引入更多元商業活動，行銷本校品牌，互惠互利，創造更多收益及合作契機。
 - (2) 本校學生活動中心原僅有自助餐及中式餐廳，為增加本校師生更多元性選擇，將學生活動中心 B1~2F 出租，其內規劃有美食廣場、餐廳及其他營業項目，美食廣場以提供自助餐、中式合菜、中西式早餐、地方小吃、特色簡餐、素食、冷熱飲料甜品類等食品為主。餐廳則至少規劃一家以中式合菜為主並至少提供 100 人以上之容量。
 - (3) 發展再生能源已經成為全球各國推動溫室氣體減量的重要對策之一。為加速太陽光電等再生能源設置普及化，配合政府綠能政策，

本校已將惠蓀堂、綜合大樓、人文大樓、社館大樓、萬年樓、機械二館、男生宿舍等大樓屋頂閒置空間再利用，增設太陽能光電設備，除可發電增加收益外，亦可降低建築物頂樓溫度。

6. 技轉收入：建立專利評估機制，優化專利品質、處分維護多年之專利、擴大智慧財產衍生金額，鼓勵並協助發展校園衍生新創事業，積極提升專利技轉的營運成效，並逐步建立中部地區區域整合服務能力，擴充營業規模。
7. 場地收入：
 - (1) 依標準流程審核惠蓀堂及停車場等收入，減少外借租用折扣，進一步檢討人事費用及他項等支出，以增加實質收益。
 - (2) 成立場館經營小組經營管理運動設施與場地，利用假日非教學、訓練及開放時段，積極規劃場館租借，並活化改善場館設施，結合康堤成為運動休閒觀光區，使場館出租費收入每年以 30% 幅度成長。
8. 推廣教育收入：藉由整合學校資源，開創多元社會所需課程，以建構品牌形象之終身學習環境。積極推展產學合作與企業訓練班，爭取政府機關相關計畫，持續辦理各項專業證照訓練課程，籌組創業輔導與諮詢服務平台等，積極提升網絡平台行銷效能，以提升推廣教育之服務績效。
9. 附屬單位營運收入：
 - (1) 調漲惠蓀林場門票，並增設輕食餐廳、咖啡學堂及增建第二實習館等業已開始營運；有效改善營運環境，提升遊客到訪意願，提高營收收益。
 - (2) 獸醫教學醫院，擬建立行動門診 APP 系統，推廣獸醫繼續教育課程，利用本院購置之精密儀器以建立完整且成熟之轉診制度，並強化與臺中市動物保護處合作，簽訂「臺中市動物之家醫療及防疫專業服務」計畫等措施，以提高醫療品質及效率，增加收益。

(二) 節流措施執行成效

1. 節能減碳：配合「政府機關及學校節約能源行動計畫」，規劃推動節能措施總體檢、賡續推動全校用電配額措施，建置太陽能發電設備及建置智慧能源管理系統包含：全校更換智慧型數位電表、智慧水錶管理、蓄水塔補水離峰用電管理等，建立即時用電與用水資料，可以節省人力與不必要的資源浪費。另搭配空調、照明燈具汰舊換

新，加裝冷氣電源管理器、感應式照明等，以積極落實節能減碳措施並擷節經費支出。

2. 公文無紙化措施：推動公文線上簽核及電子化會議，自 96 年開始推動公文線上簽核，104 年至 106 年線上簽核比例達已 90% 以上，並自 102 年起推動電子化會議，有效節約用紙及影印費用，合計每年約節省 220 萬元。
3. 節電成效：本校積極落實節能減碳政策，自 105 年起實施節約能源行動計畫，用電度數逐年遞減略顯成效，106 年用電度數降幅已達 4.95%。

附錄二、媒體報導選輯

一、國際交流合作

中興大學與日本豐田工業大學雙聯學制合作十年有成



稿源：2017-10-17/工商時報

中興大學為日本豐田工業大學在臺唯一簽署雙聯學位之學校，合作至今十年，興大機械系、電機系及材料系已有 18 位學生獲得兩校碩士雙聯學位，其中 3 位畢業後留在日本就業，目前尚有 5 位學生修讀中。10 月 16 日下午興大與豐田工業大學舉辦碩士學位雙聯學制協議書續約簽約儀式，同時頒發跨國雙聯碩士學位給三位中興大學學生。

簽約儀式由興大校長薛富盛與豐田工業大學教授吉村雅滿(Masamichi Yoshimura)共同簽約及授證，吉村雅滿代表該校校長榊裕之(Hiroyuki Sakaki)蒞校，象徵兩校攜手邁向嶄新的十年，並共同頒發跨國雙聯碩士學位給興大機械所學生賴昭如、電機所學生黃俊嶠與吳彥誼。簽約後，兩校也針對博士學位雙聯學制進行討論，可望未來也能簽署博士學位雙聯學制，以嘉惠更多學子。

中興大學為拓展學生視野，增進國際學術合作，加強各系、所與國外大學校院學生之交流學習，2007 年起與豐田工業大學簽訂碩士學位雙聯學制，薦送機械系、電機系及材料系學生至豐田工業大學攻讀學位，學生依原就讀學校之規定繳費，毋須繳納對方學校之費用，對興大學生而言，節省了很多學費。同時自 2010 年起興大電機系與豐田工業大學也共同開設遠端課程「能源轉換」，興大工學院與豐田工業大學每年的暑期研習營也會邀請兩校學生參與，交流密切。

豐田工業大學是一所位於日本愛知縣名古屋市的私立大學，希望藉由兩校雙聯學制合作，除了學生可至豐田工業大學修讀雙學位外，更希望兩校可更進一步鞏固雙方在研究上的實質合作關係，也提供兩校更多培育具國際觀高級人才的管道，讓學生有更多元選擇的機會。

相關報導：[2017-10-19/大成報](#)

全國第一 中興大學與不丹大學首次交流

稿源：2017-11-27/大成報



為響應新南向政策、拓展與南亞國家的合作機會，國立中興大學國際長陳牧民帶隊，24 日前往不丹皇家大學自然資源學院(College of Natural Resources, Royal University of Bhutan)訪問，成為該院成立 25 年來第一個到該校進行訪問的臺灣高校代表團。校方表示，期待這會是臺灣與不丹王國的建立學術合作的開始、也是新南向政策的具體實踐。

興大透露，1992 年，不丹政府與瑞士發展合作協會(Swiss Development Cooperation/HELVETAS) 共同計劃於不丹農業部之下成立自然資源訓練中心 (Natural Resources Training Institute)，旨在養成農業、畜牧業等專業人才，提供相關證書課程及短期訓練。直到 2003 年不丹皇家大學成立後，才改隸該大學、並於 2006 正式改名為自然資源學院。

不丹皇家大學自然資源學院並於 2010 年起，開始授與農學、動物科學及森林科學等大學學位課程，且於 2014 年開始第一個碩士課程；目前該院共有 6 個大學學位課程及兩個碩士學位課程。大學學位課程包括農學、動物科學、森林學、永續發展學、環境及氣候學以及食品科學；碩士學位學程則有發展實習學以及自然資源管理。

對於興大團隊的到訪，不丹皇家大學自然資源學院院長 Phub Dorji 博士親自率領該校教務長、學務長、研發長等一級主管迎接。Dorji 提到，這幾年因為推廣國際化的緣故，校園內漸漸看得到國際學生，但大都仍來自南亞地區，希望未來也能將觸角延伸到其他東亞國家，所以非常期盼與興大建立合作。

陳牧民因此建議，雙方可以從教授互訪、舉辦研討會、讓不丹學生到興大攻讀碩博士等方式逐步建立關係。而興大訪問團這次前進不丹，在短短 5 天內拜會了多位教育界或學術研究機構負責人，並且順利與不丹皇家大學自然資源學院建立連繫，期待這會是臺灣與不丹王國的建立學術合作的開始、也是新南向政策的具體實踐。

相關報導：[2017-11-27/新頭殼](#)

興大與美國愛荷華州立大學獸醫學院合作 簽定跨國雙聯學位

稿源：2018-03-26/自由時報



中興大學今日與美國愛荷華州立大學簽定跨國獸醫雙聯學位，興大學生有機會在台讀完2年後赴美學習5年，只花7年就能取得兩校獸醫資格，比在美國要花8年才能取得資格還有效率，盼增加學生競爭力。

中興大學去年2月率先與美國堪薩斯州立大學簽訂獸醫雙聯學位，今年再與愛荷華州立大學簽訂獸醫學士跨國雙聯學位與臨床碩士雙聯學位，校方說，亞洲地區僅興大同時與兩所美國獸醫名校簽訂雙聯學位。

興大獸醫學院院長張照勤指出，美國獸醫教育採學士後4年制，須大學4年加上學士後4年學習，一般需8年才能取得學士後獸醫學位。

張照勤說，這次與愛荷華州立大學簽定的獸醫學士雙聯學位，學生在興大獸醫系就讀兩年，經甄選後，學生可前往愛荷華州立大學接受1年預科教育及4年獸醫專業學院教育，前後共只要7年即可獲得兩校獸醫學位，兼具台美獸醫師執照考照資格。

至於臨床碩士雙聯學位，則是在興大完成4年的專業課程教育後，至愛荷華州立大學以2至3年的時間攻讀臨床碩士，學生可取得台灣獸醫學士與美國碩士學位。

興大指出，美國五十州中僅有卅個獸醫學院，愛荷華州立大學是美國百年名校，獸醫學院也聞名國際，這項合作計畫，有助培育國內獸醫人才更具競爭力。

相關報導：

- [2018-03-26/中國時報](#) 興大與世界名校簽署獸醫雙聯學位
- [2018-03-26/聯合報](#) 念中興獸醫 可拿美國學位
- [2018-03-26/中央社](#) 興大與美名校簽署獸醫跨國雙聯學位
- [2018-03-27/青年日報](#) 興大、美獸醫名校簽雙聯學位
- [2018-03-26/大成報](#) 領先全臺 興大與世界名校簽署獸醫雙聯學位

二、創造多元學習環境

興學塾擴大校友參加盼創造三贏

稿源：2017-11-28/中國時報



國立中興大學開辦「興學塾」企業導師活動，協助學生了解產業趨勢及產業人才所需職能，參加學員可優先實習、就業面試獲錄取，今年從在校生至畢業1年尚未就業校友都可報名。

中興大學校長薛富盛及矽品精密工業公司、永豐銀行、永信藥品公司代表，今天一同為第四屆「興學塾」活動啟動液晶電視牆。薛富盛指出，「興學塾」鏈結在地產業，提供企業與學生互動的平台，參加學員藉由活動參與可以獲得貼近實務的職涯輔導；合作企業亦可以藉由活動提早預聘優秀人才。

相關報導：[2017-11-28/中央通訊社](#)、[2017-11-29/中國時報](#)

鼓勵青年加農 興大特殊選才錄取 8 農家子弟

稿源：2018-01-30/自由時報

中興大學特殊選才招生，今年農資學院首度釋出名額優先錄取農家子弟，盼鼓勵青年加農，吸引逾 70 人報名，最後共 8 人上榜，因距入學還有大半年，校方先安排學長姐擔任直屬學伴，盼助新生適應大學學習生活。

中興大學指出，特殊選才管道主要是針對學科以外表現優異、具有特殊表現或發展潛力等學生，難以透過現行招生管道入學者，另以特殊選才管道招生。

考量興大以農立校，加上為鼓勵年輕世代加入農業，今年農資學院包括農藝、園藝、森林、應用經濟、植病系、昆蟲、動物科學等系特殊選才招生，首次推出農家子弟優先錄取機制，盼鼓勵學子學習農業科技知識，返鄉協助農業升級。

相關報導：[2018-01-31/公共電視](#)、[2018-01-30/自由時報](#)、[2018-01-26/大成報](#)、[2018-01-25/新一代時報](#)、[2018-01-26/國立教育廣播電台](#)

興大春蟄節 校長大跳抖肩舞

稿源：2018-03-04/中國時報



幫助更多高中生及社區民眾了解大學校園生活，中興大學春蟄節3日登場，除校內系所及社團展現特色，更有寵物市集、寵物健檢、國際美食等活動。而興大校長薛富盛及各院所師長還大跳抖肩舞，現場high翻天。

薛富盛與興大各學院師長拿起鈴鼓等樂器，在活動主持人引導下，與一中、女中舞者一起大跳抖肩舞，緊接著，現場民眾開心共舞，展現大學校園活潑氛圍。

薛富盛指出，本月5日就是農民曆上的驚蟄節，其象徵一元復始、萬象更新，中興大學為善盡社會責任，透過春蟄節的舉辦展現各系所多項特色與其優質競爭力，今年活動更有國際學生參與，展現異國風情。

興大春蟄節今年邁入第三屆，校方指出，去年共吸引中部地區約3千多名高中學子及社區民眾參觀，今年規模更大，總計有8學院共31系所、20個社團及創意市集、寵物市集、國際文化等81個攤位，其中，生命科學院所設置的生態櫥窗展示體長達6公尺的短肢領航鯨、大型馬來長吻鱷等標本，吸睛十足。

此外，活動現場還展出四足機器人、視覺調速桌球發球機等學校師生研究成果，吸引不少學生與民眾加入互動遊戲。校方強調，活動還邀請李玉璽、田亞霍、王馨平等歌手與學生社團熱力演出。

相關報導：[2018-03-03/自由時報](#)、[2018-03-03/勁報](#)

最狂校園餐廳！台中中興大學美食街 40 家店進駐

稿源：2017-04-21/ETtoday



中興大學學生餐廳大改裝，變身為中興大學美食街，近 40 家美食餐廳進駐，有學生熱愛的自助餐、路易莎咖啡、小木屋鬆餅、越南王、7-11、炸雞、粥品、義大利麵、飲料、牛排、輕食便當、素食等美食小吃，台中最強校園餐廳，南區、大里區民眾多個美食廣場，吃飽再到中興湖畔散步。

中興大學學生餐廳 重新改裝，變成校園人氣餐廳，中午、晚上用餐時段，人潮搶搶滾，附近民眾也來這嘗鮮。中興大學學生餐廳位在興大路的 ubike 站旁，中興大學大門附近，第一次來也不用擔心找不到。

三、產官學合作

中捷興大簽訂備忘錄 提升專業管理技能

稿源：2017-10-16/中央社



台中捷運公司今天與國立中興大學簽署產學合作備忘錄，未來雙方將透過產學合作與資源整合，提升台中捷運公司中高階人員專業管理知識的技能。

台中捷運綠線預計民國 107 年底試運轉，109 年全線通車。產學合作備忘錄簽署儀式今天在中興大學舉行，台中捷運公司董事長蔡岡廷、中興大學校長薛富盛等人出席，未來雙方將就人員進修、學術交流、產學研究等方面進行實質合作。

蔡岡廷指出，今年捷運公司的發展重點為研擬營運制度，培育管理階層人才等相關作業，藉由與中興大學長期合作，將建立良善的管理人才培育制度，讓軌道事業發展平順，管理與技術層面的工作都將得到最佳效率。

薛富盛指出，蔡岡廷原任教中興大學景觀與遊憩碩士學位學程，本身已具備高度專業能力及思維，在中興大學管理學院院長詹永寬與磐石產學研究中心執行長蔡美華的支持協助下，磐石產學研究中心主任蔡孟勳將提供紮實的教育訓練課程，提升中捷公司人員素質及優秀管理能力，締造產學合作的雙贏目標。

相關報導：[2017-10-16/聯合報](#)、[2017-10-16/中國時報](#)、[2017-10-16/中廣新聞網](#)、[2017-10-17/教育廣播電台](#)、[2017-10-16/中華日報](#)、[2017-10-17/青年日報](#)、[2017-10-16/風傳媒](#)、[2017-10-16/工商時報](#)

台中慈濟醫院、中興大學簽署合作協議

稿源：2017-11-16/自由時報

台中慈濟醫院與國立中興大學今天簽署學術合作交流協議，透過雙方專長攜手探索生物醫學領域，造福更多病人。簽約儀式由中興大學校長薛富盛與台中慈濟醫院副院長許權振代表簽署。

中興大學生命科學院以生命科學系為基礎，另設4個研究所提供6個碩士班、6個博士班與學程，更有轉譯醫學研究中心與全球變遷生物學研究中心，在生命科學領域有卓越資源與教授專長。台中慈濟醫院醫護團隊的研究設備則集中於分子生物、細胞與動物實驗，鑽研臨床發現的問題，為病人提供治療理論與基礎。

相關報導：[2017-11-16/NOWNEWS](#)



興大與大里仁愛醫院簽署合作 擴大交流

稿源：2018-01-12/大成報

中興大學與大里仁愛醫院1月11日舉辦學術交流合作協議續約儀式，由興大校長薛富盛、大里仁愛醫院院長郭振華代表簽署，醫院董事長廖仁也特別出席見證。雙方100年即簽署合作協議，多年來在醫學研究與人員進修等面向展開密切合作，郭振華院長也是興大EMBA校友，這次續約希望能在以往良好的互動基礎上，擴大合作層面。

薛富盛表示，興大現有8大學院科系完整，雖無醫學院，但學校的臨床醫學領域卻名列國際ESI機構排名全球前1%，生命科學院、獸醫學院在醫學領域展現了強大的研究能量。除大里仁愛醫院外，興大與臺中榮總、國軍臺中總醫院、中山醫學大學、彰化基督教醫院等著名的醫療機構都有合作協議；其中，與臺中榮總合作的榮興計畫至今已16年，成果豐碩。

相關報導：[2018-01-11/經濟日報](#)、[2018-01-11/國立教育廣播電台](#)、[2018-03-29/大成報](#)

產學推手 興大扶植產業進軍國際舞台

稿源：2017-12-07/經濟日報



為促進產學合作發展，中興大學率全國大學之先，設立「興大產學研鏈結中心」，將原有的校級「產學智財營運中心」轉型為「產學研鏈結中心」，該中心下設智財技轉組、育成推廣組及新事業發展組，其任務為有效運用校內研究成果並鏈結合作資源，以促進中部地區各產業及校際間跨領域合作。

基於中興大學豐沛的研發成果，今年度更獲得科技部肯定並重點補助「國際產學聯盟計畫」，成立國際產學聯盟中心，該中心將整合研發動能與設施，透過聯盟群聚效應，推廣臺灣的農業生技、智慧機械及生醫材料等成果，扮演國際廠商發展的加速器，透過整合產業的力量將技術、能力與產品輸出全世界。

興大近年來透過產學合作及人才培育方式，積極連結精密機械、奈米材料、生物技術、光電及積體電路、綠能及新農業等產業，研發成果豐碩，為促進大台中地區形成高科技產業聚落，協助中小企業朝向高附加價值、高科技密集的產業發展，產學研鏈結中心將於13日舉辦「2017 國立中興大學五加二產業創新研發成果媒合會」，針對生醫材料、農業生技及精密機械等相關領域，邀請技術專家及產業菁英對於未來產業技術發展進行交流與討論，並展示相關技術成果，以期藉此活動達到產學研合作與資訊交流目的。

大學與研究法人攜手打造世界級新創企業！教育部今年起推動「新型態產學研鏈結試辦方案」，日前公告核定名單，國立中興大學共有三案通過，第一年共獲一億三千萬元經費，案件數及經費均為全國之首。

相關報導：[2017-04-11/秘書室媒體公關組](#)

永豐銀捐贈興大食安檢測大樓歡慶上樑 盼年底營運為食安盡心力

稿源：2018-02-12/自由時報



永豐銀行捐贈中興大學食品與農業安全檢測大樓，舉辦上樑典禮，雙方盼結合興大的農業生物科技研究能量，建立國家級的檢測中心，為台灣的食安盡一份心力，興大指出，預計年底營運。

永豐銀行 2012 年先與興大攜手創建產學合作空間，又在興大成立簡易分行，有感於食安議題愈受重視，再決定捐贈興大食安檢測大樓，打造地上 9 層、地下 2 層的大樓，大樓 2016 年底動工，目前主體工程完成，選在農曆年前吉日，今由永豐銀行董事長陳嘉賢及興大校長薛富盛等人一起舉行上樑儀式。

陳嘉賢指出，銀行長期與興大合作，了解興大在農業生物科技的研究能量，決定與興大進一步合作，讓興大成立各項檢測中心與實驗室，投入農業品與食品衛生檢驗，除善盡企業的社會責任外，更打造出國家級的檢測中心，為台灣的食安盡一份心力。

薛富盛則指出，目前興大已成立土壤調查試驗中心、農產品農藥殘留檢測中心、農產品驗證中心，進行食安等檢測或研究，感謝永豐銀行捐建大樓，未來興大計畫再設置農產品驗證、新檢測技術研發、食品重金屬檢測等實驗室，可投入更多元農產品與食品衛生安全檢驗、教育訓練等工作，期盼透過雙方的合作能更發揮更大的能量。

此外，大樓也另設置金融體驗館與金融實習辦公室，透過講座與活動，引導培育學生建立相關概念；另成立中小企業育成中心，由興大團隊投入研究，永豐提供創投等服務，推動產學合作。

相關報導：[2018-02-12/聯合報](#)、[2018-02-12/中央社](#)、[2018-02-12/中國時報](#)

聚焦新農業 興大國際產學聯盟揭牌

稿源：2018-03-14/自立晚報



聚焦新農業，產學結盟推向國際！中興大學 14 日舉辦新農業國際產學聯盟成立揭牌暨簽約儀式，校本部以及北美、東南亞三處辦公室正式揭牌營運。同時，多家知名企業加特福生技、台茂生技、鈺統食品、大江生醫簽約加入聯盟，共同推廣臺灣農業生技、智慧機械及生醫材料等成果，發揮聯盟群聚效應。

興大國際產學聯盟將聚焦「新農業」，以「前瞻農業生技」與「循環經濟下新農業」為重點，扮演學界與產業界及創投的合作橋梁。校長薛富盛表示，興大農業生物科技的研發成果亮眼，去年通過科技部「國際產學聯盟」補助，獲得經費補助名列全國前五大。

相關報導：[2018-03-23/中央廣播電台](#)

興大「農獲新生」跨國學生團隊 獲教育部創業基金

稿源：2018-03-07/聯合報

中興大學農學院找了台灣、泰國、越南、菲律賓 4 國、17 名學生組成「農獲新生」團隊開發微奈米植物保護製劑，參與教育部大專畢業生創業服務計畫（U-start），從全國 315 組團隊中脫穎而出，獲得第一、二階段創業基金 60 萬元，現已成立公司生產「環境抗菌」及「植物保護」兩大系列產品。

「農獲新生」團隊由興大土壤環境科學系特聘教授林耀東、副校長黃振文 2 位十大傑出農業專家指導，他們致力研發對環境友善的環境微奈米材料，並開發三大系列微奈米植物保護製劑。「農獲新生」除了興大土環系學生外，有來自泰國、越南、菲律賓等新南向國家外籍生，校方表示，外籍生加入能將興大農業研發能量及成果溢散至東亞國家，進而翻轉全球創新友善農業。興大表示，106 年教育部大專畢業生創業服務計畫共有 315 個參賽團隊，第一階段共選出 85 隊，今年選出 30 隊進入第二階段；「農獲新生」一路過關斬將，獲得肯定，也是興大首次獲此獎項的團隊。

相關報導：[2018-03-08/中國時報](#)、[2018-03-07/中國廣播公司](#)

四、大學社會責任

為學生午餐把關 國教署委興大成立「午餐專案辦公室」

稿源：2017-11-08/聯合報



國教署委請中興大學設立「推動學校午餐專案辦公室」今天啟用，國教署長邱乾國指出，中小學的午餐管理複雜且多樣化，有城鄉差距問題，將優先處理偏鄉午餐，例如採購、人力的困難給予補助；其次希望北、中、南分區能訂出合理的午餐價格。

「先盤點問題，再找出對策！」國教署長邱乾國表示，食安的研究、檢驗興大是強項，未來農資學院可協助營養午餐從農場到餐桌一條龍的診斷。

午餐價格部分，南北差異大，興大將協助調查，進行區域性分析，讓午餐收費有一個合理的範圍，例如台北可能食材運費較高、雲嘉鄰近產地，收費的價格就有差異，制度化、高品質化、價格公道化是三大重點。

「午餐專案辦公室」主持人、興大教授盛中德表示，學童普遍不愛吃菜，供應蔬食日的廚餘是平日的1倍，開發各種蔬食菜單也是任務。另外還有大數據分析，現在各校都有學童的健康資料，要看看營養午餐的供應狀況，是否有關連。

興大表示，專案辦公室現階段優先推動的四大工作重點：一、針對全國中小學午餐制度改進與行政支援的研析；二、推行食農教育，協同興大附農、霧峰農工、虎尾農工、富邦文教基金會及中華民國農業教育學會等單位，共辦食農教育活動；三、盤點現有大數據平台，研商制定大數據的應用方向與模式；四、推行安全午餐，建立食材勾稽與查核機制，規劃偏遠地區食材供給模式與制度。

相關報導：[2017-11-08/中國時報](#)、[2017-11-08/中央社](#)

全台首例 興大獸醫院頒給鐵雄搜救犬免費醫療卡

稿源：2018-02-14/中廣新聞網

投入花蓮救災的台中市消防局搜救犬鐵雄，英勇救出梁書瑋，卻不幸受傷，回台中後，接受興大獸醫院檢查治療，今天(14號)健康回診，醫療團隊都很安慰，興大特別頒發終身免費醫療卡給鐵雄，並將和市府消防局簽訂MPU，未來搜救犬出勤都有隊醫陪同，成為全台第一個守護搜救犬的獸醫院。



花蓮強震，台中市消防局特搜隊和搜救犬，連夜搭軍機趕抵救援，搜救犬鐵雄更發揮專長，發現受困的梁書瑋，成功救援，但鐵雄體質敏感，救災過程指尖和耳朵受傷，上週日回台中後，接受興大獸醫院檢查治療，十四號回診，醫療團隊發現鐵雄已經恢復健康，相當欣慰。



鐵雄成救災英雄，大小朋友都讚嘆，各種慰問品湧入，都被消防局婉謝，表示配合獸醫交代謹慎飲食。台中市長林佳龍更公開表示，要嘉勉鐵雄。興大基於社會責任，率先響應，決定頒發終身免費醫療卡給鐵雄，興大主秘陳德勛表示，鐵雄犧牲很大，興大也做出善意回應，這是全台首例，同時興大獸醫院將和中市消防局簽署MPU，未來搜救犬國內外出勤，都有隊醫陪同，成為全台第一個守護搜救犬的獸醫院。

中市消防局主秘黃元吉代表接受醫療卡，並表示，中市有七隻搜救犬得到認證，這是支援花蓮救災，鐵雄第一次出勤，成功救援，消防局很光榮，感謝興大獸醫團隊照顧，讓鐵雄迅速康復。

相關報導：[2018-02-14/中央社](#)、[2018-02-14/自由時報](#)、[2018-02-14/教育電台](#)

興大把廢木點成金 3小時變出「台中肥」

稿源：2018-03-31/聯合報



廢木變綠金！台中市環保局引進中興大學快速醱酵技術，將廢樹枝破碎後，3小時就能快速醱酵，變成有機土「大中肥」，環保局還取諧音是「台中肥」；若1公斤賣10元，每年可以創造約1400萬元產值，已申請商標註冊。

環保局斥資2734萬元興建「文山綠資材中心」，打造別墅造型的處理中心，內設快速醱酵反應機、烘乾機、廢樹枝破碎機組等。局長白智榮說，台中市的廢木來源是天然災害、行道樹、小型公園的修剪枝條，一年大約有1萬7千公噸，破碎後粒徑5公分的粗木屑可作為公園步道鋪面；粒徑1公分、0.2公分的細破碎要製成「大中肥」。

「大中肥」是興大的獨家技術，環保局與校方簽約，把破碎的木屑添加酵素菌、水、加溫殺菌，3小時能快速醱酵變成有機資材，可提供廚餘堆肥副材料、製作有機資材。

白智榮表示，傳統堆肥因需長時間腐熟、生物降解，堆肥發酵過程中會有異味產生，「大中肥」3小時能生產0.5公噸，一天可有2梯次，未來要推廣至農會，預估1公斤可賣10元，幫市府賺「外快」。

「文山綠資材中心」預估每年可以破碎廢木約5千公噸，其中1千公噸會透過「廢木銀行」開放民眾領用；另外3500公噸提供外埔綠能生態園區進行氣化發電，最後500公噸生產「大中肥」。白智榮說，「大中」的台語諧音就是「台中」，因此也是「台中肥」，現已申請商標註冊。

相關報導：[2018-04-01/自由時報](#)、[2018-03-31/勁報](#)、[2018-03-31/經濟日報](#)、[2018-03-31/中國時報](#)、[2018-04-01/大紀元](#)

興大植物醫院開幕 能遠距看診

稿源：2018-04-11/自由時報



植物生病也能看病！中興大學打造全台首座植物教學醫院，設立植物病蟲草害科、生理障礙科等門診，還有遠距門診，幫生病植物看診開「處方箋」，助農民快速診斷作物病情，對症下藥。

農委會補助設立的興大植物教學醫院昨開幕，由中研院院士、興大土壤環境科學系教授楊秋忠出任首任院長。他指出，長期以來，農民面臨農作物病蟲草害，常因非具足夠專業或誤信農藥商片面之詞，往往造成施藥過度，未對症下藥外，甚至造成作物出現抗藥性，對土壤也形成污染。

有鑑於此，興大整合農藝、園藝、土壤與環境、植病、昆蟲等專業師資，仿照人醫成立植物醫院，設立專屬植物的病蟲草害科、生理障礙科，除了幫生病植物看診開藥，還能遠距看診，未來針對大型農場、農事企業，另提供出診服務。

此外，利用幫農民看診建構的大數據，可提供相關教學與研究，更提供學生實習機會，培養具實務能力的植物醫生人才。

唐立正指出，受到地球暖化等氣候變遷因素，植物病蟲害也均產生質變，農民不能再單單遵循昔日的經驗治療。植物醫院門診除提供診療外，也會宣導減少化肥使用、改以微生物肥料取代等，建構健康土地及安全種植觀，強化食安。

農委會副主委陳吉仲指出，農委會正推動植物醫師法立法，除興大外，也輔導包括台大、屏科大及嘉義大學成立植物醫院，盼培育更多植物醫師，助台灣農業升級。

相關報導：[2018-04-10/華視新聞網](#)、[2018-04-11/中國時報](#)、[2018-04-10/大紀元](#)

五、優良表現、社會評價

高教深耕計畫中興大學獲 3.5 億 全國排第六

稿源：2018-2-22/聯合報

教育部日前公布高等教育深耕計畫審查結果，國立中興大學核定經費為 3 億 5202 萬元，經費排名為國內第 6，僅次於台大、成大、清大、交大與中央大學。

興大指出，教育部的高教深耕計畫總經費 173 億 7 千萬元，分為第一部分「全面提升大學品質及多元發展」編列 88 億元，第二部分「追求國際一流及強化研究能量」編列 60 億元（含科技部 7 億元），同時挹注大學關懷在地及弱勢學生扶助，共計 25 億 7 千萬元。「全面提升大學品質及多元發展」經費一般大學與技專校院各分配 44 億元，其中 2 成經費依學校規模核給，8 成依計畫書內容審查結果決定。

「追求國際一流及強化研究能量」分為 40 億全校型經費與 20 億特色領域研究中心，全校型經費由台大、成大、清大、交大獲補助，而特色領域研究中心共有 24 校 65 案獲得。興大共有 3 個研究中心通過審查，包含前瞻植物生技研究中心、永續農業創新發展中心、鳥禽遺傳資源暨動物生技研究中心。

興大指出，教育部為鼓勵大學投入在地關懷，106 年試辦「大學社會責任實踐計畫」（USR 計畫），107 年將「善盡社會責任」列入高教深耕計畫的四大目標之一。

興大獸醫學系副教授林荀龍所提出的「浪浪樂活實踐計畫：流浪動物減量與福祉實踐」獲審查通過，未來將結合興大獸醫團隊與中市動保處及民間動保團體，共同投入偏鄉流浪犬貓之節育與醫療照護。

相關報導：[2018-2-22/新頭殼](#)

中興大學好感度全國排名第 6 名

稿源：2018-02-12/聯合新聞網/網路溫度計提供

排名	學校	得分	註冊率	好評影響力	設立別	學校類別
1	交通大學	97.93	95.87	99.99	公立	一般大學
2	清華大學	97.86	95.72	100.00	公立	一般大學
3	成功大學	97.13	95.35	98.91	公立	一般大學
4	輔仁大學	96.67	93.91	99.43	私立	一般大學
5	政治大學	95.18	96.91	93.45	公立	一般大學
6	中興大學	93.84	96.14	91.55	公立	一般大學
7	臺灣師範大學	89.75	98.18	81.32	公立	一般大學
8	中央大學	87.44	97.00	77.89	公立	一般大學
9	臺灣科技大學	86.29	99.23	73.36	公立	技職校院
10	中原大學	84.88	97.74	72.02	私立	一般大學

遠見調查 興大獲選百年老校成功翻轉典範

稿源：2017-07-05/秘書室媒體公關組



遠見雜誌本（7）月公布「2017 台灣最佳大學排行榜」，中興大學獲選最具發展潛力大學，各項排名成長顯著，如企業最愛大學生排名第 6、企業最愛研究生排名第 7、社會聲望排名第 8。企業界及學界皆認定興大為中部最佳綜合大學龍頭。興大更被選為國內百年老校形象成功翻轉的典範。

企業最愛調查，由遠見研究調查中心針對全國 1 千 6 百多家上市櫃企業發送問卷，今年企業最愛大學生排名依序為成功大學、台灣大學、交通大學、清華大學、政治大學、中興大學、中山大學、中央大學、台灣科技大學與中正大學。同時，雇主重視工作態度與人格特質遠勝於專業技能。

興大學生樸實本質與敦厚校風，與企業界喜愛的「肯學習、忠誠度高、守本份」特質不謀而合，獲得企業高度好感。近年更積極連結校友與產業資源，包含 EMBA 校友成立萌芽創投扶植師生新創團隊、推動企業導師、導入業師教學、產學緊密合作，讓學生具備正向態度外，更兼具專業技術、貼近實務。此次，興大特別在社會聲望調查中大幅進步（原 16 名），排名上升至第 8。