

國立中興大學 107 學年度傳染病大流行緊急應變防疫小組 第 1 次會議 紀錄

時間：民國 107 年 8 月 31 日上午 10 時 00 分

地點：雲平樓 F12 教室

主席：鄭副校長政峯

出席人員：如簽到單

壹、主席致詞 (略)

貳、業務報告：

一、因連日暴雨及淹水造成登革熱疫情嚴峻，臺中市截至 107 年 8 月 29 日，登革熱確診病例已累積達 25 例，分布區域包括東區、烏日、大里、太平、西區、南區，以及北區等 7 區；追溯其感染源頭，除了確診前 2 例外，其餘 23 例皆為群聚感染，且都與大里區東昇里「開心農場」有關，依臺中市衛生局發布之新聞稿表示，目前臺中市全區皆是登革熱高風險區域，因大里區鄰近本校具地緣性且開學在即，為提早防範疫情擴散，降低校園傳染病流行風險，故啟動本防疫小組。

二、登革熱專題介紹：農資院黃紹毅副院長 (請見附檔 1)

黃副院長對學校之建議：

(一)立即啟動校園孳生源清除計畫，未來若本校有案例發生，台中市政府將會來查核本校環境；另提醒室內植栽容器可加裝石頭，減少蚊子及其幼蟲可孳生的環境。

(二)校園設置蚊子監測系統。

(三)立即進行環境噴藥及孳生源清除工作。

(四)防疫小組持續追蹤相關單位工作進度。

三、登革熱專題介紹：健康及諮商中心 (請見附檔 2)

參、提案討論

案由：有關本校「傳染病大流行緊急應變防疫小組」各相關單位工作事項，請討論。

說明：本校「傳染病大流行應變計畫」於104年9月23日簽奉校長核定，詳如附件一；另本校國立中興大學因應傳染病疫情緊急通報及處理作業流程如附件二。

決議：

一、請各單位依計畫分工即刻執行相關工作，相關內容如要修正，請將修正文字送學務處彙陳校長核定。

二、環安中心8/23日請各單位加強環境巡檢，發現下列5處需加強，今日(8/31)下午1時由鄭副校長帶領相關單位人員巡視：

(一)食生系館積水池

(二)應經系館水池

(三)動科系館外水溝及水桶

(四)土木系館積水池

(五)總務處管轄非屬各系所區域及工地

三、由於各系所警覺性仍不高，建議各系主任帶領系上同仁因應此事件，並請學務處辦理各系所承辦人員登革熱防治訓練，請黃紹毅副院長及環安中心及總務處相關單位人員出席說明。未來防疫小組會議亦請系所一起參與。

四、請總務處在學生返校之前，即刻進行校園噴藥消毒工作。

肆、臨時動議：無

伍、散會：11時

附件一

「國立中興大學因應傳染病大流行應變計畫」

104年9月23日簽奉校長核定

一、計畫依據:

依據教育部 104 年 9 月 15 日臺教綜(五)字第 1040127380A 號函，指示為因應登革熱疫情發展，應配合成立登革熱防疫小組。另參酌本校 104 年 7 月 9 日興學字第 104009127 號函-「國立中興大學因應中東呼吸症候群冠狀病毒感染症大流行應變計畫」。為簡化作業流程，以防範校園傳染病大流行緊急應變處理，修訂為「國立中興大學傳染病大流行應變計畫」，並成立「傳染病大流行緊急應變防疫小組」辦理。

二、目的

為維護師生健康及學生受教、應考之權益，確保教育行政工作之順利推動，避免疫情藉由校園集體傳播而擴大流傳。

三、執行

本校成立因應「傳染病大流行緊急應變防疫小組」(以下簡稱應變防疫小組)，其小組分工職掌，由校長擔任召集人，副校長為副召集人，學務長為執行督導，主任秘書、教務長、總務長、研發長、國際長、環境保護暨安全衛生中心主任、人事室主任、主計室主任、各學院院長(含創新產業推廣學院)為委員，納編本校相關單位人員，各單位分工如下：

單位/職稱	分工內容
校長	指揮疫情緊急應變之策略。
副校長	召集應變小組緊急會議。
學務長	推動及督導傳染病防疫暨各項因應事宜。
秘書室	1. 協助督導校內防治傳染病疫情全般協調聯繫事宜。 2. 統籌對外訊息之公佈與指定發言人對外說明。 3. 掌握單位內教職員工等出入疫區之動向。
教務處	1. 配合中央疫情指揮中心之建議及教育部律訂之標準，發布學校停止上班、上課、實習訊息及復(補)課規劃及本校各項入學考試，疑似病例因應措施。

		<ol style="list-style-type: none"> 2. 協助系所安排罹病教師代課事宜；進行罹病或接受居家隔離學生之補救教學。 3. 鼓勵教師進行傳染病防治教學活動。 4. 請任課老師關心學生出缺席與健康狀況。 5. 協助學生因符合採檢條件者、疑似病例或確定病例之請假事宜。 6. 協助防疫宣導及相關防疫措施。 7. 掌握單位內教職員工等出入疫區之動向。
	總務處	<ol style="list-style-type: none"> 1. 疫情大流行時，統籌購置及發放校園傳染病所需的防疫物資，如：口罩、額(耳)溫槍、消毒劑(如：75%酒精乾洗手劑...等)、洗手乳...等。 2. 負責校園環境衛生，若有疑似病例發生之大樓、宿舍區及公共場所，立即實施消毒作業。 3. 設置校園檢疫站與隔離區，並維護檢疫站、隔離區之安全及管制人員之出入。 4. 協助防疫宣導及相關防疫措施。 5. 掌握單位內教職員工等出入疫區之動向。
	環境保護暨安全衛生中心	<ol style="list-style-type: none"> 1. 協助校園環境的傳染病防疫安全及環境衛生督導，並組成環境巡檢團隊、消毒評估作業、校園環境衛生宣導。 2. 配合衛生單位人員進行病媒蚊調查或輔助性成蟲化學防治措施。 3. 協助管控實驗室、研究室、職場等傳染性病毒實驗之安全及相關防疫措施。 4. 協助感染性廢棄物及垃圾之處理。 5. 協助防疫宣導與相關防疫措施。 6. 掌握單位內教職員工等出入疫區之動向。
學務處	教官室	<ol style="list-style-type: none"> 1. 彙整校園疫情狀況，成立校內通報單一窗口，並維持校安通報管道之暢通。 2. 對可能疫情提供 24 小時通報及追蹤作業，協助各系後續處理事宜，教官主動關懷學生，支援防疫工作。 3. 掌握與學生連繫之管道通暢、學生出入疫區之動向及協助疑似病例就醫。

	<ol style="list-style-type: none"> 4. 協助學生因應相關之防疫措施及宣導。 5. 掌握單位內教職員工等出入疫區之動向。 6. 指導勞作教育，協助維護校園環境衛生。
健康及 諮商中 心	<ol style="list-style-type: none"> 1. 配合衛生單位提供各項傳染病之正確防治措施資訊，進行傳染病防治宣導及相關諮詢。 2. 為加強衛教宣導，將相關資訊上網公告周知、製作海報、印製資料提供索取...等。 3. 蒐集相關防疫內容、資訊及電子檔，交由計資中心於學校首頁建置「傳染病防疫專區」網站。 4. 協助感染或疑似病例之教職員工生就醫事宜。 5. 協助衛生單位的防疫措施及檢體收集。 6. 疑似病例或自主健康管理、居家隔離之教職員工生返校後之追蹤。 7. 協助疑似個案追蹤及疫情調查。 8. 發現疑似病例者，協助就醫，若確定病例後立即通報相關單位。 9. 隨時與醫院、衛生單位保持連繫。 10. 校園餐廳衛生管理及防疫措施。 11. 加強生命教育、心理輔導，減少學生與家長恐慌之心理。 12. 適切輔導受隔離學生及因疫情管制無法順利上課或參加考試學生。 13. 通知導師注意班級學生出缺席與健康狀況。 14. 掌握單位內教職員工等出入疫區之動向。
生活 輔導組	<ol style="list-style-type: none"> 1. 協助學生因符合採檢條件者、疑似病例或確定病例之請假事宜。 2. 學生罹病造成經濟困難急難救助之協助。 3. 遇有大型集會活動：如畢業典禮、新生入學指導、週會...等，研擬相關配套防疫措施。 4. 協助防疫宣導及相關防疫措施。 5. 掌握單位內教職員工等出入疫區之動向。

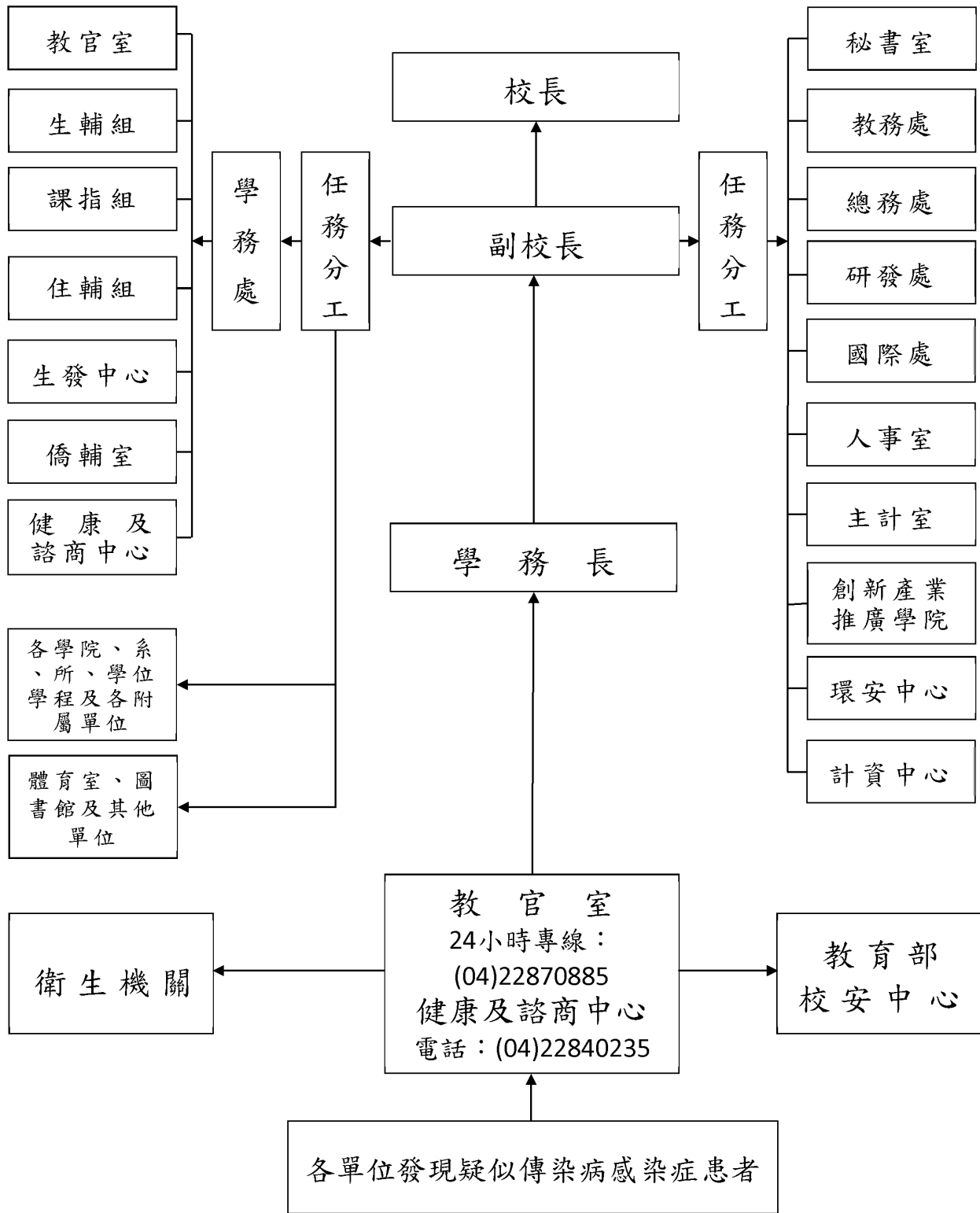
課外活動指導組	<ol style="list-style-type: none"> 1. 掌握與通報學生參與社團活動之情形。 2. 遇有舉辦大型活動，研擬相關配套防疫措施。 3. 協助防疫宣導及相關防疫措施。 4. 掌握單位內教職員工等出入疫區之動向。
住宿輔導組	<ol style="list-style-type: none"> 1. 協助住宿學生因應相關之防疫。 2. 發現疑似病例立即通報，並協助及早就醫。 3. 宿舍環境防疫措施。 4. 男、女生宿舍設置休養室。 5. 協助住宿學生防疫宣導及相關防疫措施。 6. 掌握單位內教職員工等出入疫區之動向。
生涯發展中心	<ol style="list-style-type: none"> 1. 協助防疫宣導及相關防疫措施。 2. 掌握單位內教職員工等出入疫區之動向。
僑生輔導室	<ol style="list-style-type: none"> 1. 負責自疫區返校之僑(陸)生之追蹤及通報作業。 2. 對疑似病例之疫情通報及協助就醫。 3. 罹病之僑(陸)生經濟困難急難救助之協助。 4. 協助防疫宣導及相關防疫措施。 5. 掌握單位內教職員工等出入疫區之動向。
國際事務處	<ol style="list-style-type: none"> 1. 負責掌握外籍生、外賓來訪、國際學術及文化交流師生出入疫區之動向。 2. 對疑似病例之疫情通報及協助就醫。 3. 協助防疫宣導及相關防疫措施。 4. 掌握單位內教職員工等出入疫區之動向。
研究發展處	<ol style="list-style-type: none"> 1. 協助掌握國際學術交流師生出入疫區之動向。 2. 協助防疫宣導及相關防疫措施。 3. 掌握單位內教職員工等出入疫區之動向。
主計室	<ol style="list-style-type: none"> 1. 籌措校園防疫經費與核銷事宜。 2. 協助防疫宣導及相關防疫措施。 3. 掌握單位內教職員工等出入疫區之動向。
人事室	<ol style="list-style-type: none"> 1. 規劃教職員工因符合調查病例、極可能病例或確定病例，請假與停止上班之規定。 2. 掌握全校教職員工出入疫區之動向，通報來自疫區之課座教授與回國教師。 3. 協助防疫宣導及相關防疫措施。

	4. 掌握單位內教職員工等出入疫區之動向。
計算機及資訊網路資中心	1. 建立防疫相關資訊網站，協助防疫工作之資訊整合及寄發電子郵件給全校教職員工生。 2. 設計規劃「傳染病防疫專區」，並即時更新資訊。 3. 協助防疫宣導及相關防疫措施。 4. 掌握單位內教職員工等出入疫區之動向。
產學營運總中心	1. 控管校園內特約商店之環境衛生、食品安全管理及校園餐廳防疫措施。 2. 協助防疫宣導及相關防疫措施。 3. 掌握單位內教職員工等出入疫區之動向。
各學院(含創新產業推廣學院)、系、所、學位學程及各附屬單位	1. 負責各學院、系、所之相關防疫措施與宣導，依實際情形關心所屬學生、教職員工狀況。 2. 發生傳染病疫情時，學校相關單位，應加強防疫措施。 3. 協助學生因符合採檢條件者、疑似病例或確定病例之請假事宜。 4. 對因應病情請假返校學生之輔導。 5. 辦理國際學術交流研討會，需掌握參與之外籍人士出入疫區動向。 6. 協助防疫宣導及相關防疫措施。 7. 掌握學生及單位內教職員工等出入疫區之動向，對疑似病例之通報、處理及協助就醫。
體育室、圖書館及其他單位	1. 負責各單位之相關防疫措施及宣導，對疑似病例之疫情通報及協助就醫。 2. 隨時與相關單位保持密切聯繫支援防疫。 3. 掌握單位內教職員工等出入疫區之動向。

四、檢附「國立中興大學因應傳染病疫情緊急通報及處理作業流程」乙份。

五、本計畫奉校長核定後實施，修正時亦同。

國立中興大學因應傳染病疫情緊急通報及處理作業流程



附註：各單位如發現疑似感染之教職員工生，請依本作業流程辦理。